

PARTNERIAETH CYDWASANAETHAU GIG CYMRU

Cynllun Gweithredu Datgarboneiddio 2024-2026



GIG
CYMRU
NHS
WALES

Partneriaeth
Cydwasaethau
Shared Services
Partnership

Rhagair

Mae'n bleser gennym ysgrifennu'r llinellau agoriadol i'n Cynllun Gweithredu Datgarboneiddio wedi'i ddiweddarau ar gyfer 2024/26.

Ers i Lywodraeth Cymru ddatgan Argyfwng Hinsawdd yn 2019, mae PCGC wedi bod ar flaen y gad o ran cynllunio a gweithredu ymateb GIG Cymru.

Rydym yn sicr wedi gweld newidiadau arwyddocaol ar draws yr ystod lawn o'n gwasanaethau, gan gwmpasu'n hymagwedd at ffyrdd o weithio, trafniadaeth, caffael a'r ystâd ac mae hyn wedi'i gyflawni o fewn cyfyngiadau ariannol heriol wrth inni geisio gwneud i'n hadnoddau fodloni'r galw cynyddol am ein gwasanaethau.

Gan adeiladu ar gynllun y llynedd, mae'n fersiwn wedi'i diweddarau ar gyfer y flwyddyn i ddod yn nodi amcanion uchelgeisiol a fydd unwaith eto yn effeithio ar rychwant llawn ein gweithrediadau, a bydd llwyddiant yn dibynnu'n fawr ar gefnogaeth y staff ar bob lefel.

Fel y bydd llawer ohonoch yn gwybod, rydym wedi edrych yn ofalus ar gyfleoedd i resymoli'n hystâd, ac yn amodol ar sicrhau cymeradwyaeth Llywodraeth Cymru i'n hachos busnes a gyflwynwyd yn ddiweddar, fe allan ni weld corff sylweddol o staff y Ddeddwyrain yn symud i leoliad canolog gan greu arbedion mewn refeniw a defnydd carbon.

Fe sylwch chi ein bod wedi cyflwyno adran ar Addasu at Newid yn yr Hinsawdd. Rydyn ni wrthi'n gweithio gyda chydweithwyr ar draws GIG Cymru a chydag asiantaethau partner i ddatblygu cynlluniau a fydd yn sicrhau bod ein gwasanaethau'n gallu parhau mewn modd diogel pan fydd amodau hinsawdd eithafol yn codi.

Wrth gloi, hoffem ddiolch i'n staff am eu holl gefnogaeth wrth ddatblygu a chyflawni'n cynllun gweithredu datgarboneiddio wedi'i ddiweddarau ac annog pawb i barhau i yrru hyn yn ei flaen yn ystod 2024!

Diolch.



Neil Frow,
Rheolwr Gyfarwyddwr



Tracy Myhill,
Cadeirydd

Cynnwys

04

Cyflwyniad

04

Cefndir

05

Rolau
Datgarboneiddio
PCGC

08

Llywodraethu
Rhaglen
Datgarboneiddio
PCGC

09

Cynnydd a
Chyflawniadau
Lleol PCGC

17

Uchelgais PCGC ar
gyfer y dyfodol:
Ar y trywydd iawn

23

Addasu at Newid
Hinsawdd

25

Sylwadau
Cloi

26

Atodiad 1



Cyflwyniad

Mae'r ddogfen hon yn nodi Cynllun Gweithredu Datgarboneiddio wedi'i ddiweddarau ar gyfer Partneriaeth Cydwasaethau GIG Cymru (PCGC).

Mae'n dangos ymrwymiad parhaus PCGC i gyflwyno rhaglen newid gynhwysfawr o'r tu mewn i'r sefydliad a darparu arweinyddiaeth a chydlynu'r gweithgarwch ar draws GIG Cymru lle bo'n briodol.

Cefndir

Cyhoeddwyd Cynllun Cyflenwi Strategol Datgarboneiddio GIG Cymru 2021-2030 (Cynllun Strategol) ym mis Mawrth 2021 ac mae'n darparu map ffordd manwl ar gyfer GIG Cymru, wedi'i adeiladu o gwmpas 46 o fentrau y mae pob un ohonynt wedi'u hasesu ar gyfer y potensial i helpu i hwyluso lleihau allyriadau carbon neu i leihau allyriadau carbon yn uniongyrchol.

Mae'r Cynllun Strategol yn adeiladu ar y safbwynt polisi a ddatblygwyd yn Neddf Llesiant Cenedlaethau'r Dyfodol (Cymru) 2015, Deddf yr Amgylchedd (Cymru) (2016), Ffyniant i Bawb: Cymru Carbon Isel (2019) a Chymru Sero Net (2021) ac mae'n ymateb yn uniongyrchol ac yn cefnogi uchelgais Llywodraeth Cymru y dylai sector cyhoeddus Cymru fod yn sero net yn gyffredinol erbyn 2030. Mae'r Cynllun Strategol wedi'i strwythuro'n chwe phrif ffrwd gweithgaredd:



Rheoli
Carbon



Adeiladau



Trafnidiaeth



Caffael



Cynllunio Ystadau
a Defnydd Tir



Dull Gofal
Iechyd

Mae'r Cynllun Strategol yn cynnwys amserlen ddangosol i helpu GIG Cymru i reoli ei weithgareddau dros y cyfnod, gan adlewyrchu'r canlynol:



Cyflymu'r broses
(2020-2022)



Ar y trywydd iawn
(2022-2026)



Cyrraedd ein Nod
(2026-2030)

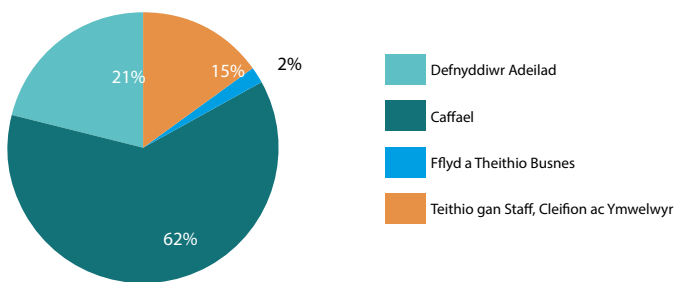
Rôl Datgarboneiddio PCGC

Mae gan PCGC rôl hanfodol ar lefel genedlaethol a lleol i gefnogi'r Cynllun Strategol. Mae PCGC yn cydnabod y rôl allweddol y mae'n ei chwarae wrth gyflawni gwaith i ddatgarboneiddio'n hystâd a'n gweithgareddau ein hunain, ac yn y rôl rydyn ni'n ei chwarae wrth ddarparu gwasanaethau technegol, proffesiynol a thrafodol i'r GIG ehangach yng Nghymru.

Ein Rôl Datgarboneiddio Genedlaethol

Mae'n cyfraniad ni at gefnogi GIG Cymru i'w weld orau yn y graff canlynol, sy'n dangos bod PCGC yn gyfrifol am holl waith caffael GIG Cymru ac yn dylanwadu'n sylweddol ar feysydd fel trafndiaeth a'r amgylchedd adeiledig.

Ôl Troed Carbon GIG Cymru yn ôl Categori 2018/2019



Ffynhonnell: Cynllun Cyflenwi Strategol Datgarboneiddio GIG Cymru 2021-2030

Mae cynnydd ar y gwaith galluogi cenedlaethol hwn yn cael ei fonitro ochr yn ochr â'r holl fentrau eraill yn y Cynllun Strategol ac mae adroddiadau'n cael eu cyflwyno drwy Fwrdd Rhaglen Argyfwng Hinsawdd Iechyd a Gofal Cymdeithasol Llywodraeth Cymru. Mae rhai elfennau hefyd yn dod o fewn adroddiadau cynnydd Cynllun Tymor Canolig Integredig (IMTP) PCGC.

Mae PCGC yn arwain ar gyfer GIG Cymru ar 36 o dasgau yn y Cynllun Strategol gan gynnwys yr holl fentrau caffael, llawer o'r mentrau trafndiaeth, a nifer o fentrau ar draws y ffrydiau gwaith eraill.

Mae'r enghreifftiau penodol o fentrau dan arweiniad PCGC yn cynnwys datblygu canllawiau ar yr arferion gorau ym maes rheoli carbon, ffurfio safon adeiladu sero net a'i hintegreiddio yn y broses dylunio ac adeiladu, a datblygu system ar gyfer y GIG cyfan i safoni arferion fflyd.

Mae'r rôl genedlaethol yn cynnwys y canlynol:

Arweiniodd **Gwasanaethau Ystadau Arbenigol PCGC** y gwaith o ddatblygu a chyhoeddi'r Cynllun Strategol ac mae ganddyn nhw rôl arweiniol ledled Cymru mewn Adeiladau, Seilwaith Trafndiaeth, Cynllunio Ystadau a Defnydd Tir, gyda chyfrifoldebau ychwanegol ar draws ffrydiau gweithgarwch eraill ar lefel genedlaethol a lleol oherwydd ein dylanwad uniongyrchol arwyddocaol ar agweddau allweddol o'r Cynllun Strategol.

Sefydlwyd **Tîm y Rhaglen Datgarboneiddio** yn PCGC fel rhan o'r gweithgareddau Symud o fewn y Cynllun Strategol. Rôl genedlaethol y tîm yw sbarduno gwaith penodol i roi pob menter ar waith trwy ei rôl adrodd gydlynol. Sefydlwyd y tîm yn gynnar yn 2023 a dyma'r rhyngwyneb ffurfiol rhwng Rhaglen Argyfwng Hinsawdd Iechyd a Gofal Cymdeithasol Llywodraeth Cymru a GIG Cymru. Mae'r tîm yn darparu arweinyddiaeth a goruchwyliaeth ac yn cydgysylltu, monitro ac adrodd ar gyflawni'r Cynllun Strategol ar sail GIG Cymru gyfan.

Swyddogaeth genedlaethol **Cadwyn Cyflenwi, Logisteg a Thrafnidiaeth PCGC** yw helpu i roi nifer o fentrau Trafnidiaeth GIG Cymru ar waith a'u profi, gan gynnwys caffael a gwefru Cerbydau Trydan, rheolaeth safonedig ar systemau, a chasglu data drwy'r System Rheoli Eiddo Ystadau a Chyfleusterau. Mae'r rôl hefyd yn cynnwys treialu Cerbydau Cronfa, a Cherbydau Nwyddau Trwm trydan mewn lleoliad Gweithredol, system Solar Cerbydau Trailar, a System TG ac adroddiadau ar gyfer y Fflyd.

PCGC sy'n cadeirio ac yn hwyluso **Grŵp Gorchwyl a Gorffen Trafnidiaeth Cymru Gyfan**. Mae'r grŵp wedi canolbwyntio ar atebion Cymru gyfan ar gyfer menter 17 yn y Cynllun Strategol, gan weithio gyda Sefydliadau Iechyd i ddatblygu'r arferion gorau ar gyfer technoleg gwefru Cerbydau Trydan, caffael, a chynllunio manau parcio ceir. Mae'r grŵp wedi cyhoeddi dogfen ganllaw i Gymru gyfan a bydd nawr yn canolbwyntio ar hwyluso Sefydliadau Iechyd, gan ddatblygu eu hymagweddau unigol ar gyfer seilwaith gwefru Cerbydau Trydan. Bydd y grŵp yn parhau i weithio ar fentrau ychwanegol i sicrhau dull cyson o weithio ar draws GIG Cymru

Mae gweithgarwch **caffael PCGC** yn cynnwys wyth menter benodol fel y'u nodir yn y Cynllun Strategol. Mae'r adran gaffael wrthi'n trosglwyddo i ddull sy'n seiliedig ar y farchnad ar gyfer cyfrifo allyriadau yn y gadwyn gyflenwi. Mae templed wedi'i ddisbarthu i ryw 3000 o gyflenwyr i sefydlu eu hallyriadau carbon, gyda phroses diwydrwydd dyladwy ar waith i fonitro cyfrifiadau allyriadau carbon y cyflenwyr. Mae hyfforddiant ychwanegol yn cael ei ddarparu i staff caffael ledled Cymru i ymgorffori fframwaith ar gyfer asesu cymwysterau cynaliadwyedd cyflenwyr.

Mae'r Economi Sylfaenol, yr Economi Cylchol a chyfleoedd Gwerth Cymdeithasol hefyd yn feysydd allweddol i PCGC, gan sicrhau'r gwerth mwyaf posibl o'r gadwyn gyflenwi leol, lle bo modd, gan gynnal safonau uchel ar gyfer nwyddau a gwasanaethau yr un pryd. Mae PCGC yn dal i gydweithio â rhanddeiliaid, timau caffael, a sefydliadau iechyd unigol, i gyrraedd y targedau datgarboneiddio fel y'u nodir yn y Cynllun Strategol ac i ymgorffori uchelgais datgarboneiddio GIG Cymru mewn gweithdrefnau caffael ledled Cymru.



Ein Rôl Datgarboneiddio Leol

Mae gennyn ni hefyd rôl eang o fewn PCGC i gynllunio a chyflawni mesurau datgarboneiddio ar draws pob un o'r isadrannau gwasanaeth.

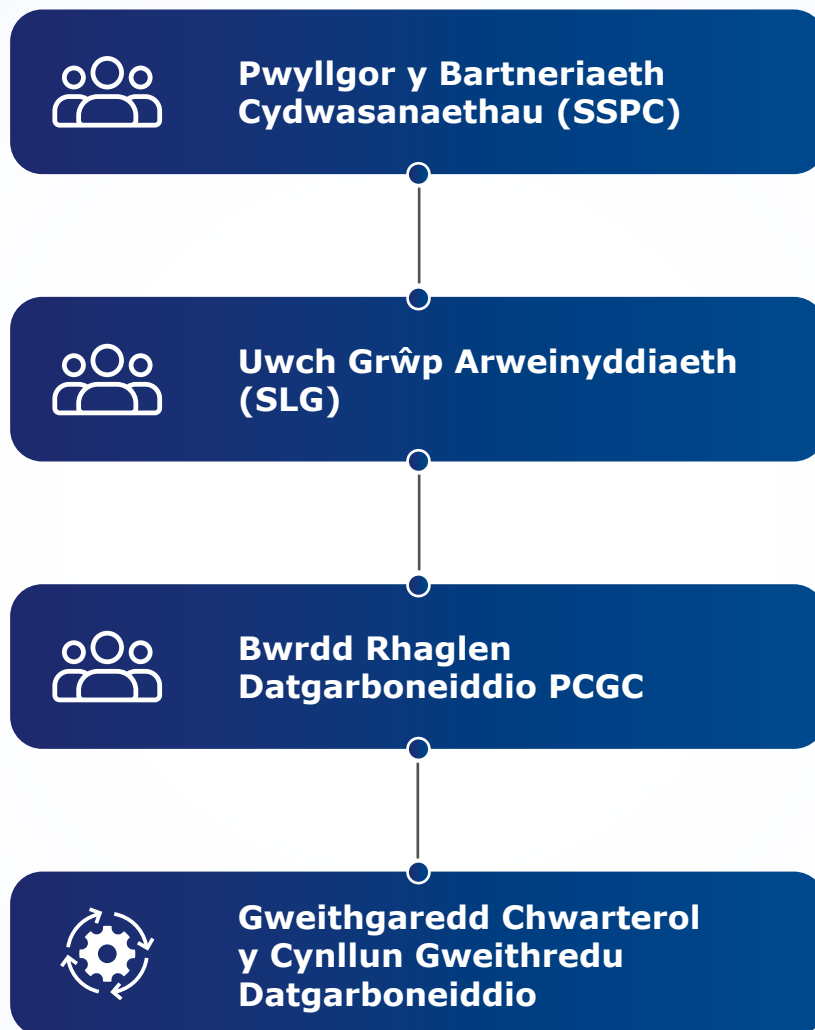
Rydyn ni wedi mynd ati drwy ddatblygu cynlluniau sy'n gydnaws â'r Cynllun Strategol a gweithio o fewn y themâu canlynol:

- Arwain / rheoli
- Ynni ac adeiladau
- Gwasanaethau'r Golchdy
- Rheoli gwastraff
- Caffael, logisteg a'r gadwyn gyflenwi
- Trafnidiaeth a theithio
- Proses glinigol
- Seilwaith gwyrdd / bioamrywiaeth

Cefnogir y gweithredu ar draws PCGC gan ein tîm DCR ac arbenigwyr pwnc yn yr isadrannau cysylltiedig.

Llywodraethu Rhaglen Datgarboneiddio PCGC

Cyfarwyddwr y Gwasanaethau Ystadau Arbenigol yw arweinydd enwebedig PCGC ar gyfer cyflawni'r Cynllun Strategol, gan gadeirio Bwrdd Rhaglen Datgarboneiddio Partneriaeth Cydwasanaethau GIG Cymru bob chwarter. Mae'r Pwyllgor Partneriaeth Cydwasanaethau hefyd yn cael diweddariadau chwarterol ar gynnydd cenedlaethol a lleol gweithgareddau datgarboneiddio PCGC. Mae adroddiadau ar gynnydd wedi'u hintegreiddio yn ein proses monitro IMTP, a'n hachrediad ISO 14001.



Yn y blynyddoedd diwethaf mae PCGC wedi ehangu ei wasanaethau'n arwyddocaol, gan ryddhau'r sefydliadau iechyd partner i ganolbwyntio ar ddarparu gwasanaethau'r rheng flaen. Pan fo gwasanaethau'n trosglwyddo o'r sefydliadau iechyd, neu pan fo gwasanaethau'n cael eu cyflwyno'n fewnol er mwyn sicrhau arbedion effeithlonrwydd, fel rhan o unrhyw drosglwyddiad asedau, mae angen ystyried yr ôl troed carbon perthynol yn ein gwaelodlin, ynghyd â chynlluniau priodol i leihau allyriadau carbon.

Cynnydd a Chyflawniadau Lleol PCGC hyd yn hyn

Mae PCGC eisoes wedi gwneud cynnydd arwyddocaol o ran rhoi llawer o'n mentrau ein hunain ar waith sy'n cyfrannu at yr agenda datgarboneiddio. Mae'r rhain wedi'u crynhoi isod gan ddangos yn gyntaf ein cynnydd yn erbyn Cynllun Gwaith 2022/23, ac yn ail trosolwg o rai o'n chyflawniadau allweddol.

Cynllun Gweithredu / Cynllun Gwaith Datgarboneiddio PCGC – Diweddariad Rhagfyr 2023

Roedd ein cynllun gwaith ar gyfer 2022/23 yn cynnwys camau a mesurau llwyddiant yn gysylltiedig â'r Cynllun Strategol, sydd wedi'u monitro ac wedi'u hadrodd drwy Fwrdd Rhaglen Datgarboneiddio PCGC. Mae'r tabl isod yn dwyn ynghyd gatalog eang a manwl o fentrau:

Sylwch fod y Statws "Wedi'i Fonitro ac wedi'i Adrodd i'r DCR", yn deillio o ymarfer adolygu a chysoni a gwblhawyd yn 2023, lle cafodd camau PCGC eu cysoni â'r mentrau yn y Cynllun Strategol ac erbyn hyn mae'r rhain yn cael eu monitro a'u hadrodd i'r tîm Cydlynu ac Adrodd Datgarboneiddio i osgoi dyblygu adroddiadau.

Statws y Cam Gweithredu

Wedi'i gyflawni	Angen Gweithredu Brys	Angen Gweithredu Lliniaru Risg	Dim Angen Gweithredu Parhau fel y cynlluniwyd
-----------------	-----------------------	--------------------------------	---

Camau Gweithredu	Statws y Cam Gweithredu
Arwain / Rheoli	
Sefydlu ôl troed carbon PCGC (gwaelodlin ar gyfer 2020/21). Yn ofynnol ar gyfer adroddiadau allanol a monitro cynnydd mewnol.	Wedi'i gyflawni
Nodi arweinydd ar lefel Cyfarwyddwr ar gyfer ffrwd waith datgarboneiddio PCGC.	Wedi'i gyflawni
Ymgorffori egwyddorion datgarboneiddio ar draws y cyfarwyddiaethau	Wedi'i gyflawni
Cynnal ardystiad ISO 14001 ar gyfer gweithgaredd nad yw'n ymwneud â'r Golchdy ac ymgorffori'r CDS datgarboneiddio ynddo.	Wedi'i gyflawni
Cysylltu ac ymgorffori gyda'r Tîm Gwyrdd (ISO 14001) a'r rhwydwaith o hyrwyddwyr	Wedi'i gyflawni
Hybu ymgysylltiad ac ymwybyddiaeth y staff trwy gyfathrebu a gwobrau	Wedi'i gyflawni

Camau Gweithredu	Camau Gweithredu Gofynnol
Ynni / Adeiladau	
Strategaeth ddigidol - mae PCGC yn symud i ffwrdd o weinyddion ar y safle i systemau cwmwl a fydd yn lleihau'r angen am gyfleusterau gweinydd ynni-ddwys - Cam 1 Tŷ'r Cwmnïau.	Wedi'i fonitro ac wedi'i adrodd i'r DCR
Darparu a defnyddio gwefryddion cerbydau trydan ar safleoedd PCGC (25 wedi'u gosod ar hyn o bryd). 6x gwefrydd dwbl i'w hychwanegu yn 2022	Wedi'i gyflawni
Defnyddio gofod ar y to i osod paneli haul ffotofoltäig (Picketston ac IP5). Y cam cyntaf i gwblhau asesiadau dichonoldeb	Wedi'i gyflawni
Lle bo modd, safleoedd PCGC i ddefnyddio trefniant prynu trydan REGO GIG Cymru	Wedi'i fonitro ac wedi'i adrodd i'r DCR
Cwblhawyd uwchraddio'r goleuadau i LED ar draws yr ystâd (ac eithrio safleoedd a brynwyd yn ddiweddar).	Wedi'i gyflawni
Gwasanaethau'r Golchdy	
Edrych ar ddichonoldeb cynnwys rhychwant ardystiad ISO 14001 PCGC i ymgorffori Gwasanaethau'r Golchdy	Wedi'i fonitro ac wedi'i adrodd i'r DCR
Rhaglen fentrau ar gyfer effeithlonrwydd ynni yn yr ystâd golchi bresennol i gynnwys goleuadau LED, uwchraddio inswleiddiad pibellau, uwchraddio pypiau a moduron i VSD, mwy o ddefnydd ar gofnodwyr data a monitro	Wedi'i gyflawni
Golchdy Greenvale yn gosod arae PV solar a fydd yn cynhyrchu trydan di-garbon	Wedi'i gyflawni
Bydd cyfleusterau golchi newydd yn cael eu dylunio a'u hadeiladu i Safon Ardderchog BREEAM ac yn cadw at Gynllun Datblygu Strategol Datgarboneiddio GIG Cymru	Rhaglen Golchdy Cymru Gyfan wedi'i gohirio oherwydd Cyllid Cyfalaf
Gwasanaethau'r Golchdy i gymryd rhan mewn cynllun peilot HGVs Trydan (cysylltiad â'r Gadwyn Gyflenwi a Logisteg isod) ac edrych ar ymarferoldeb gosod system Adfer Gwres Gwastraff ym mhob golchdy	Wedi'i fonitro ac wedi'i adrodd i'r DCR
Rheoli Gwastraff	
Symud tuag at egwyddorion swyddfa ddi-bapur	Wedi'i fonitro ac wedi'i adrodd i'r DCR
Ymchwilio / dewis prosiect i dargedu plastigion untro	Wedi'i fonitro ac wedi'i adrodd i'r DCR
Prynu deunyddiau o ffynonellau cynaliadwy lle bo'n ymarferol (cyflenwadau swyddfa yn arbennig)	Wedi'i gyflawni
Dechrau ailgylchu gwastraff bwyd ym mhob cyfleuster. Gweithio gyda sefydliadau eraill i ddarparu gwasanaethau "Lle bo'n Bosibl"	Wedi'i gyflawni

Camau Gweithredu	Statws y Cam Gweithredu
Dŵr	
Darparu dŵr yfed ar bob safle i annog pobl i beidio â phrynu dŵr potel - sicrhau a dosbarthu poteli ail-lenwi PCGC fel mesur i godi ymwybyddiaeth	Wedi'i gyflawni
Parhau â'r rhaglen o waith cynnal a thrwsio cyfleusterau dŵr	Wedi'i gyflawni
Caffael, Logisteg a'r Gadwyn Gyflenwi	
Gwella'r adroddiadau data i alluogi PCGC a Byrddau Iechyd eraill i adrodd yn well ar eu holion troed. Darparu data caffael mewn fformat sy'n bodloni Canllaw Adroddiadau Sector Cyhoeddus Llywodraeth Cymru	Wedi'i gyflawni
Rhaglen barhaus o ddisodli cerbydau injan disel â cherbydau trydan allyriadau isel / batri. 22 o Gerbydau Trydan newydd o fis Ebrill 2022	Wedi'i gyflawni
PCGC i gymryd rhan mewn rhaglen yn y DU i dreialu HGVs â batri. 20 mis o hyd, 10 o gerbydau am gyfnod o 2 fis wedi'i gynnig o bedwar lleoliad	Wedi'i fonitro ac wedi'i adrodd i'r DCR
Cyflwyno systemau i wella effeithlonrwydd y fflyd trwy dechnoleg tracio, meddalwedd amserlennu a hyfforddi gyrwyr (EVs)	Wedi'i gyflawni
Treialu gosod paneli haul PV ar doeau cerbydau i ddarparu pŵer ategol wrth gefn a lleihau'r defnydd ar injan segur	Wedi'i gyflawni
Cryfhau'r cyswllt ffurfiol â Grŵp SD Gwasanaethau Caffael fel ffordd o rannu arferion da a hybu arloesedd	Wedi'i gyflawni
Pobl a'r Gweithlu	
Datblygu ymagwedd gyfunol at hyfforddiant a chodi ymwybyddiaeth ar gyfer y staff. PCGC i dargedu menter Ymwybyddiaeth Carbon. Gweithio gyda'r Byrddau Iechyd a Cynnal Cymru i'w datblygu	Wedi'i gyflawni
Cyflwyno hyfforddiant Ymwybyddiaeth Carbon trwy adnabod ac uwchsgilio "Hyfforddwyr"	Wedi'i gyflawni
Sicrhau bod hyfforddiant Ymwybyddiaeth Carbon ar gael i'r staff (drwy opsiynau ar-lein a "darparu mewn amser real")	Wedi'i gyflawni
Mae PCGC yn datblygu strategaeth Gweithio Ystwyth a fydd yn ystyried ystâd PCGC a mesurau i helpu'r staff i weithio mewn modd ystwyth.	Wedi'i gyflawni
Cyfathrebu - darparu dolenni i'r staff i offer ar gyfer cyfrifo eu heffeithiau a'u holion traed eu hunain	Wedi'i gyflawni

Camau Gweithredu	Statws y Cam Gweithredu
Trafnidiaeth a Theithio	
Bellach mae gan y cynllun ceir drwy aberthu cyflog 2000 o aelodau ledled Cymru – parhau i'w hybu a'i gynnig i staff PCGC	Wedi'i fonitro ac wedi'i adrodd i'r DCR
Rheoli a chynyddu darpariaeth gwefryddion ceir trydan i'r staff a'r fflyd	Wedi'i gyflawni
Parhau i weithredu a hybu cynllun aberthu cyflog Beicio i'r Gwaith	Wedi'i fonitro ac wedi'i adrodd i'r DCR
Parhau i gyflwyno'r ddarpariaeth o gyfleusterau i annog y staff i feicio i'r gwaith	Wedi'i gyflawni
E-Dreuliau i ddarparu data cywir a chadarn am siwrneiau'r fflyd a siwrneiau busnes i alluogi PCGC a sefydliadau eraill i gyfrifo'r ôl troed trafndiaeth yn gywir	Wedi'i gyflawni
Gostyngiad yn y milltiroedd busnes a deithir trwy ddefnyddio gweithio ystwyth (systemau TG, gweithio gartref etc)	Wedi'i gyflawni
Proses Glinigol	
Monitro effaith gadarnhaol bosibl TRAMS h.y, bydd gwasanaeth modern mewnol yn well ac yn fwy effeithlon na'r trefniant presennol.	Wedi'i drosglwyddo i'r IMTP Rhanbarthol
Isadeiledd Gwyrdd / Bioamrywiaeth	
Mae angen i PCGC asesu pa fannau gwyrdd a chyfleoedd sydd gennym. Dolen i'r cam gweithredu isod:	Wedi'i gyflawni
Darparu cyfleusterau awyr agored i alluogi'r staff i ryngweithio â mannau gwyrdd (e.e. meinciau ac ati)	Wedi'i gyflawni



Cyflawniadau Allweddol:

2024



GIG
CYMRU
NHS
WALES

Partneriaeth
Cydwasaethau
Shared Services
Partnership



Trosolwg o Gyflawniadau Allweddol PCGC ar gyfer “Cyflymu’r broses” 2020 – 2022

Mae ein cyflawniadau yn cynnwys y canlynol:

Cadwyn Gyflenwi, Logisteg a Thrafnidiaeth PCGC

- Treialu defnyddio paneli haul ffotofoltäig ar doeau cerbydau i ddarparu pŵer ategol wrth gefn a lleihau’r defnydd ar injan segur. Mae system Solar Cerbydau Trailar wedi’i gosod ar dri cherbyd ym mis Rhagfyr 2023 er mwyn treialu ei hyfywedd yn y dyfodol.
- Mae gweithredu dull tracio cerbydau, a dadansoddi amserlenni cerbydau fel rhan o’r drefn wedi helpu i ddangos ble rydym yn cael y defnydd gorau posibl a’r lleoliad gorau ar gyfer y fflyd Cerbydau Trydan. Mae tracio wedi’i osod ar holl fflyd Cadwyn Gyflenwi, Logisteg a Thrafnidiaeth PCGC sy’n hysbys ac mae adroddiadau wedi’u datblygu ac wedi’u profi. Mae system ymgwyfarwyddo â Cherbydau Trydan wedi’i datblygu ar-lein i’r staff.
- Mae cyflwyno cerbydau trydan, sydd bellach yn gyfanswm o 32, wedi arwain at arbedion o ddegau o filoedd o filltiroedd y flwyddyn a gâi eu gwneud fel arall mewn cerbyd diesel; mae hyn yn cyfrif am rhwng 4% a hyd at 18% o gyfanswm y siwrneiau (gan ddibynnu ar yr ardal), gydag amcangyfrif o 141,000kg tCO₂e (cyfwerth â thunelli o garbon deuocsid) wedi’i arbed yn 22/23.
- Mae PCGC yn cymryd rhan mewn cynllun peilot ledled y Deyrnas Unedig i brofi dichonoldeb symud i Gerbydau Nwyddau Trwm trydan. Dechreuodd cynllun peilot ym Medi 23 ar gyfer dosbarthu’r Gadwyn Gyflenwi, a chynigiwyd treialu Cerbydau Nwyddau Trwm Trydan yn y Gwasanaethau’r Golchdy o Ionawr/Chwefror 2024. Ar hyn o bryd mae PCGC yn defnyddio pedwar cerbyd ac mae’r defnydd cyfyngedig yn deillio o broblemau yn y cerbydau a’r pellter cyfyngedig.
- Mae PCGC yn cadeirio Grŵp Gorchwyl a Gorffen Cymru Gyfan i gwblhau Menter 17 y Cynllun Strategol: Datblygu Dogfen Ganllaw Arferion Gorau ar Bwyntiau Gwefru Cerbyd Trydan i’w defnyddio gan sefydliadau GIG Cymru. Mae’r Grŵp Gorchwyl a Gorffen ar Drafnidiaeth yn dal i weithio ar fentrau eraill i sicrhau dull cyson o weithio ar draws GIG Cymru.

Caffael

- Mae adran Gaffael PCGC wedi integreiddio arferion caffael cynaliadwy yn fewnol ac wedi gwella'r data sydd ar gael er mwyn helpu i fesur ein hól troed carbon.
- Rydym wedi gwella'r prosesau adrodd ar ddata er mwyn galluogi PCGC a Byrddau ac Ymddiriedolaethau Iechyd eraill i adrodd yn well ar olion troed carbon. Mae'r Tîm Cynaliadwyedd wedi darparu data caffael mewn fformat sy'n cydymffurfio â Chanllaw Adrodd Sector Cyhoeddus Llywodraeth Cymru.
- Mae sefydlu Tîm Cynaliadwyedd o fewn adran Gaffael PCGC wedi cryfhau'r cysylltiadau ffurfiol â Grŵp Datblygu Cynaliadwy Gwasanaethau Caffael fel modd o rannu arferion da a hybu arloesedd.
- Mae gan Dîm Caffael PCGC nifer o brosiectau ar draws y Byrddau a'r Ymddiriedolaethau Iechyd i ymchwilio a thargedu plastigion untro.
- Mae'r Grŵp Caffael Cynaliadwy, sy'n cael ei gadeirio gan y Tîm Caffael Cynaliadwy, yn cyfarfod yn rhithwir bob chwarter ledled Cymru.
- Mae PCGC yn cyflwyno adroddiad yn flynyddol ynghylch adroddiadau carbon y sector cyhoeddus i Lywodraeth Cymru a bydd yn dal i wneud hyn yn unol â Chanllaw Adrodd Sector Cyhoeddus Llywodraeth Cymru.



Ystadau

- Mae Gwefryddion Cerbydau Trydan wedi'u gosod ar sawl un o safleoedd PCGC. Mae 25 o wefryddion sengl a chwe gwefrydd dwbl yn eu lle ar hyn o bryd.



- Mae Canolfan Storio a Dosbarthu IP5 Casnewydd wedi'i thrawsnewid yn llwyr i oleuadau LED. Mae hyn wedi creu arbediad blynyddol mewn carbon o 14 tCO₂e.
- Mae 90% o holl eiddo PCGC wedi'i drosi i oleuadau LED.
- Mae Astudiaethau Dichonoldeb wedi'u cwblhau ar gyfer gosod Paneli Haul Ffotofoltäig yng Nghanolfan Storio a Dosbarthu IP5 Casnewydd a Thŷ Matrix.
- Gan weithio'n agos gyda Thîm Caffael PCGC, dechreuwyd gweithio ar ddylunio a thendro gwaith i ddarparu arae Paneli Haul Ffotofoltäig a seilwaith gwefru Cerbydau Trydan yng Nghanolfan Storio a Dosbarthu IP5. Rhagwelir y bydd y prosiect yn cael ei gyflawni erbyn mis Mai 2024, a rhagwelir y bydd rhwng 63,000 a 310,000 o Oriau Kilowatt yn cael ei gynhyrchu, gan arwain at ostyngiadau carbon rhwng 12 a 58 tCO₂e.

Cyllid

- » Mae E-Dreuliau wedi darparu data cywir a chadarn ar siwrneiau'r fflyd a siwrneiau busnes i alluogi PCGC a sefydliadau eraill i gyfrifo'r ôl troed trafndiaeth yn gywir.
- » PCGC sy'n gweinyddu'r cynllun Aberthu Cyflog Car Prydles ar ran y mwyafrif o'r Byrddau a'r Ymddiriedolaethau Iechyd. Mae Pwyllgor y Bartneriaeth Cydwasanaethau wedi lleihau'r terfyn tCO2e ar gyfer ceir sydd ar gael i'r graddau bod yr holl geir newydd a archebir naill ai'n Drydan neu'n Hybrid. Ar hyn o bryd mae dros 3400 o geir yn y fflyd, ar draws GIG Cymru, ac mae 92.5% o'r rhain yn Gerbydau Trydan neu Hybrid (o Ail Chwarter 23/24).
- » Mae gwaith wedi'i gwblhau ar draws yr Is-adrannau i ystyried dichonoldeb ad-drefnu'r swyddfeydd sy'n gwasanaethu'r De-ddwyrain. Byddai hyn yn creu gostyngiad sylweddol yn yr arwynebedd llawr sy'n cael ei ddefnyddio, ac yn sail i arbediad sylweddol o ran siwrneiau staff, gan y byddant yn gweithio o bell o'u cartrefi am lawer o'r amser. Mae Achos Busnes wedi'i gyflwyno i Lywodraeth Cymru ac rydym yn aros am benderfyniad.

Pobl a Datblygu Sefydliadol

- » Mae dull hyfforddi cyfunol wedi'i ddatblygu gyda'r Byrddau Iechyd a Cynnal Cymru ar gyfer hyfforddiant ymwybyddiaeth datgarboneiddio i staff.
 - » Mae hyfforddiant ymwybyddiaeth e-ddysgu 'Cyflawni Sero Net' Lefel 1 wedi'i greu ac mae ar gael i'r holl staff ar lwyfan y Cofnodion Staff Electronig (ESR).

- » Mae dau aelod o staff PCGC wedi cwblhau'r cwrs Hyfforddi'r Hyfforddwr yn llwyddiannus ac maent bellach wedi'u cymhwyso i roi hyfforddiant wyneb yn wyneb Lefel 2 i gynulleidfa benodol sydd angen lefel uwch o hyfforddiant.

- » Mae arolygon Ystwyth wedi'u datblygu i gasglu gwybodaeth am niferoedd staff PCGC sy'n defnyddio gweithio Ystwyth, er mwyn helpu i gyrraedd targed Ystwyth Llywodraeth Cymru o 30%.

Tîm Gwyrdd PCGC

- » Mae ailgylchu gwastraff bwyd wedi'i gyflwyno yng nghyfleusterau PCGC lle cynhyrchir mwy na 5kg yr wythnos.
- » Mae safleoedd PCGC yn darparu cyfleusterau ar gyfer poteli dŵr y gellir eu hail-lenwi ac yn dal i annog pobl i beidio â defnyddio a phrynu dŵr potel, yn unol â Menter 45 yn y Cynllun Strategol i ddod â phlastigau untro i ben yn raddol.
- » Mae PCGC wedi darparu cyfleusterau awyr agored ar safleoedd PCGC i alluogi'r staff i ryngweithio â mannau gwyrdd.
- » Mae yna 'Dîm Gwyrdd' o fewn PCGC sy'n cynnwys cynrychiolwyr o bob Is-adran ac sy'n ymdrin â'r holl brif safleoedd ac yn cyfarfod yn rheolaidd. Mae rôl y grŵp hwn yn hanfodol er mwyn cadw ymgysylltiad ehangach â'r staff wrth gyflawni'r cynllun hwn.
- » Mae PCGC wedi parhau â'i ardystiad ISO 14001:2015 ar gyfer ei safleoedd masnachol a'i safleoedd dosbarthu. Bydd astudiaeth ddichonoldeb yn cael ei chwblhau ar gyfer y safleoedd golchi sydd newydd gael eu sicrhau yn 2024/25.



Uchelgais PCGC ar gyfer y dyfodol “Ar y trywydd iawn” ein Cynllun Gweithredu newydd

Mae PCGC wedi ennill profiad sylweddol drwy gyflawni'r cynllun gweithredu blaenorol, ond mae yna risg o hyd o beidio â chyflawni targedau GIG Cymru. Mae ein cynllun gweithredu newydd yn uchelgeisiol ac yn gyflawnadwy ac yn sgil adolygiad yn 2023 mae bellach wedi'i alinio'n llawn â'r Cynllun Strategol.

Mae'r cynllun gweithredu newydd yn integreiddio'n dyletswyddau a'n cyfrifoldebau Cymru-gyfan fel sefydliad GIG sy'n defnyddio adeiladau, peiriannau ac offer, yn caffael nwyddau a gwasanaethau, yn cyflogi staff, ac yn rheoli systemau a phrosesau gweithredu. Trwy ddefnyddio'r Cynllun Strategol, bydd modd i PCGC fonitro'n gywir effaith pob gweithgaredd o'i gymharu â'r arbedion Carbon a amlinellir yn y ddogfen.

Mae'n Cynllun Gweithredu newydd ar gyfer 2024-2026 (Atodiad 1) yn dangos ein hymrwymiad i gynnal momentwm am y ddwy flynedd nesaf, a bydd yn cael ei adrodd yn chwarterol i Fwrdd y Rhaglen Datgarboneiddio, Uwch Grŵp Arwain PCGC a Phwyllgor y Bartneriaeth Cydwasanaethau. Byddan nhw'n parhau i graffu ar y ddarpariaeth a'i herio, a lle bo angen, gwneir diwygiadau cadarnhaol yn y camau er mwyn hwyluso arloesedd a newidiadau yn yr amgylchedd cyflawni y mae'n rhaid inni ymateb iddyn nhw.

Trosolwg o uchelgais 'Ar y trywydd iawn'

Gan ddibynnu ar y cyllid a fydd ar gael, bydd PCGC yn gwneud y canlynol:

Corfforaethol

- Bydd PCGC yn parhau â'r ymrwymiad i ymgorffori egwyddorion Datgarboneiddio ar draws yr holl Is-adrannau, drwy Ymgysylltu ac Addysg.

Gwasanaethau Ystadau Arbenigol

- Cwblhau astudiaethau dichonoldeb ar gyfer uwchraddio'r ddarpariaeth ynni a gwres mewn adeiladau sy'n eiddo i PCGC.
- Yn amodol ar gymeradwyaeth Llywodraeth Cymru i'n hachos busnes a gyflwynwyd yn ddiweddar, lleihau gofod swyddfa i adlewyrchu trefniadau gweithio 'ystwyth' modern, gan leihau'r defnydd o garbon ar gyfer gwresogi a goleuo. Os caiff ei gymeradwyo, rhagwelir y caiff ei weithredu yn hydref 2024.
- Bydd PCGC yn adolygu'n hól troed carbon i adlewyrchu'n well y twf yn y gwasanaethau a ddarparwyd ers cwblhau'r waelodlin ffurfiol ddiwethaf yn 2018. Byddwn hefyd yn cymryd yr amser hwn i ragfynegi'r cynnydd posibl mewn tCO₂e oherwydd y gwasanaethau ehangach a ddarperir i GIG Cymru.

Tîm Gwyrdd

- Datblygu ymhellach alluoedd rôl y Dadansoddydd Data i hybu mwy o hyder yng nghywirdeb y data amgylcheddol, y gellir ei ddefnyddio wedyn i lywio penderfyniadau.
- Bydd PCGC yn parhau ag ardystiad ISO 14001 PCGC ar gyfer ei holl safleoedd masnachol a safleoedd dosbarthu sy'n eiddo iddo ac eithrio Golchdai (gweler isod).
- Bydd Gwasanaethau'r Golchdy yn cwblhau dadansoddiad o'r bylchau ar gyfer dichonoldeb cael eu cynnwys yn ardystiad ISO 14001 PCGC.

Cadwyn Gyflenwi, Logisteg a Chludiant

- Cynyddu'n fflyd a'n seilwaith Cerbydau Trydan.
- Ail-nwyo systemau presennol Tymheredd Rheoledig Euroengel yn unol â'r safonau amgylcheddol newydd.
- Technoleg Solar - Gan ddibynnu ar ganlyniad y treial, dechreuir defnyddio mwy ar system Solar Cerbydau Trailar a'i gosod ar ragor o'r fflyd er mwyn lleihau'r tCO2e yn ôl rhyw 6% o allyriadau cerbydau.
- Adolygu siwrnai Cydgrynhoi Gwastraff a Nwyddau Traul Gofal Cartref a chynyddu gwaith y gwasanaeth ledled Cymru i leihau amrywiadau, risg a niwed.
- Rhaglen ddosbarthu ddiwygiedig ar gyfer Rheoli Brechlynnau/ Meddyginiaethau yn unol â'n Rhaglen Fferylliaeth Genedlaethol, gan gynnwys:
 - » Gweithio i leihau'r cyflenwyr allanol a chyfuno'r gwaith dosbarthu gyda brechiadau ar gyfer cyd-gyflenwi Covid, ffliw, yr eryr, gwrthgyffuriau atal feirws etc.
 - » Cefnogi Trawsnewid Mynediad at Feddyginiaethau gydag adolygiad o Fferylliaeth Gofal Cartref, Dosbarthu Fferyllol a Meddyginiaethau Arbenigol.
- Adolygiad o Reolaeth Gwastraff Clinigol – Ymddiriedolaeth Gwasanaeth Ambiwllans Cymru/ Gofal Cartref/Gwaredu.
- Adolygu'r gwaith o Gydgrynhoi Stoc y Gadwyn Gyflenwi ar gyfer Safleoedd Derbyn a Dosbarthu, i leihau nifer y cerbydau sy'n ciwio i ddadlwytho, a lleihau nifer yr injenni sy'n cael eu defnyddio'n segur yn ddiangen, a gwella'r mynediad i'r safleoedd gymaint ag y gellir.
- Archwilio cytundebau gyda chwmnïau dosbarthu allanol ynglŷn â slotiau danfon ar gyfer eitemau heblaw stoc i Safleoedd Derbyn a Dosbarthu PCGC er mwyn gwella'r amserau danfon y tu allan i'r oriau brig gymaint ag y gellir.
- Adolygu gwaith Ailgylchu'r Gadwyn Cyflenwi ar safleoedd y warysau, trwy gydgrynhoi gwastraff e.e. lleihau cardbord, plastigion, yn unol â rheoliadau ailgylchu diwygiedig.
- Rhoi ymrwymiad i leihau'r pecynwaith dosbarthu yn ein cadwyn gyflenwi.
- Ymchwilio i ymarferoldeb defnyddio Olew Llysiâu Hydrogenedig / Biodanwydd mewn Cerbydau Nwyddau Trwm a cherbydau eraill y fflyd.
- Adolygu Ystâd Cadwyn Gyflenwi, Logisteg a Thrafnidiaeth PCGC yn y Gwasanaeth Cludwyr Iechyd yn Heol Samlet yn Abertawe, a Brecon House ym Mamheilad.
- Adolygu dichonoldeb defnyddio Rheolaeth Gwastraff Clinigol Gofal Sylfaenol (Practisiau Cyffredinol) yn y gymuned a darganfod dichonoldeb helpu Practisiau Cyffredinol i reoli Gwastraff Clinigol. Byddai'r cynnig hwn yn dileu'r defnydd arwyddocaol ar ddarparwyr trydydd parti ac o bosibl yn lleihau costau.
- O ran dosbarthu Gwasanaethau'r Golchdy, cynnal adolygiad o Gydgrynhoi Llwybrau, wedi'i alinio â safleoedd lleol ar gyfer dosbarthu golchwaith pan fydd gwasanaethau'r golchdy wedi'i drosglwyddo'n llawn i PCGC.

- Adolygu ac ail-alinio cerbydau i Ganolfannau Gweithredu agosach er mwyn lleihau'r allbwn carbon.
- Cynnal adolygiad ar gyfer y Gwasanaeth Gofal Sylfaenol gan weithio ochr yn ochr â chydweithwyr i ail-ddylunio gwasanaethau (Cofnodion Meddygol ac ati) gyda golwg ar optimeiddio dosbarthu i/o safleoedd Gofal Sylfaenol i'r Ganolfan Gwasanaethau Cymorth Gofal Sylfaenol agosaf.

Caffael

- Bydd adran Caffael PCGC yn parhau i arwain y gwaith o weithredu mentrau 25 – 32 ar lefel genedlaethol gan weithio gyda'r Byrddau Iechyd a'r Ymddiriedolaethau.
- Bydd cyfarfodydd y Grŵp Caffael Cynaliadwy yn parhau bob chwarter. Bydd prosiectau sy'n deillio o'r grŵp hwnnw yn parhau hefyd.
- Bydd adran Caffael PCGC yn chwilio am bob cyfle i gryfhau'r Economi Sylfaenol, ymgorffori egwyddorion yr Economi Gylchol a chynyddu'r rhagolygon ar gyfer datgarboneiddio gymaint ag y gellir drwy weithgareddau caffael lle bynnag y bo'n ymarferol bosibl.
- PCGC i adrodd yn flynyddol i Lywodraeth Cymru ar adroddiadau carbon y sector cyhoeddus a bydd yn parhau i wneud hynny yn unol â Chanllaw Adroddiadau Sector Cyhoeddus Llywodraeth Cymru.
- Bydd gofynion ynglŷn â lleihau allyriadau yn cael eu gorfodi fel rhan o gontractau caffael newydd gyda chyflenwyr mawr.
- Bydd y dull o roi cyfrif am allyriadau ym maes caffael yn parhau i drosglwyddo i ddull 'seiliedig ar y farchnad'.





Cam 1: Metrigau i'r sector cyfan ar gyfer amcangyfrif allyriadau

- ✓ KgCO₂e/£ o wariant gyda'r cyflenwr
- ✓ 3 KgCO₂e/£ o wariant yn y cod CPV



Cam 2: Allosod allyriadau'r cyflenwr penodol

- ✓ Data Cyflenwr Cwmpas 1 a 2, am bob uned o refeniw a gynhyrchir



Cam 3: Allyriadau cyflenwr a gynhyrchion penodol

- ✓ KgCO₂e/tunnell o gynhyrchion i bob cyflenwr penodol
- ✓ KgCO₂e wedi'u tracio i'r cyflenwr ar gyfer y prosiect

Isel  **Uchel**

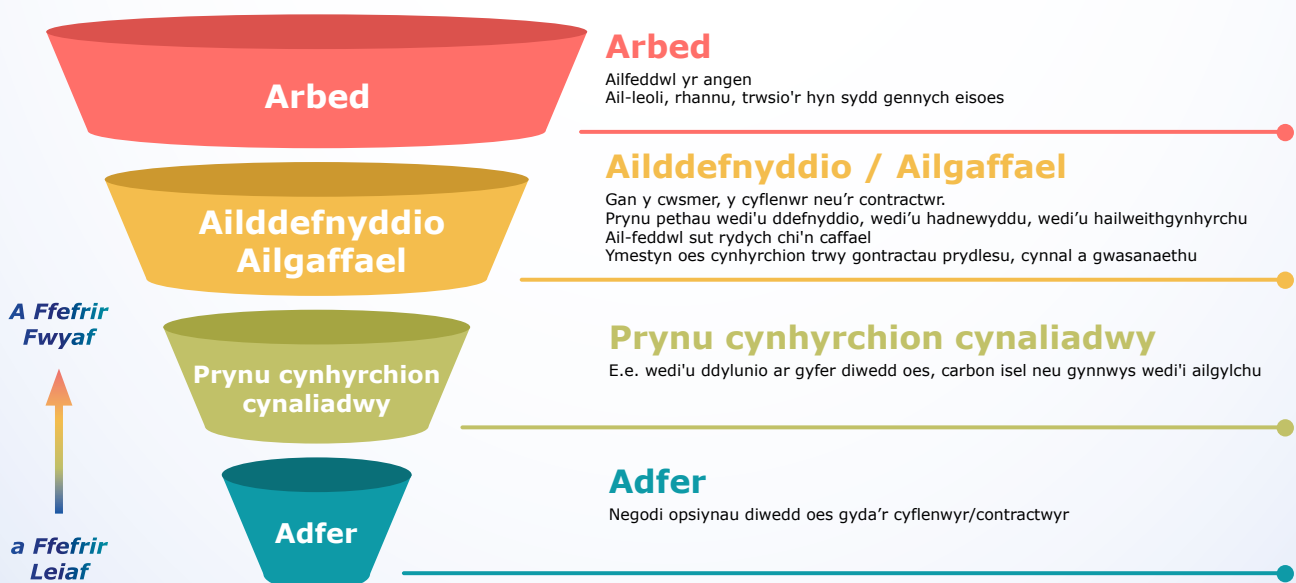
Cywirdeb

Cywirdeb y dulliau cyfrifo carbon ar gyfer y nwyddau a'r gwasanaethau a gynhyrchir

Ffynhonnell: Cynllun Cyflenwi Strategol Datgarboneiddio'r GIG tud.75

- Bydd adran Caffael PCGC yn ymgysylltu â gweithwyr caffael proffesiynol ar hyd y cylch caffael, yn hybu uwchsgilio mewn cyfrifyddu carbon, ac yn mynegi hyn fel rhan allweddol o'u rôl. Bydd angen cymorth canolog i gynhyrchu deunydd hyfforddi mewn cyfrifyddu carbon uwch er mwyn paratoi ar gyfer ymgysylltu'n wybodus â'r cyflenwr yn y tymor canolog.
- Bydd adran Caffael PCGC yn gwreiddio'r egwyddor a nodir yn yr Hierarchaeth Caffael Cynaliadwy.

Hierarchaeth Caffael Cynaliadwy



Ffynhonnell: Wrap Cymru (2021)

Pobl a Datblygu Sefydliadol

- Mae hyfforddiant ymwybyddiaeth e-ddysgu Lefel 1 'Cyflawni Sero Net' wedi'i greu ac mae ar gael i'r holl staff ar lwyfan yr ESR. Bydd swyddogaeth adrodd yn yr ESR yn fodd inni olrhain ac adrodd ar nifer yr aelodau staff sydd wedi cyrchu ac wedi cwblhau'r hyfforddiant ymwybyddiaeth. Mae'r Gwasanaeth wrthi'n casglu argymhellion er mwyn cynnig bod yr hyfforddiant ymwybyddiaeth yn dod yn orfodol i'r holl staff.
- Mae dau aelod o staff PCGC wedi llwyddo i gwblhau'r cwrs Ymwybyddiaeth Carbon Lefel 2, "Hyfforddi'r Hyfforddwr" ac maen nhw bellach yn gymwys i gyflwyno hyfforddiant wyneb yn wyneb i gynulleidfa benodol sy'n gofyn am lefel uwch o hyfforddiant.
 - » Y Gwasanaeth i weithio ar y cyd i nodi rolau yn y sefydliad sydd angen hyfforddiant mewn amser real erbyn 2024.
 - » Cyflwyno hyfforddiant wyneb yn wyneb Ymwybyddiaeth Carbon Lefel 2 i 80% o'r staff a nodwyd, i'w gyflawni rhwng 2024 a 2026.
 - » Bydd y Gwasanaeth yn sicrhau cipolwg ar safbwyntiau, gwybodaeth a syniadau'r staff, a bydd gweithgareddau ymgysylltu yn cael eu cynnal fel rhan o raglen ddysgu Lefel 2. Bydd yr wybodaeth yn cael ei rhannu i hwyluso trafodaethau ystyrlon i nodi cyfranogiad y staff wrth gyflawni nodau datgarboneiddio.
- Fel rhan o gylch oes y prosiect, cynnwys Datgarboneiddio gyda meysydd fel asesiadau effaith, asesiadau buddion yn Chwarter cyntaf 2024/25.
- Fel rhan o egwyddorion gwireddu Buddion diwygiedig, cynnwys datgarboneiddio a dal carbon yn y pedwar prif ddsbarth i ategu tystiolaeth ac adroddiadau cyson ar fuddion cadarnhaol a negyddol yn ail Chwarter 2024/25.
- Cynnwys o fewn Briff y Prosiect, Ddogfen Cychwyn Prosiect ac Achos Busnes, sef adran sy'n profi effaith datgarboneiddio unrhyw fenter sy'n sicrhau bod pob prosiect yn "gofyn y cwestiwn" yn Chwarter cyntaf 2024/25.
- Fel rhan o'n Gwelliannau Gwasanaeth, sicrhau bod yr holl welliannau arfaethedig a'r buddion cysylltiedig yn cael eu dal drwy ddefnyddio'r dosbarthiadau gwireddu manteision/anfanteision cyffredin sydd fel arfer yn gorwedd o fewn cam Gwella DMAIC yn Chwarter cyntaf 2024/25.
- Bydd y Gwasanaeth yn sicrhau ein bod yn integreiddio datgarboneiddio yng ngwaith Grŵp Cenedlaethau'r Dyfodol PCGC, gan gynnwys cynyddu gwybodaeth ac ymwybyddiaeth o'r grŵp, a defnyddio'r gwahanol safbwyntiau y gall y grŵp eu cyflwyno i fentrau datgarboneiddio ar draws y sefydliad yn 2024/25 hefyd.
- Byddwn yn nodi ac yn cefnogi unrhyw fentrau gwyrdd ac arloesiadau cynaliadwyedd a gyflwynir drwy Ganolfan Arloesedd PCGC, gan ymgysylltu'n uniongyrchol â'r holl randdeiliaid perthnasol, yn ystod 2024/25 ac wedyn.

Cynllunio, Perfformiad a Gwybodeg

- Fel rhan o asesiad cychwynnol y prosiect, o fewn y cais gan y Gwasanaeth, cynnwys cwestiynau am effaith mentrau datgarboneiddio mewn ffordd gadarnhaol neu negyddol yn Chwarter cyntaf 2024/25.



Addasu at Newid Hinsawdd

Mae Cynllun 5 mlynedd Llywodraeth Cymru; Cymru sy'n Effro i'r Hinsawdd, yn nodi rhaglen addasu genedlaethol i ymateb i effeithiau hinsawdd. Mae'n rhannu gweledigaeth ar gyfer Cymru 2030 sydd â'r adnoddau, sy'n barod, sydd â'r wybodaeth i ddeall y risg a'r heriau sydd o'n blaenau, ac sydd â'r gallu i addasu at effaith newid hinsawdd.

Cyhoeddodd y Pwyllgor Newid Hinsawdd adroddiad ym mis Mehefin 2023 a oedd yn asesu'r cynnydd o ran cyflawni'r cynllun addasu hwn. Mae'r adroddiad yn nodi argymhellion i'r sector iechyd a gofal cymdeithasol sy'n cynnwys datblygu dull traws-sector hirdymor o fynd i'r afael â risgiau, datblygu cyfres o ddangosyddion iechyd a gofal cymdeithasol, a sicrhau dull gweithredu cydlynol rhwng lliniaru ac addasu. Mae Bwrdd Prosiect Addasu i'r Hinsawdd Iechyd a Gofal Cymdeithasol wedi penodi Local Partnerships LLP i gyflawni'r argymhellion hyn.

Maen nhw wrthi'n asesu'r parodrwydd ar draws sector cyrff iechyd Cymru, gyda'r nod o ymgorffori asesiadau risg hinsawdd a chynlluniau ymaddasu yn y gwaith o ddarparu gofal iechyd, gan wella canlyniadau iechyd. Maent yn disgwyl trefnu bod yr offer hyn ar gael yn 2024.

Ein Cyfarwyddwr Cynllunio, Perfformiad a Gwybodeg sy'n cadeirio'r Bwrdd Prosiect Addasu, ac mae PCGC yn cefnogi ac yn hwyluso gwaith Local Partnerships LLP trwy rannu'n hymagwedd ein hunain at addasu a defnyddio'n rhwydwaith sefydledig o gwsmeriaid a phartneriaid i hwyluso'r ymgysylltu.

Mae PCGC yn deall yr angen i GIG Cymru fod wedi'i addasu'n dda at newid hinsawdd, sy'n golygu lleihau effeithiau uniongyrchol newid hinsawdd ar iechyd pobl gymaint ag y gellir, a sicrhau nad yw tywydd eithafol yn amharu ar ddarpariaeth gofal iechyd. Rydym hefyd yn cydnabod bod y camau a gymerir ar gyfer datgarboneiddio ac addasu yn gysylltiedig a bod iddyn nhw gyd-fuddiannau. Er enghraifft, mae Gwasanaethau Ystadau Arbennig eisoes yn gweithio i gefnogi'r adolygiad o'r Memorandwm Iechyd - Gwneud i Ynni Weithio mewn Gofal Iechyd er mwyn datblygu canllawiau ar yr arferion gorau i GIG Cymru, sy'n cynnwys argymhellion i wella effeithlonrwydd ffabrig adeiladau, a all hefyd eu gwneud yn fwy gwydn yn erbyn newidiadau hinsawdd yn y dyfodol.

Mae ein gweithgareddau i fynd i'r afael ag addasu at newid hinsawdd yn cynnwys:

- Parhau i gyflwyno adroddiadau ar weithgareddau addasu a'r cynnydd drwy Fwrdd Rhaglen Datgarboneiddio PCGC.
- Adolygu'n cynllun gweithredu newydd (Atodiad 1) i ganfod ble mae gweithgareddau datgarboneiddio arfaethedig hefyd yn cefnogi addasu.

- Datblygu a chefnogi dull o weithio gyda Rhaglen Argyfwng Hinsawdd Iechyd a Gofal Cymdeithasol Llywodraeth Cymru, a Local Partnerships LLP i ategu'r gwaith o reoli'n risgiau ni, a risgiau ein partneriaid a'n cwsmeriaid.
- Bydd yr adran Caffael yn dal i edrych ar Ddadansoddiadau Cylch Oes, Technoleg ac Arloesedd, Ymgorffori Technolegau sy'n gallu gallu dygymod â Newid Hinsawdd, Meithrin Gallu, Hyfforddiant ac Ymwybyddiaeth, a Metrigau Monitro a Gwerthuso Perfformiad. Trwy integreiddio addasu at hinsawdd mewn prosesau caffael, gallwn gyfrannu at adeiladu gwytnwch yn erbyn newid hinsawdd, lleihau risgiau, a hybu arferion cynaliadwy ar draws cadwyni cyflenwi'r GIG.
- Blaenoriaethu a nodi'r data a'r sgiliau sydd eu hangen arnom, gan sicrhau bod llywodraethu priodol ar waith, addysgu ac ymgysylltu â'n gweithlu, a nodi'r cyllid sydd ei angen i gyflawni'r gweithgareddau gofynnol.





Sylwadau Cloi

Gan mai hwn yw ein hail gynllun gweithredu, mae'r mentrau'n bellgyrhaeddol ac yn cael eu harwain o frig y sefydliad. Mae'r cynllun yn ceisio sefydlu diwylliant carbon isel i ddim carbon er mwyn ein galluogi i wneud y mwyaf o'r effeithlonrwydd carbon sydd ar gael. Yn ei hanfod, mae'n rhan o'n Dyletswydd Ansawdd ar gyfer y gwasanaethau rydyn ni'n eu darparu.

Mae'r hinsawdd yn newid, yn dod yn gynhesach ac yn wlypach, nid yn unig mewn rhannau pell o'r byd, ond yn lleol. Bydd camau a gymerir i fynd i'r afael â'r newid hinsawdd yn arwain at lawer o gyd-fuddiannau i boblogaeth Cymru, sef poblogaeth sy'n fwy egniol yn gorfforol, aer glanach, a llesiant gwell.

Mae PCGC yn cydnabod ei rôl ganolog ar lefel leol a chenedlaethol, ac yn edrych ymlaen at helpu'n cwsmeriaid a'n partneriaid, i gyflawni'r newidiadau hyn hefyd. Er hynny, mae hyn yn cael ei symud ymlaen o fewn sefyllfa gyllido heriol a chyfyngedig a bydd PCGC yn adolygu'r sefyllfa'n gyson i wneud y gorau o'r potensial i gyflawni.

Yn olaf, mae PCGC yn bwriadu ehangu ei ddylanwad ac mae'n cydnabod yr heriau yn y dyfodol o ran addasu at newid hinsawdd a'r angen i gymryd camau i ategu'r gwaith o reoli'r risgiau i'n partneriaid a'n cwsmeriaid. Byddwn yn datblygu ac yn cefnogi ymagwedd Cymru gyfan at addasu, gan weithio gyda Rhaglen Argyfwng Hinsawdd Iechyd a Gofal Cymdeithasol Llywodraeth Cymru.

Cynllun Gweithredu Datgarboneiddio Manwl PCGC 2024-25:

Menter y Cynllun Strategol	Cyfeirnod PCGC	Camau gan PCGC	Dyddiad Gweithredu'r Cynllun Strategol	Dyddiad Cyflwyno PCGC	Mesur Llwyddiant
Adeiladau, Ystadau a Defnyddio Tir					
Menter 1 - Gweithredu arferion gorau o ran rheoli carbon gyda rolau penodol yn eu lle i ymgymryd â mentrau Cynllun Cyflawni. Effaith Carbon 1/10	1.1	Bydd SES yn helpu i ddatblygu EnCO2de HTM 07-02 gyda'r gwledydd datganoledig i ddatblygu canllawiau ar yr arferion gorau i helpu i reoli carbon mewn Byrddau Iechyd ac Ymddiriedolaethau yng Nghymru. Dosbarthu'r canllaw hwn i'r Byrddau a'r Ymddiriedolaethau Iechyd pan gaiff ei gyhoeddi. Disgwylir ei ryddhau ym mis Medi 2024 a'i fabwysiadu yng Nghymru erbyn Rhagfyr 2024	2022	2024	Encode wedi'i gyhoeddi - SESN wedi'i anfon i'r gwasanaeth, eitem agenda WHEF
Menter 2 - Cyfleu'r Argyfwng Hinsawdd yn rhagweithiol i'r staff a'r cyhoedd gyda'r nod o ysgogi ymddygiadau carbon isel a chynyddu ymgysylltiad â'r agenda datgarboneiddio. Effaith Carbon 1/10	2.1	Bydd Pobl a Datblygu Sefydliadol yn cynnal sesiynau ymgysylltu ynglŷn â'r agenda Datgarboneiddio. Ochr yn ochr â chyflawni ymgynoriadau i gefnogi ac ymgysylltu â phrosiectau a hybu'r arferion gorau o ran ymddygiad.	Ar ei hanner	Ar ei hanner	Mwy o gyfranogiad gan y staff, gwell dealltwriaeth, meysydd i'w gwella wedi'u nodi ac wedi cael sylw, newid ymddygiad cadarnhaol tuag at ddatgarboneiddio
Menter 4 - Bwrw ymlaen â rhaglen drawsnewidiol o ôl-osodiadau effeithlonrwydd ynni a dŵr ar draws yr ystâd - bydd pob adeilad sydd â dyfodol hirdymor wedi'i uwchraddio i ddefnyddio ynni'n effeithlon drwy gyfrwng sawl technoleg erbyn 2030. Effaith Carbon 5/10	4.3	Bydd PCGC yn llunio rhestr o safleoedd sydd â dyfodol hirdymor, gyda 'Chynlluniau Gweithredu' i Fwrdd y Rhaglen gytuno arnynt i'w huwchraddio i ddefnyddio ynni'n effeithlon drwy gyfrwng sawl technoleg erbyn 2030.	2030	2030	Gosod is-fesuryddion ar safleoedd ar gyfer ynni gweithredol v ynni anweithredol - tracio Ynni/Carbon
Menter 7 – Datblygu'r broses o gynhyrchu gwres carbon isel ar gyfer pob safle nad yw'n safle aciwt ac sy'n fwy na 1,000m2 erbyn 2030. Effaith Carbon 5/10	7.1	Bydd PCGC yn comisiynu arbenigwyr gwres carbon isel i werthuso'r potensial i drosi safleoedd nad ydynt yn aciwt, y nodwyd bod ganddynt ddyfodol hirdymor, i wres carbon isel erbyn 2030. Bwrdd y Rhaglen i gytuno ar dechnoleg briodol ar bob safle megis cynhyrchu gwres, dosbarthu gwres, allyrwyrgwres, ac uwchraddio ffabrig adeiladau.	2022	2023	Wedi cwblhau arolygon dichonoldeb lefel uchel ar gyfer safleoedd dan berchnogaeth / mewn meddiannaeth hirdymor (gan adlewyrchu'r arian cyfyngedig sydd ar gael).
	7.2	Bydd adeiladau PCGC yn newid i atebion gwresogi carbon isel llawn erbyn 2030. Anelu at drosi 50% o'r gwres yn wres carbon isel erbyn 2026 cyn belled â bod cyllid yn cael ei sicrhau.	2026/2030	2026/2030	Wedi cwblhau arolygon dichonoldeb lefel uchel ar gyfer safleoedd dan berchnogaeth / mewn meddiannaeth hirdymor (gan adlewyrchu'r arian cyfyngedig sydd ar gael).

Menter y Cynllun Strategol	Cyfeirnod PCGC	Camau gan PCGC	Dyddiad Gweithredu'r Cynllun Strategol	Dyddiad Cyflwyno PCGC	Mesur Llwyddiant
Adeiladau, Ystadau a Defnyddio Tir					
Menter 9 - Arddel agwedd weithredol at reoli ynni yn effeithlon yn ein hadeiladau. Bydd gan bob adeilad systemau rheoli adeiladau (BMS) cyfoes, safonol ac effeithiol. Bydd adnodd pwrpasol i wneud y defnydd gorau o ynni drwy reolaeth BMS yn cael ei roi ar waith erbyn 2023. Effaith Carbon 3/10	9.1	Bydd PCGC yn gosod systemau rheoli adeiladau (BMS) effeithiol lle bo'n gymwys mewn adeiladau y nodir bod ganddynt ddyfodol hirdymor. Bydd Bwrdd y Rhaglen yn ystyried technoleg briodol gan gynnwys caniatáu i aelodau o'r staff ystadau wella gymaint ag y gellir ar ddefnyddio ynni mewn systemau gwresogi, oeri ac awyru (HVAC). Ar safleoedd llai, bydd rheolydd gwresogi deallus rhaglenadwy syml gyda mynediad o bell yn ddigon.	2024	2025	Gweithredu strategaeth y cytunwyd arni ar gyfer Rheoli Ynni mewn Adeiladau.
Menter 10 - Pennu'r potensial hyfyw cyffredinol ar gyfer cynhyrchu ynni adnewyddadwy ar y safle ym mhob un o sefydliadau'r GIG erbyn 2023. Gosod hanner y potensial hwn erbyn 2026, a'r gweddill erbyn 2030. Effaith Carbon 6/10	10.1	Bydd PCGC yn parhau i gynnal astudiaethau dichonoldeb i sefydlu hyfywedd cynhyrchu ar y safle megis solar PV a chasglwyr thermol solar (naill ai wedi'u gosod ar do neu byrth ceir) ar bob safle.	2023	2024	Traciwr ar gyfer cyfanswm yr ynni hyfyw (cyfanswm yr ynni a gynhyrchir, a'r arbedion cost posibl)
	10.2	Lle mae'r cyllid yn caniatáu, bydd yr adran adeiladau yn bwrw ymlaen â gosod ynni adnewyddadwy ym mhob achos ymarferol.	2026/2030	2026/2030	Gweithredu strategaeth y cytunwyd arni.
Menter 34 - Bydd PCGC a Llywodraeth Cymru yn datblygu dull o ddefnyddio tir i gynghori'r Byrddau a'r Ymddiriedolaethau Iechyd ar nodi tir, cydweithio ag Awdurdodau Lleol a'r gymuned, a'r dull gwerthuso ar gyfer ynni adnewyddadwy a gwaredu nwyon tŷ gwydr. Effaith Carbon 2/10	34.1	Bydd PCGC a Llywodraeth Cymru yn darparu canllawiau ar gyfer cyfrifyddu carbon ar y tir presennol a nodi tir addas at gynhyrchu ynni adnewyddadwy a gwaredu nwyon tŷ gwydr.	2022	2024	Yn aros am ganllawiau - SESN wedi'u hanfon i'r gwasanaeth, eitem agenda WHEF
Menter 35 - Bydd GIG Cymru yn archwilio ac yn datblygu systemau cynhyrchu adnewyddadwy ar raddfa fawr gyda chysylltiad gwifrau preifat â'n safleoedd. Effaith Carbon 4/10	35.2	Lle mae'r cyllid yn caniatáu, bydd yr adran adeiladau ac ystadau yn bwrw ymlaen â gosod ynni adnewyddadwy ar raddfa fawr ym mhob achos ymarferol.	2026/2030	2026/2030	Traciwr ar gyfer cyfanswm yr ynni hyfyw (cyfanswm yr ynni a gynhyrchir, a'r arbedion cost posibl)

Menter y Cynllun Strategol	Cyfeirnod PCGC	Camau gan PCGC	Dyddiad Gweithredu'r Cynllun Strategol	Dyddiad Cyflwyno PCGC	Mesur Llwyddiant
Trafnidiaeth					
Menter 17 - Bydd PCGC yn gweithio gyda'r Byrddau a'r Ymddiriedolaethau Iechyd i ddatblygu dull wedi'i seilio ar yr arferion gorau ar gyfer technoleg gwefru cerbydau trydan, caffael, a chynllunio manau parcio ceir a fydd yn cynnwys ystyried fflyd GIG Cymru ei hun, cerbydau'r staff, a gwefru cerbydau trydan ymwelwyr. Effaith Carbon 2/10	17.2	Ar ôl i'r dull arferion gorau ar gyfer gwefru cerbydau trydan gael ei gyhoeddi, bydd PCGC yn parhau i ddilyn y canllawiau y cytunwyd arnynt lle mae capasiti rhwydwaith addas yn caniatáu a lle mae cyllid ar gael i uwchraddio. Y fflyd weithredol fydd y flaenoriaeth a chydabyddir y bydd y seilwaith angenrheidiol i gefnogi hyn yn sylweddol. Fel gweithredwr un o'r fflydoedd mwyaf yn y Sector Cyhoeddus, bydd PCGC hefyd yn monitro datblygiadau mewn hydrogen a dewisiadau tanwydd amgen eraill.	2022	2025/2028	Gweithredu seilwaith addas.
Menter 18 - Bydd system safonol o reoli cerbydau ar gyfer y cerbydau sydd o dan berchnogaeth ac ar brydles yn cael ei datblygu i gynllunio, rheoli ac asesu perfformiad cerbydau a bydd hyn yn golygu goruchwyliaeth ganolog ar reolaeth y fflyd ym mhob sefydliad. Bydd hyn yn cynnwys ystyried fflyd GIG Cymru ei hun, cerbydau'r staff, a gwefru cerbydau trydan ymwelwyr. Effaith Carbon 1/10	18.1	Datblygu, gweithredu a phrofi system rheoli fflyd safonol, i gasglu manylion cerbydau, milltiroedd, defnydd o danwydd, gwasanaethu, MOT/Treth, Co2, yswiriant i helpu i reoli'r data. Bydd hyn yn ategu'n rhaglen o gynllunio a datblygu fflyd o gerbydau hybrid a cherbydau trydan	Ar ei hanner	2024/2025	Adroddiadau rheolaidd manwl ar reolaeth fflyd a all gael eu hawtomeiddio, gan fodloni safonau adrodd angenrheidiol ac y gellir eu defnyddio hefyd i helpu i wneud penderfyniadau wrth gyflenwi gwasanaethau.
Menter 19 - Bydd yr holl geir newydd a'r holl gerbydau nwyddau ysgafn i'r fflyd a sicrhau ar draws GIG Cymru ar ôl Ebrill 2022 yn gerbydau trydan batri lle bynnag y bo'n ymarferol bosibl. Mewn achosion y gellir eu cyfiawnhau lle nad yw hyn yn addas, dylid caffael cerbydau allyriadau isel iawn. Effaith Carbon 3/10.	19.1	Bydd PCGC yn parhau i brynu fflyd addas i gyrraedd targedau datgarboneiddio, gan ystyried argaeledd cyllid a'r risg i wasanaethau clinigol gweithredol. Rhoddir ystyriaeth hefyd i gytuno ar faen prawf eithriad i sicrhau ein bod yn bodloni rhwymedigaethau cyfreithiol a statudol, megis fflyd Goleuadau Glas a cherbydau â thymheredd a reolir. Bydd hyn yn cael ei adolygu'n gyson wrth i ddatblygiadau yn y farchnad fflyd ac wrth i'r risg yn sgil pellter cerbydau leihau.	Ar ei hanner	2025	Y mesur fydd cynnydd yn y fflyd allyriadau isel neu allyriadau sero a nifer y milltiroedd nad ydyn nhw'n cael eu teithio mewn cerbyd injan hylosgi mewnlle mae'r cyfalaf a'r referniw yn caniatáu.
	19.2	Mae PCGC yn cynnal cynllun peilot ar gyfer cronfa cerbydau trydan. Bydd y canlyniadau'n cael eu gwerthuso a'u rhannu ar draws GIG Cymru a'u rhoi ar waith os ydynt yn ffafriol.	Ar ei hanner	2024	Cyflwyno cynllun parhaol os yw'n ymarferol

Menter y Cynllun Strategol	Cyfeirnod PCGC	Camau gan PCGC	Dyddiad Gweithredu'r Cynllun Strategol	Dyddiad Cyflwyno PCGC	Mesur Llwyddiant
Trafnidiaeth					
Menter 20 - Bydd pob cerbyd cludo nwyddau canolig a mawr newydd a sicrheir ar draws GIG Cymru ar ôl Ebrill 2025 yn bodloni safon fodern y dyfodol o gerbydau allyriadau isel iawn yn eu dosbarth. Effaith Carbon 3/10.	20.1	Mae PCGC wrthi'n cymryd rhan mewn cynllun peilot eHGVs ar gyfer y Deyrnas Unedig gyfan, i brofi hyfywedd lorïau trydan mewn lleoliad gweithredol. Mae PCGC wrthi'n defnyddio system amserlennu siwrneiau, gan gynllunio llwybrau a chyfuno siwrneiau gymaint ag y gellir. Bydd gan y fflyd HGVs ar brydles sydd newydd ei chomisiynu, ac a ddisgwylir yn 2024, dechnoleg ddiweddaraf Euro6 a fydd yn gallu gweithredu ar fiodanwydd.	2023	2025/2028	Rhannu gwerthusiad o astudiaeth dichonoldeb eHGVs y Deyrnas Unedig a'r defnydd ohonynt wrth baratoi i gyflwyno'i fflyd ei hun lle mae'r farchnad, a chyfalaf a referniw addas yn caniatáu.
	20.3	Yn dibynnu ar addasrwydd y dechnoleg, a'r cyllid sydd ar gael, bydd PCGC yn caffael cerbydau cludo nwyddau allyriadau isel iawn ledled Cymru o 2025 ymlaen.	2025	2025	Cyflwyno Fflyd Nwyddau Mawr
Menter 21 - Bydd pob Bwrdd ac Ymddiriedolaeth Iechyd yn gwerthuso'r defnydd o gerbydau staff ar gyfer siwrneiau busnes ochr yn ochr â'r ceir cronfa presennol. Bydd y Byrddau a'r Ymddiriedolaethau Iechyd yn diweddarau eu polisiau teithio busnes i flaenoriaethu'r defnydd o geir cronfa trydan, cerbydau preifat trydan a thrafnidiaeth gyhoeddus. Effaith Carbon 3/10.	21.1	Bydd PCGC yn hybu manteision bod yn berchen ar gerbyd trydan, drwy Fleet Solutions a chynllun cerbydau trydan er mwyn annog pobl i'w defnyddio. Bydd gwaith yn parhau gyda'r staff ynghylch opsiynau Teithio Llesol yn eu hardal leol	2023	2025	Cynnydd mewn cerbydau trydan trwy'r cynllun Aberthu Cyflog.

Menter y Cynllun Strategol	Cyfeirnod PCGC	Camau gan PCGC	Dyddiad Gweithredu'r Cynllun Strategol	Dyddiad Cyflwyno PCGC	Mesur Llwyddiant
Caffael					
Menter 26 - Bydd PCGC yn ehangu ei God Ymarfer Caffael Cynaliadwy presennol i gynnwys fframwaith ar gyfer asesu nodweddion cynaliadwyedd cyflenwyr. Effaith Carbon 6/10	26.2	Bydd PCGC yn datblygu canllawiau ac yn defnyddio hwyluswyr hyfforddedig i gyflwyno sesiynau hyfforddi pwrpasol, gan amlinellu asesiadau, sydd wedi'u seilio ar yr arferion gorau, o gymwysterau cynaliadwyedd sy'n benodol i'w categorïau caffael i staff yr adran caffael.	2022	2024	Cydymffurfiaeth o 85% ar gyfer yr holl staff sydd angen yr hyfforddiant pwrpasol
Menter 27 - Bydd y gwerth i'r gadwyn gyflenwi leol yn cael ei gynyddu i'r eithaf, gan gynnal safonau uchel ar gyfer nwyddau a gwasanaethau yr un pryd. Effaith Carbon 4/10	27.1	Ymgymryd â gweithgaredd i bennu milltiroedd awyr / llongau / trafndiaeth tir ar gyfer gwasanaethau / cynhyrchion uwchlaw gwerth penodol.	2023	2024	Astudiaeth Achos a Chydweithio gyda'r rhanddeiliaid.
	27.2	Targedu gweithgareddau penodol y bernir eu bod yn addas i hybu'r gadwyn gyflenwi leol. Herio'r gadwyn gyflenwi leol i gynhyrchu cynhyrchion cynaliadwy i hybu a datblygu'r economi gylchol leol. Sgorio gostyngiad mewn milltiroedd trafndiaeth fel ffordd o leihau carbon.	2023	2024	Trwy sgorio gostyngiad yn y CO2e fesul milltir a deithiwyd
Menter 28 - Bydd 100% o drydan gyda chefnogaeth REGO yn cael ei gaffael erbyn 2025, a 100% o nwy gwrthbwyso erbyn 2030. Effaith Carbon 1/10	28.1	Prynu 100% o drydan di-garbon erbyn 2025 a pharhau i gaffael trydan adnewyddadwy niwclear wedyn. Bydd PCGC yn gwerthuso pa mor hyfyw fyddai defnyddio trydan REGO yn llawn yn ystod y cyfnod hwn.	2025	2025	100% Di-garbon wedi'i Gaffael. REGO YN AMHOSIBL OHERWYDD YR HINSAWDD ARIANNOL
Menter 29 - Bydd Gwasanaethau Caffael PCGC yn ymgorffori uchelgais datgarboneiddio GIG Cymru yn y gweithdrefnau caffael drwy orfodi cyflenwyr i ddatgarboneiddio. Effaith Carbon 10/10	29.4	Cynnal rhaglen allgymorth i ymgysylltu â chyflenwyr i greu astudiaethau achos o welliannau datgarboneiddio er mwyn hybu'r neges.	2022	2024	Parhau â'r rhaglen allgymorth gyda chyflenwyr newydd a phresennol
Menter 31 - Bydd Gwasanaethau Caffael PCGC yn gwella logisteg a dosbarthiad y gadwyn gyflenwi er mwyn lleihau allyriadau carbon y drafndiaeth gysylltiedig. Effaith Carbon 3/10	31.1	Datblygu dull rheoli stoc er mwyn defnyddio storfa IP5. Rhoi system ddsbarthu glyfar ar waith i leihau allyriadau carbon trafndiaeth.	2023	2025	Gweithredu System Cyflenwi Clyfar
	31.2	Optimeiddio'r cyflenwadau er mwyn lleihau allyriadau trafndiaeth y gadwyn gyflenwi. Canolbwyntio ar gynyddu'r cyflenwadau swmp i IP5 gymaint ag y gellir a gwella'r dulliau anfon ymlaen trwy'r Gwasanaeth Cludwyr Iechyd. Sicrhau ymgysylltu effeithiol â'r cyflenwyr i ategu hyn.	2023	2025	HSC yn cydgrynhoi'r cyflenwadau lle bynnag y bo modd

Menter y Cynllun Strategol	Cyfeirnod PCGC	Camau gan PCGC	Dyddiad Gweithredu'r Cynllun Strategol	Dyddiad Cyflwyno PCGC	Mesur Llwyddiant
Caffael					
Menter 32 - Bydd Gwasanaethau Caffael PCGC yn mynd ati i ddatblygu a chefnogi gofynion caffael i helpu i weithredu'r Cynllun Cyflawni Strategol hwn. Effaith Carbon 10/10	32.1	Ymgysylltu â'r Byrddau Iechyd i asesu'r angen am fframweithiau penodol, er enghraifft: • Cerbydau trydan a seilwaith • Pŵer adnewyddadwy • Gwres carbon isel • Cadwyn gyflenwi leol • Caffael TGCh carbon isel (e.e. gofynion cyfrifiadura cwmwl/canolfannau data carbon isel, ffocws cynyddol ar economi gylchol ac ailgylchu/ailgynhyrchu)	2022	2025	Ymgysylltu'n barhaus â'r Byrddau Iechyd
Dull Gofal Iechyd					
Menter 37 - Cefnogi targed Llywodraeth Cymru y dylai 30% o weithlu Cymru weithio o bell, drwy barhau i hwyluso gweithio hyblyg a chlyfar, datblygu'r dull presennol o weithio o bell gyda thechnoleg, a rhesymoli'r gofod swyddfa presennol. Effaith Carbon 2/10	37.1	Mae PCGC wrthi'n canfod y gyfran o'r gweithlu a allai weithio o bell yn ymarferol (y disgwylir mai staff swyddfa yn bennaf fyddan nhw). Bydd PCGC yn parhau i hybu gweithio ystwyth a bydd yn rhyddhau adnodd e-ddysgu o'r enw 'Rheoli Timau o Bell' ar ESR i annog y staff i weithio o bell lle bo modd cyflawni hyn yn ymarferol.	2022	2024	Data misol yn cael ei adrodd a'i ddadansoddi. Gweithio ystwyth wedi'i wreiddio yn y sefydliad.
Menter 45 - Byddwn yn datblygu mentrau 'plastigion mewn gofal iechyd' i fynd i'r afael â gwastraff wrth ddarparu gofal iechyd - bydd hyn yn anelu at fynd i'r afael â PPE, plastigion untro, a gwastraff pecynwaith. Effaith Carbon 1/10	45.1	Ymgynghori â phartneriaid yn y diwydiant, clinigwyr, arbenigwyr ailgylchu a'r llenyddiaeth i ddatblygu mentrau i leihau'r defnydd o blastigion untro mewn gofal iechyd lle bo modd a chynyddu'r potensial ar gyfer ailgylchu ac ailddefnyddio. Yn ddelfrydol, eir i'r afael â hyn yn rhannol drwy newid arferion caffael lle bo hynny'n ymarferol, fel yr amlinellwyd ym mentrau 26-30.	2022	2025	Comisiwn Bevan wedi'i gomisiynu i ddatblygu adroddiad. PCGC i rannu'r adroddiad / canllawiau



GIG
CYMRU
NHS
WALES

Partneriaeth
Cydwasaethau
Shared Services
Partnership

Cynllun Gweithredu Datgarboneiddio Partneriaeth Cydwasaethau GIG Cymru 2024-2026



GIG
CYMRU
NHS
WALES

Partneriaeth
Cydwasaethau
Shared Services
Partnership

Ionawr 2024

Ar gyfer ymholiadau neu i gael manylion am unrhyw agwedd ar y
ddogfen hon, cysylltwch â:

E-bost: ses.info@wales.nhs.uk



GIG
CYMRU
NHS
WALES

Partneriaeth
Cydwasaethau
Shared Services
Partnership

**Wedi'i ddylunio gan Dîm Cyfathrebu
Partneriaeth Cydwasaethau GIG Cymru**