

Y Datganiad Llywodraethu Blynyddol 2023/2024

Partneriaeth Cydwasaethau GIG Cymru

| | |
|----------|--|
| | |
| 1 | Drafft i'w gymeradwyo gan yr Uwch Dîm Arweinyddiaeth (UDA) ar 28 Mawrth 2024 |
| 2 | Drafft Terfynol i'w gymeradwyo gan yr Uwch Dîm Arweinyddiaeth ar 27 Mehefin 2024 |
| 3 | Fersiwn Derfynol i'w nodi gan Bwyllgor y Bartneriaeth Cydwasaethau 18 Gorffennaf 2024 |
| 4 | I'w gymeradwyo gan y Pwyllgor Archwilio 25 Gorffennaf 2024 |

CYNNWYS

| | Pennod | Tudalen |
|----|---|----------------|
| 1. | Cwmpas Cyfrifoldeb | 3 |
| 2. | Y Fframwaith Llywodraethu | 4 |
| | 2.1 Pwyllgor Partneriaeth Cydwasanaethau GIG Cymru | 4 |
| | 2.2 Perfformiad a Hunanasesu Pwyllgor y Bartneriaeth Cydwasanaethau | 8 |
| | 2.3 Pwyllgor Archwilio Ymddiriedolaeth GIG Prifysgol Felindre ar gyfer PCGC | 9 |
| | 2.4 Adolygu Effeithiolrwydd y Pwyllgor Archwilio | 10 |
| | 2.5 Is-grwpiau a Grwpiau Ymgynghorol | 11 |
| | 2.6 Uwch Grŵp Arweinyddiaeth (SLG) | 12 |
| 3. | Y System Rheolaeth Fewnol | 13: |
| | 3.1 Archwilio Allanol | 13 |
| | 3.2 Archwilio Mewnol | 14 |
| | 3.3 Arbenigwyr Atal Twyll | 14 |
| | 3.4 Llywodraethu Integredig | 15 |
| | 3.5 Ansawdd | 16 |
| | 3.6 Edrych i'r dyfodol | 18 |
| 4. | Y Gallu i ddelio â risg | 18 |
| 5. | Y Fframwaith Risg a Rheoli | 20 |
| | 5.1 Y Gofrestr Risg Gorfforaethol | 20 |
| | 5.2 Polisiâu a Gweithdrefnau | 21 |
| | 5.3 Llywodraethu Gwybodaeth | 21 |
| | 5.4 Atal Twyll | 22 |
| | 5.5 Archwilio Mewnol | 23 |
| | 5.6 Dyletswydd Ansawdd | 23 |
| 6. | Trefniadau Cynllunio | 23 |
| 7. | Datganiadau Datgelu | 24 |
| | 7.1 Cydraddoldeb, Amrywiaeth a Hawliau Dynol | 24 |
| | 7.2 Y Gymraeg | 25 |
| | 7.3 Ymdrin â Chwynion a Phryderon | 26 |
| | 7.4 Ceisiadau Rhyddid Gwybodaeth | 26 |
| | 7.5 Diogelwch Data | 26 |
| | 7.6 ISO14001 - Cynllun Cyflawni Cynaliadwyedd a Lleihau Carbon | 27 |
| | 7.7 Cynllunio Parhad Busnes / Parodrwydd am Argyfyngau | 30 |
| | 7.8 Cod Llywodraethu Corfforaethol y DU | 32 |
| | 7.9 Cynllun Pensiwn y GIG | 32 |
| 8. | Adolygiad Cyffredinol y Rheolwr Gyfarwyddwr o Effeithiolrwydd | 35 |

DATGANIAD LLYWODRAETHU BLYNYDDOL 2023/2024

1. CWMPAS CYFRIFOLDEB

Fel y Swyddog Atebol, mae gan y Rheolwr Gyfarwyddwr gyfrifoldeb dros gynnal strwythurau a phrosesau llywodraethu priodol ynghyd â system gadarn o reolaeth fewnol sy'n cefnogi cyflawni polisiau, nodau ac amcanion y sefydliad, wrth ddiogelu'r arian cyhoeddus ac asedau'r sefydliad y mae'n bersonol gyfrifol amdanynt. Cyflawnir y rhain yn unol â'r cyfrifoldebau a neilltuwyd gan Swyddog Atebol GIG Cymru.

Ystyr llywodraethu yw'r trefniadau sydd yn eu lle i sicrhau bod y canlyniadau arfaethedig i randdeiliaid wedi eu diffinio a'u cyflawni. Mae llywodraethu effeithiol yn hollbwysig i weithrediad llwyddiannus a diogel gwasanaethau Partneriaeth Cydwasaethau GIG Cymru (PCGC). Caiff hyn ei gyflawni trwy gyfuniad o systemau a phrosesau "caled" sy'n cynnwys rheolau sefydlog, polisiau, protocolau a phrosesau, a nodweddion "meddal" arweinyddiaeth effeithiol a safonau ymddygiad uchel (egwyddorion Nolan).

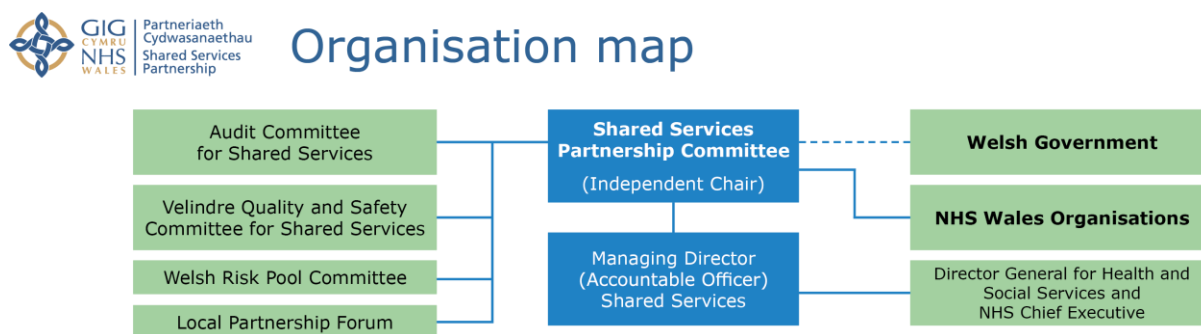
Mae Rheolwr Gyfarwyddwr PCGC yn atebol i Bwyllgor y Bartneriaeth Cydwasaethau (SSPC) mewn perthynas â'r swyddogaethau sydd wedi eu dirprwyo i'r Pwyllgor hwnnw. Mae'r Rheolwr Gyfarwyddwr hefyd yn atebol i Brif Weithredwr Ymddiriedolaeth GIG Prifysgol Felindre (yr Ymddiriedolaeth) mewn perthynas â'r trefniadau lletya sy'n cefnogi gwaith PCGC.

Prif Weithredwr yr Ymddiriedolaeth sy'n gyfrifol am berfformiad cyffredinol swyddogaethau gweithredol yr Ymddiriedolaeth, ac ef hefyd yw Swyddog Atebol penodedig yr Ymddiriedolaeth. Fel y sefydliad lletyol, mae gan y Prif Weithredwr (a Bwrdd yr Ymddiriedolaeth) ddiddordeb dilyn yng ngweithgarwch PCGC, ac mae ganddo gyfrifoldebau statudol penodol fel yr endid cyfreithiol sy'n lletya PCGC.

Bydd y Rheolwr Gyfarwyddwr (fel y Swyddog Atebol ar gyfer PCGC) a Phrif Weithredwr yr Ymddiriedolaeth (fel y Swyddog Atebol ar gyfer yr Ymddiriedolaeth) yn gyfrifol am gyflawni pob un o gyfrifoldebau eu rolau, fel y'u nodir yn eu Memoranda Swyddog Atebol. Mae'r ddau Swyddog Atebol yn cydweithredu â'i gilydd er mwyn sicrhau bod atebolrwydd llwyr i Ysgrifenyddion Cabinet/Gweinidogion Llywodraeth Cymru am weithgarwch y Bartneriaeth Cydwasaethau a'r Ymddiriedolaeth, a hynny gan ddyblygu cyn lleied o waith â phosibl.

Mae Strwythur Llywodraethu PCGC i'w weld yn Ffigur 1 isod:

Ffigur 1 - Strwythur Llywodraethu PCGC



Mae fframwaith cyfreithiol a sicrwydd cyffredinol Ymddiriedolaeth GIG Prifysgol Felindre yn sylfaen i hwn

2. Y FFRAMWAITH LLYWODRAETHU

Mae gan PCGC ddau brif bwyllgor sydd â rolau pwysig o ran y Fframwaith Llywodraethu a Sicrwydd. Mae'r ddau Bwyllgor yn cynnal trafodaethau ynghylch craffu a datblygu, ynghyd ag asesu risgiau cyfredol a monitro perfformiad y gwasanaethau amrywiol y mae PCGC yn eu darparu i GIG Cymru.

2.1 Pwyllgor Partneriaeth Cydwasanaethau GIG Cymru

Cafodd SSPC ei sefydlu yn unol â Rheoliadau Pwyllgor Cydwasanaethau Ymddiriedolaeth Gwasanaeth Iechyd Gwladol Felindre (Cymru) 2012, ac mae swyddogaethau rheoli a darparu cydwasanaethau (gwasanaethau proffesiynol, technegol a gweinyddol) i'r GIG yng Nghymru wedi eu cynnwys yng Ngorchymyn Ymddiriedolaeth Gwasanaeth Iechyd Gwladol Felindre (Sefydlu) (Diwygiad) 2012.

Mae cyfansoddiad SSPC yn cynnwys Cadeirydd Annibynnol, Rheolwr Gyfarwyddwr y Bartneriaeth Cydwasanaethau, a naill ai Prif Weithredwr pob sefydliad partner yn GIG Cymru neu gynrychiolydd gweithredol enwebedig sy'n gweithredu ar ran y Corff Iechyd.

Ar lefel leol, rhaid i sefydliadau GIG Cymru gytuno ar Reolau Sefydlog ar gyfer rheoleiddio trafodion a busnes. Nod y rhain yw troi gofynion statudol Rheoliadau Byrddau Iechyd Lleol (Cyfansoddiad, Aelodaeth a Gweithdrefnau) (Cymru) 2009 yn weithrediadau o ddydd i ddydd ac, ynghyd â mabwysiadu cynllun ar gyfer materion a neilltuir i'r Bwrdd, cynllun am yr hyn sydd wedi ei ddirprwyo i swyddogion ac eraill, a'r Cyfarwyddiadau Ariannol Sefydlog, maent yn ffurfio'r fframwaith rheoleiddio ar gyfer ymddygiad busnes PCGC ac yn diffinio sut mae'n gweithio. Mae'r dogfennau hyn, ynghyd â pholisïau perthnasol yr Ymddiriedolaeth a phrotocolau corfforaethol PCGC sydd wedi eu cymeradwyo gan yr Uwch Grŵp Arweinyddiaeth yn ffurfio Fframwaith Llywodraethu PCGC.

Mae Byrddau Iechyd, Ymddiriedolaethau'r GIG a'r ddau |Awdurdod Iechyd Arbennig (Addysg a Gwella Iechyd Cymru (AAGIC) ac Iechyd a Gofal Digidol Cymru (IGDC) wedi cydweithio er mwyn llunio trefniadau gweithredol i ddarparu cydwasanaethau ac maent wedi cytuno ar Femorandwm Cydweithio. Nod y Memorandwm hwn yw sicrhau y caiff y trefniadau eu gweithredu mewn modd effeithlon trwy wneud penderfyniadau ar y cyd, yn unol â'r polisi a'r strategaeth a nodwyd uchod, o dan gyfarwyddyd SSPC.

Er bod SSPC yn gweithredu ar ran holl sefydliadau'r GIG wrth gyflawni ei swyddogaethau, mae gweithredu swyddogaethau PCGC yn gyfrifoldeb i bob un o'r cyrff yn GIG Cymru.

Mae crynodeb o drefniadau llywodraethu PCGC i'w weld isod.

Ffigur 2: Crynodeb o'r trefniadau llywodraethu



Mae SSPC wedi rhoi Fframwaith Llywodraethu ac Atebolrwydd cadarn ar waith ar gyfer PCGC, sy'n cynnwys:

- Rheolau Sefydlog;
- Cytundeb Lletya;
- Cytundeb Cydweithio rhwng Prif Weithredwr Ymddiriedolaeth GIG Prifysgol Felindre a Rheolwr Gyfarwyddwr PCGC, a
- Chytundeb Atebolrwydd rhwng SSPC a Rheolwr Gyfarwyddwr PCGC.

Mae'r dogfennau hyn, ynghyd â'r Memorandwm Cydweithio, yn sail i ddatblygu Fframwaith Llywodraethiant ac Atebolrwydd SSPC. Nod hyn, ar y cyd â Fframwaith Gwerthoedd a Safonau Ymddygiad yr Ymddiriedolaeth,

yw sicrhau ein bod yn bodloni'r safonau ar gyfer llywodraethu da sydd wedi eu gosod ar GIG Cymru.

Amlinellir isod yn Ffigur 3 Aelodaeth SSPC hyd at ddiwedd y flwyddyn a ddaeth i ben ar 31 Mawrth 2024. Dyluniwyd aelodaeth yn wreiddiol i fod yn Brif Weithredwyr pob Bwrdd Iechyd ac Ymddiriedolaeth ond caniateir i ddirprwyon enwebedig fod yn bresennol a phleidleisio, ar yr amod eu bod yn Gyfarwyddwr Gweithredol ar eu sefydliad eu hunain.

Ffigur 3: Tabl Aelodau o Bwyllgor Partneriaeth Cydwasanaethau GIG Cymru yn ystod 2023/2024.

| Enw | Swydd | Sefydliad | Blwyddyn Lawn/Rannol |
|-------------------------------------|--|---|-----------------------------|
| Tracy Myhill (Cadeirydd) | <i>Aelod Annibynnol</i> | <i>Partneriaeth Cydwasanaethau GIG Cymru</i> | <i>Blwyddyn Lawn</i> |
| Huw Thomas (Yr Is- gadeirydd) | <i>Cyfarwyddwr Cyllid</i> | <i>BIP Hywel Dda</i> | <i>Blwyddyn Lawn</i> |
| Neil Frow | <i>Rheolwr Cyfarwyddwr PCGC</i> | <i>Partneriaeth Cydwasanaethau GIG Cymru</i> | <i>Blwyddyn Lawn</i> |
| Sarah Simmonds | <i>Cyfarwyddwr y Gweithlu a Datblygu Sefydliadol</i> | <i>BIP Aneurin Bevan</i> | <i>Blwyddyn Lawn</i> |
| Russell Caldicott | <i>Cyfarwyddwr Cyllid dros dro</i> | <i>BIP Betsi Cadwaladr</i> | <i>Blwyddyn Lawn</i> |
| Catherine Phillips | <i>Cyfarwyddwr Cyllid</i> | <i>Bwrdd Iechyd Prifysgol Caerdydd a'r Fro</i> | <i>Blwyddyn Lawn</i> |
| Hywel Daniel | <i>Cyfarwyddwr y Gweithlu a Datblygu Sefydliadol</i> | <i>BIP Cwm Taf Morgannwg</i> | <i>Blwyddyn Lawn</i> |
| Claire Osmundsen- Little | <i>Cyfarwyddwr Cyllid</i> | <i>Iechyd a Gofal Digidol Cymru</i> | <i>Blwyddyn Lawn</i> |
| Glyn Jones | <i>Cyfarwyddwr Cyllid</i> | <i>Addysg a Gwella Iechyd Cymru</i> | <i>Blwyddyn Lawn</i> |
| Pete Hopgood | <i>Cyfarwyddwr Cyllid</i> | <i>Bwrdd Iechyd Addysgu Powys</i> | <i>Blwyddyn Lawn</i> |
| Paul Veysey* | <i>Ysgrifennydd y Bwrdd</i> | <i>Ymddiriedolaeth GIG Iechyd Cyhoeddus Cymru</i> | <i>Blwyddyn Lawn</i> |
| Debbie Eyitayo | <i>Cyfarwyddwr y Gweithlu a Datblygu Sefydliadol</i> | <i>BIP Bae Abertawe</i> | <i>Blwyddyn Lawn</i> |
| Steve Ham | <i>Prif Weithredwr</i> | <i>Ymddiriedolaeth GIG Prifysgol Felindre</i> | <i>Blwyddyn Lawn</i> |

| Enw | Swydd | Sefydliad | Blwyddyn Lawn/Rannol |
|--------------|---------------------------|---|-----------------------------|
| Chris Turley | <i>Cyfarwyddwr Cyllid</i> | <i>Welsh Ambulance Services NHS Trust</i> | <i>Blwyddyn Lawn</i> |

*Ddim yn Gyfarwyddwr Gweithredol

Mae cyfansoddiad y Pwyllgor hefyd yn mynnu bod y canlynol yn bresennol: Dirprwy Gyfarwyddwr Cyllid, Llywodraeth Cymru, Cyfarwyddwr Cyllid a Gwasanaethau Corfforaethol, PCGC, Cyfarwyddwr Pobl a Datblygiad Sefydliadol, PCGC, Cyfarwyddwr Meddygol, PCGC, Cyfarwyddwr Cynllunio, Perfformiad a Gwybodeg, PCGC a Phennaeth Cyllid a Datblygu Busnes, PCGC fel cymorth llywodraethu. Gwahoddir Undebau Llafur hefyd i'r cyfarfodydd.

Ffigur 4 – Presenoldeb yng Nghyfarfodydd Pwyllgor Partneriaeth Cydwasanaethau GIG Cymru yn ystod 2023/2024

| Sefydliad | 18/05/2023 | 20/07/2023 | 21/09/2023 | 23/11/2023 | 18/01/2024 | 21/03/2024 |
|---|-------------------|-------------------|-------------------|-------------------|-------------------|-------------------|
| BIP Aneurin Bevan | ✓ | ✓** | ✓ | ✓** | ✓ | X |
| BIP Betsi Cadwaladr | ✓** | ✓** | ✓** | ✓ | ✓ | X |
| Bwrdd Iechyd Prifysgol Caerdydd a'r Fro | ✓** | ✓ | ✓** | ✓ | X | ✓** |
| BIP Cwm Taf | ✓** | ✓ | ✓** | ✓** | ✓ | X |
| IGDC | ✓ | ✓ | ✓ | ✓ | ✓ | ✓ |
| AaGIC | ✓** | ✓** | ✓ | ✓ | ✓ | ✓ |
| BIP Hywel Dda | ✓** | ✓** | ✓ | ✓ | ✓ | ✓ |
| Bwrdd Iechyd Addysgu Powys | ✓** | ✓ | ✓ | ✓ | X | ✓ |
| Ymddiriedolaeth GIG Iechyd Cyhoeddus Cymru | X | X | ✓** | X | X | X |
| BIP Bae Abertawe | ✓ | ✓ | ✓** | ✓** | ✓ | ✓** |
| Ymddiriedolaeth GIG Prifysgol Felindre | ✓ | ✓ | X | ✓ | X | ✓ |
| Ymddiriedolaeth Gwasanaeth Ambiwylans Cymru | ✓ | X | ✓ | X | ✓** | ✓ |
| Llywodraeth Cymru | ✓ | ✓ | ✓ | ✓ | ✓ | ✓ |
| Undeb Llafur | ✓ | X | X | X | ✓ | X |
| Cadeirydd | ✓ | ✓ | ✓ | ✓ | ✓ | ✓ |
| Swyddog Atebol | ✓ | ✓ | ✓ | ✓ | ✓ | ✓ |

✓ Yn dynodi y bu'r aelod enwebedig yn bresennol

✓* *Yn dynodi nad oedd yr aelod enwebedig yn bresennol a bod Cyfarwyddwr Gweithredol arall yn bresennol ar ei ran*

✓** *Yn dynodi nad oedd yr aelod enwebedig yn bresennol ac er bod dirprwy yn bresennol, nid oedd yn Aelod Gweithredol o'i Fwrdd.*

X Yn dynodi corff iechyd heb ei gynrychioli

Yn unol â Deddf Cyrff Cyhoeddus (Derbyn i Gyfarfodydd) 1960, mae'n ofynnol i'r sefydliad gwrdd yn gyhoeddus. Ni chawsom unrhyw geisiadau gan y cyhoedd i fynychu SSPC ond, er mwyn sicrhau bod busnes yn cael ei gynnal mewn modd mor agored a thryloyw â phosibl yn ystod y cyfnod hwn, cymerwyd y camau canlynol:

- Cyhoeddir dyddiadau'r holl gyfarfodydd ar wefan PCGC cyn dechrau'r flwyddyn ariannol;
- Cyhoeddir yr agenda yn Gymraeg a Saesneg o leiaf saith diwrnod cyn y cyfarfod;
- Cyhoeddir yr holl bapurau yn Saesneg ar y wefan, a darperir y cofnodion yn Gymraeg hefyd, yn fuan ar ôl i'r cyfarfod gael ei gynnal.

Mae pwrpas yr SSPC wedi'i nodi isod:

- Pennu'r polisi a'r strategaeth ar gyfer PCGC;
- Monitro'r ddarpariaeth cydwasanaethau trwy Reolwr Gyfarwyddwr PCGC.
- Ceisio gwella'r modd y caiff cydwasanaethau eu darparu fel eu bod yn effeithiol, effeithlon ac yn arbed arian i GIG Cymru a Llywodraeth Cymru;
- Sicrhau y caiff PCGC ei harwain, ei rheoli a'i chyfarwyddo'n effeithiol ac yn effeithiol, a
- Sicrhau bod ffocws cryf ar arbedion y gellir eu hailfuddsoddi mewn gofal cleifion.

Mae'r SSPC yn monitro perfformiad yn fisol yn erbyn dangosyddion perfformiad allweddol. Os na fydd dangosydd wedi cyrraedd y targed, nodir y rhesymau dros hynny a chânt eu cynnwys yn yr adroddiad ynghyd â champau i wella perfformiad. Cyflwynir y rhain i SSPC gan y Cyfarwyddwr perthnasol. Mae sesiynau 'archwiliad dwfn' yn cael eu cynnwys ar yr agenda yn aml. Nod y rhain yw dysgu mwy am y risgiau a'r problemau mewn cyfarwyddiaethau yn PCGC.

Mae SSPC yn sicrhau bod PCGC wedi dilyn egwyddorion llywodraethu da sy'n berthnasol i sefydliadau yn y GIG mewn modd cyson, gan gynnwys egwyddorion mewn perthynas â goruchwyllo a datblygu systemau/prosesau ar gyfer rheolaeth ariannol, rheolaeth sefydliadol, llywodraethiant a rheolaeth risg. Mae SSPC yn asesu risgiau strategol a chorfforaethol drwy'r Gofrestr Risg Gorfforaethol.

2.2 Perfformiad SSPC

Yn ystod 2023/2024, cymeradwydd yr SSPC flaengynllun busnes blynyddol, gan gynnwys:

- Asesu ac adolygu rheolaidd o:
 - Gwybodaeth am Gyllid, y Gweithlu a Pherfformiad
 - Adroddiadau Cynnydd IMTP Chwarterol:
 - Y Gofrestr Risg Gorfforaethol;
 - Cronfa Risg Cymru
 - Diweddariadau Swyddfa Rheoli Rhaglenni
- Adolygiad blynyddol a/neu gymeradwyo:
 - Cynllun Tymor Canolig Integredig;
 - Datganiad Llywodraethu Blynyddol;
 - Llythyr Rheoli Archwilio Cymru;
 - Adolygiad Blynyddol;
 - Rheolau Sefydlog;
 - Cytundebau Lefel Gwasanaeth
- Mynd at wraidd:
 - Cronfa Risg Cymru
 - Dyletswydd Ansawdd;
 - Rhaglen Moderneiddio Recriwtio; a
 - Moderneiddio'r Gyflogres a Gordaliadau

2.3 Pwyllgor Archwilio Felindre ar gyfer PCGC

Prif nod Pwyllgor Archwilio Ymddiriedolaeth GIG Prifysgol Felindre ar gyfer PCGC (y Pwyllgor Archwilio) yw adolygu digonolrwydd ac effeithiolrwydd system llywodraethu a rheoli mewnol cyffredinol PCGC ac adrodd arno. Mae hyn yn cynnwys rheoli risg, rheolaethau gweithredu a chydymffurfio ynghyd â'r sicrwydd cysylltiedig sy'n sail i'r gwaith o gyflawni amcanion PCGC. Mae'r rôl hon wedi ei nodi'n glir yng nghylch gorchwyl y Pwyllgor Archwilio, a gafodd ei ail-gymeradwyo ym mis Gorffennaf 2023 i sicrhau bod y swyddogaethau allweddol hyn wedi'u hymgorffori yn y rheolau sefydlog a'r trefniadau llywodraethu.

Mae'r Pwyllgor Archwilio yn sicrhau bod y gwaith archwilio mewnol ac allanol lleol a gwaith y Gwasanaeth Atal Twyll yn mynd rhagddynt yn effeithiol. Yn ogystal â hyn, mae'n sicrhau bod perthynas broffesiynol rhwng yr archwilwyr mewnol ac allanol fel y caiff yr adnodd sicrwydd ei ddefnyddio'n effeithiol.

Mae'r Pwyllgor Archwilio yn cefnogi'r SSPC wrth iddo wneud penderfyniadau a chyflawni ei ddyletswyddau i sicrhau bod PCGC yn gwireddu ei hamcanion, yn unol â'r safonau llywodraethu da sydd wedi'u gosod i GIG Cymru.

Roedd tri Aelod Annibynnol o Ymddiriedolaeth GIG Prifysgol Felindre ymhlith y rhai a fynychodd y Pwyllgor Archwilio yn ystod 2023/2024, gyda chynrychiolwyr o'r Gwasanaethau Archwilio Mewnol ac Allanol ynghyd ag

Uwch Swyddogion o PCGC ac Ymddiriedolaeth GIG Prifysgol Felindre hefyd yn bresennol.

Ffigur 5 – Aelodaeth o Bwyllgor Archwilio Ymddiriedolaeth GIG Prifysgol Felindre ar gyfer PCGC yn ystod 2023/2024

| Yn Mynychu | Ebrill 2023 | Gorffennaf 2023 | Hydref 2023 | Ionawr 2024 | Cyfanswm |
|--|-------------|-----------------|-------------|-------------|------------|
| Aelodau | | | | | |
| Martin Veale, Cadeirydd ac Aelod Annibynnol* | ✓ | ✓ | - | - | 2/2 |
| Gareth Jones, Aelod Annibynnol | ✓ | ✓ | ✓ | ✓ | 4/4 |
| Vicky Morris, Aelod Annibynnol | ✓ | ✓ | ✓ | ✓ | 4/4 |
| Archwilio Cymru | | | | | |
| Cynrychiolydd y Tîm Archwilio | ✓ | ✓ | ✓ | ✓ | 4/4 |
| Gwasanaeth Archwilio PCGC | | | | | |
| Cyfarwyddwr Archwilio a Sicrwydd | ✓ | ✓ | ✓ | ✓ | 4/4 |
| Pennaeth Archwilio Mewnol | ✓ | ✓ | ✓ | ✓ | 4/4 |
| Gwasanaeth Atal Twyll | | | | | |
| Arbenigwr Atal Twyll Lleol | ✓ | ✓ | ✓ | ✓ | 4/4 |
| PCGC | | | | | |
| Tracy Myhill Cadeirydd PCGC | ✓ | ✓ | ✓ | x | 3/4 |
| Neil Frow, Rheolwr Gyfarwyddwr | ✓ | ✓ | ✓ | ✓ | 4/4 |
| Andy Butler, Cyfarwyddwr Cyllid a Gwasanaethau Corfforaethol | ✓ | ✓ | ✓ | ✓ | 4/4 |
| Peter Stephenson, Pennaeth Cyllid a Datblygu Busnes | ✓ | ✓ | ✓ | ✓ | 4/4 |
| Carly Wilce Rheolwr Gwasanaethau Corfforaethol | ✓ | ✓ | ✓ | ✓ | 4/4 |
| Ymddiriedolaeth GIG Prifysgol Felindre | | | | | |
| Matthew Bunce, Cyfarwyddwr Cyllid | ✓ | ✓ | ✓ | ✓ | 4/4 |
| Lauren Fear Cyfarwyddwr Llywodraethu Corfforaethol a Phennaeth Staff | ✓ | x | x | ✓ | 2/4 |

*Cadeiriwyd cyfarfodydd mis Hydref 2023 a mis Ionawr 2024 gan Gareth Jones yn absenoldeb Martin Veale nad oedd yn gallu bod yn bresennol.

Cyfarfu'r Pwyllgor Archwilio yn ffurfiol bedair gwaith yn ystod y flwyddyn. Mynychodd y rhan fwyaf o aelodau yn rheolaidd ac roedd yr holl gyfarfodydd yn llawn. Adroddir Adroddiad Crynhoi Cynnydd y Pwyllgor Archwilio i SSPC ar ôl pob cyfarfod o'r Pwyllgor Archwilio.

2.4 Adolygu Effeithiolrwydd y Pwyllgor Archwilio

Mae'r Pwyllgor Archwilio yn cwblhau arolwg o effeithiolrwydd y pwyllgor bob blwyddyn, sy'n gwerthuso perfformiad ac effeithiolrwydd y canlynol:

- Aelodau a Chadeirydd y Pwyllgor Archwilio;
- Ansawdd yr adroddiadau a gyflwynwyd i'r Pwyllgor ac
- Effeithiolrwydd ysgrifenyddiaeth y Pwyllgor.

Mae holiadur yr arolwg yn cynnwys cwestiynau hunanasesu sydd â'r nod o gynorthwyo'r Pwyllgor Archwilio i asesu'i effeithiolrwydd. Bwriad hyn yw nodi'r meysydd hynny y gellir gwella arnynt wrth symud ymlaen. Roedd gan arolwg a adroddwyd i Bwyllgor Hydref 2023 gyfradd ymateb o 70% (derbyniwyd 10 ymateb) a nododd y canlynol:

- Cafwyd adborth cadarnhaol iawn ar y cyfan gan gyfranogwyr mewn perthynas â Chadeirio'r Pwyllgor. Mae'n thema gyffredin bod aelodau'n teimlo bod y Pwyllgor yn cael ei gadeirio'n dda iawn, ei fod yn effeithlon, ac yn effeithiol a'i fod yn cael effaith galonogol ar aelodau o ran trafodaethau a chwestiynau;
- Mae'r awyrgylch mewn cyfarfodydd yn ffafriol ar gyfer dadl agored a chynhyrchiol;
- Mae ymddygiad pob aelod a mynychwr yn gwrtais ac yn broffesiynol;
- Roedd yr holl ymatebwyr yn cytuno bod y Pwyllgor yn cael digon o awdurdod ac adnoddau er mwyn cyflawni ei rôl yn effeithiol.
- Cytunodd yr holl ymatebwyr fod digon o amser i ymdrin â materion a gynlluniwyd;
- Mae'r arolwg yn dangos bod aelodau'n gweld cyfarfodydd rhithwir yn brofiad cadarnhaol iawn, oherwydd yr hyblygrwydd i gyd-fynd ag ymrwymadau gwaith eraill a dim amser teithio. Roedd un sylw, yn nodi "Mae cyfarfod wyneb yn wyneb achlysurol yn ddefnyddiol, fodd bynnag mae busnes wedi'i gynnal yn effeithiol iawn ar y platfform rhithwir a dylid ei ystyried fel opsiwn hyd yn oed os yw pob cyfarfod yn hybrid."

Mewn ymateb i'r pwynt olaf uchod, cyfarfu aelodau Pwyllgor Archwilio PCGC yn IP5 yng Nghasnewydd ar gyfer y cyfarfod a gynhaliwyd ym mis Gorffennaf a byddwn yn parhau i drefnu o leiaf un cyfarfod wyneb yn wyneb y flwyddyn.

2.5 Is-bwyllgorau a Grwpiau Cyngtori

Cefnogir Pwyllgor y Bartneriaeth Cydwasanaethau (SSPC) gan y canlynol:

- **Pwyllgor Cronfa Risg Cymru**
 - Is-bwyllgor ffurfiol fel y nodir yn Rheolau Sefydlog Pwyllgor y Bartneriaeth Cydwasanaethau (SSPC).
 - Mae'r Pwyllgor hwn yn ad-dalu sefydliadau iechyd sydd wedi colli mwy na £25,000 yn sgil hawliadau esgeulustod;
 - Goruchwylio'r Cynllun Indemniad Meddygon Teulu;
 - Wedi'i ariannu drwy ddyraniad PCGC wedi'i ategu gan gytundeb rhannu risg gyda byrddau ac ymddiriedolaethau iechyd;
 - Mae'n goruchwylio gwaith a gwariant Cronfa Risg Cymru ac

- Mae'n helpu i hyrwyddo'r arfer clinigol gorau a'r gwersi a ddysgwyd yn sgil digwyddiadau clinigol.
- **Y Fforwm Partneriaeth Lleol**
 - Mae'r fforwm yn strwythur ffurfiol sy'n hwyluso ymgynghori ac ymgysylltu rhwng PCGC a'r Undebau Llafur perthnasol. Mae'n fforwm agored lle gall partïon gynnal trafodaethau a chytuno ar flaenoriaethau lleol mewn perthynas â materion gweithlu a gwasanaethau iechyd.
- **Grŵp Ynni Cymru (WEG)**
 - Grŵp Cyngori Gorchwyl a Gorffen fel y nodir yn Rheolau Sefydlog Pwyllgor y Bartneriaeth Cydwasanaethau (SSPC).
 - Sicrhau dull cyson o gaffael/ cyrchu Nwy a Thrydan ledled GIG Cymru.
 - Cyfrannu at ddatblygu model caffael strategol ar gyfer contractau Nwy a Thrydan yn GIG Cymru.
 - Darparu llwyfan i ddarparwr y fframwaith rannu gwybodaeth am y farchnad cyfleustodau gyda'r holl Fyrddau Iechyd, Awdurdodau Iechyd Arbennig, PCGC ac Ymddiriedolaethau o fewn GIG Cymru.
 - Datblygu, cytuno ar, a rheoli Strategaeth Brynu ar gyfer contractau Nwy a Thrydan Cymru Gyfan ar ôl cael gwybodaeth am y farchnad a pherfformiad pris/contract gwirioneddol. Cytuno mewn modd amserol ar benderfyniadau prynu cenedlaethol (h.y. dewis basged).
 - Monitro perfformiad contractau gyda chynrychiolydd/wyr Grŵp Gweithredu Ynni Cymru (WEOG) a rhoi diweddariad ar berfformiad y contractau Nwy a Thrydan.
 - Monitro rhagolygon Nwy a Thrydan GIG Cymru fel y darperir gan y cyflenwr a darparu rhagolygon ariannol rheolaidd i bob aelod o sefydliadau'r GIG.
 - Enwebu aelod(au) GIG Cymru yn ôl yr angen i gymryd rhan yng ngrŵp Rheoli Risg Allanol (ERM) cyflenwyr.

Yn ogystal â'r uchod, mae PCGC yn adrodd yn rheolaidd i Bwyllgor Ansawdd a Diogelwch Felindre. Cyflwynir adroddiadau chwarterol ar ein perfformiad a chydymffurfiaeth â gofynion y Ddyletswydd Ansawdd. Darperir adroddiadau blynyddol hefyd i'r Pwyllgor ar waith Cynllun Cymorth Gwaed Heintiedig Cymru (WIBSS) a'r Gwasanaeth Archwilio Meddygol.

Ym mis Mai 2024, fe wnaethom sefydlu fforwm Llywodraethu Prynu i Dalu (P2P) Cymru Gyfan newydd i ddatblygu mentrau P2P ledled Cymru ar sail Unwaith i Gymru i wella a symleiddio arbedion effeithlonrwydd a chyfleoedd. Mae Grŵp Llywodraethu P2P Cymru Gyfan yn adrodd i Fforwm y Dirprwy Gyfarwyddwyr Cyllid i gytuno ar y newidiadau a gynigir, gyda'r llywodraethu lefel uchel trosfwaol yn gweithredu drwy Bwyllgor y Bartneriaeth Cydwasanaethau.

2.6 Uwch Grŵp Arweinyddiaeth (SLG)

Mae'r Rheolwr Gyfarwyddwr yn arwain yr Uwch Grŵp Arweinyddiaeth, ac mae'n adrodd i Gadeirydd SSPC ynghylch perfformiad cyffredinol PCGC. Y Rheolwr Gyfarwyddwr yw'r Swyddog Atebol dynodedig ar gyfer PCGC ac mae'n atebol, trwy arwain yr Uwch Grŵp Arweinyddiaeth, am y canlynol:

- Perfformiad a chyflawniad PCGC trwy baratoi Cynllun Tymor Canolig Integredig a gaiff ei ddiweddarau bob blwyddyn yn seiliedig ar y polisiau a'r strategaethau a osodir gan SSPC, ac am baratoi Cynlluniau Gwella Gwasanaethau;
- Arwain yr Uwch Grŵp Arweinyddiaeth i gyflenwi'r Cynllun Tymor Canolig Integredig a'r Cynlluniau Gwella Gwasanaethau;
- Sefydlu Cynllun Dirprwyo priodol ar gyfer yr Uwch Grŵp Arweinyddiaeth; a
- Sicrhau bod rheolaethau a gweithdrefnau mewnol digonol ar waith, fel bod swyddogaethau a ddirprwywyd yn cael eu cyflawni'n briodol ac yn ddoeth.

Mae'r Uwch Grŵp Arweinyddiaeth yn gyfrifol am bennu polisiau PCGC, gosod y cyfeiriad strategol, ac i sicrhau bod rheolaeth fewnol effeithiol ar waith a sicrhau safonau uchel o lywodraethu ac ymddygiad. Yn ogystal, mae'r SLG yn gyfrifol am sicrhau bod PCGC yn ymateb i anghenion sefydliadau GIG Cymru.

Mae'r SLG yn cynnwys:

Ffigur 7 – Aelodaeth o'r Uwch Grŵp Arweinyddiaeth yn PCGC yn ystod 2023/2024

| Enw | Swydd |
|------------------|--|
| Neil Frow | Rheolwr Gyfarwyddwr |
| Andy Butler | Cyfarwyddwr Cyllid a Gwasanaethau Corfforaethol |
| Gareth Hardacre | Cyfarwyddwr Pobl, Datblygu Sefydliadol a Gwasanaethau Cyflogaeth |
| Jonathan Irvine | Gyfarwyddwr y Gwasanaethau Caffael |
| Simon Cookson | Cyfarwyddwr Archwilio a Sicrwydd |
| Mark Harris | Cyfarwyddwr Gwasanaethau Cyfreithiol a Risg |
| Andrew Evans | Cyfarwyddwr Gwasanaethau Gofal Sylfaenol |
| Stuart Douglas | Cyfarwyddwr Gwasanaethau Ystadau Arbenigol |
| Dr Ruth Alcolado | Cyfarwyddwr Meddygol |
| Alison Ramsey | Cyfarwyddwr Cynllunio, Perfformiad a Gwybodeg |
| Colin Powell | Cyfarwyddwr Gwasanaethau Technegol Fferylliaeth |
| Gavin Hughes | Cyfarwyddwr y Labordy Profi Deunyddiau Llawfeddygol |
| Alwyn Hockin | Cynrychiolydd Undeb Llafur |
| Claire Daw | Cynrychiolydd Undeb Llafur |

3. DIBEN Y SYSTEM RHEOLAETH FEWNOL

Nod y system rheolaeth fewnol yw cadw risgiau ar lefel resymol, yn hytrach na dileu'n llwyr y risg y bydd PCGC yn methu â chyflawni'i pholisïau, ei nodau a'i hamcanion. Dim ond sicrwydd rhesymol y gall ei roi felly ynghylch effeithiolrwydd, yn hytrach na sicrwydd absoliwt. Mae'r system rheolaeth fewnol yn seiliedig ar broses barhaus, sydd â'r nod o gofnodi a blaenoriaethu'r risgiau, gwerthuso'r tebygolrwydd y cânt eu gwireddu a'r effaith y byddent yn ei chael, a'u rheoli'n effeithiol, effeithlon ac yn ddarbodus. Mae'r system rheolaeth fewnol wedi bod ar waith yn PCGC ar gyfer y flwyddyn a ddaeth i ben ar 31 Mawrth 2024, a hyd at ddyddiad cymeradwyo Adroddiad Blynyddol a Chyfrifon yr Ymddiriedolaeth.

3.1 Archwilio Allanol

Archwilio Cymru yw archwilwyr allanol PCGC. Mae'r Pwyllgor Archwilio wedi gweithio'n adeiladol gydag Archwilio Cymru ac roedd y meysydd a archwiliwyd ym mlwyddyn ariannol 2023/24 yn cynnwys:

- Datganiadau Sefyllfa (i bob cyfarfod);
- Adroddiad Sicrwydd ar gyfer Systemau TG GIG Cymru a letyir gan PCGC ;
- Llythyr Rheoli 2022/23; a
- Threfniadau Sicrwydd 2023/24.

Caiff gwaith archwilwyr allanol ei fonitro gan y Pwyllgor Archwilio trwy adroddiadau cynnydd rheolaidd. Ystyrir eu gwaith yn brydlon ac yn broffesiynol. Mae'r argymhellion yn berthnasol ac yn fuddiol i'r gwaith o lunio trefniadau sicrwydd a llywodraethu cyffredinol a lleihau risg. Mae perthnasau clir ac agored â swyddogion, ac mae'r adroddiadau yn gynhwysfawr ac yn ddestlus.

Yn ogystal â materion mewnol yn PCGC, mae'r archwilwyr allanol wedi diweddarau'r Pwyllgor Archwilio yn rheolaidd ynghylch datblygiadau ledled GIG Cymru ac mewn sefydliadau sector cyhoeddus eraill. Mae'r trafodaethau hyn wedi helpu'r Pwyllgor Archwilio i wella'i ymwybyddiaeth o gyd-destun ehangach ei waith.

3.2 Archwilio Mewnol

Aeth y Pwyllgor Archwilio ati i bwysu a mesur gwaith a chanfyddiadau'r tîm archwilio mewnol. Mynychodd Cyfarwyddwr Archwilio a Sicrwydd a phenaethiaid perthnasol y Gwasanaeth Archwilio Mewnol gyfarfodydd i drafod eu gwaith a chyflwyno'u canfyddiadau. Mae'r Pwyllgor Archwilio yn fodlon ar y cydweithio a'r cydlynu rhwng archwilwyr mewnol ac allanol.

Cyflwynwyd datganiadau chwarterol yn rhoi sicrwydd ar unrhyw feysydd archwilio yr aseswyd bod ganddynt "dim sicrwydd" neu "sicrwydd cyfyngedig" i Lywodraeth Cymru yn unol â'r cyfarwyddyd a dderbyniwyd ym mis Gorffennaf 2016. Yn ystod 2023/24, ni chofnodwyd "dim sicrwydd" neu "sicrwydd cyfyngedig" yn yr un adroddiad archwilio mewnol.

Ar gyfer archwilio mewnol ac allanol ill dau, mae'r Pwyllgor Archwilio wedi sicrhau bod y camau gweithredu ar gyfer rheolwyr y cytunwyd arnynt yn sgil gwendidau wedi cael eu rhoi ar waith mewn modd amserol. Mae'n rhaid i'r Pwyllgor Archwilio gydsynio i unrhyw newidiadau i'r amserlen ar gyfer rhoi cynlluniau gweithredu ar waith. Mae adroddiad ar wahân ar y sefyllfa gyda gweithredu argymhellion archwilio yn cael ei fonitro ym mhob Pwyllgor Archwilio ac mae hefyd yn cael ei weithredu ym mhob cyfarfod misol o'r Uwch Dîm Arweinyddiaeth.

Roedd yr adroddiadau yn amserol ac roeddent wedi helpu'r Pwyllgor i wella'i ddealltwriaeth o'r risgiau ariannol a gweithredol. Yn ogystal â hyn, mae'r archwilwyr mewnol wedi darparu gwybodaeth meincnodi werthfawr yn ymwneud ag arferion gorau ledled GIG Cymru.

Yn ystod y flwyddyn, cynhaliwyd yr asesiad ansawdd allanol pum mlynedd o Archwilio Mewnol gan y Sefydliad Siartredig Cyllid Cyhoeddus a Chyfrifyddiaeth ac arweiniodd at ddyfarnu'r sgôr uchaf posibl i'r gwasanaeth a weithredir gan PCGC. Ni nodwyd unrhyw feysydd o ddiffyg cydymffurfio neu rannol o gydymffurfio â'r safonau.

3.3 Gwrth-dwyll

Nod Gwasanaethau Atal Twyll Lleol (LCFS) yw sicrhau bod nifer yr achosion o dwyll (a/neu lygredd) yn PCGC mor isel â phosibl.

Yn draddodiadol, roedd y Gwasanaethau Atal Twyll Lleol yn cael eu darparu gan staff o Fwrdd Iechyd Prifysgol Caerdydd a'r Fro o dan Gytundeb Lefel Gwasanaeth. Roedd hyn yn cyfateb i 75 diwrnod y flwyddyn. Dros y blynyddoedd diwethaf mae PCGC wedi tyfu o ran maint a chymhlethdod, a chydabuwyd bod y lefel hon o gymorth yn annigonol i fynd i'r afael ag anghenion risg twyll y sefydliad. Ym mis Mehefin 2022, penododd PCGC ei Reolwr Atal Twyll Lleol ymroddedig ei hun, gyda secondiad Mark Weston o dîm Gwasanaeth Atal Twyll Cymru, am gyfnod o dair blynedd.

Derbyniodd y Pwyllgor Archwilio adroddiadau rheolaidd er mwyn monitro'r cynnydd a'r galw yn erbyn y Cynllun Atal Twyll, a oedd yn cynnwys adroddiadau am y canlynol:

- Diweddariad am gynnydd ymhob cyfarfod
- **Adroddiad Blynyddol 2022-23**
- Cynllun Gwaith y Gwasanaeth Atal Twyll 2023-24

Yn rhan o'i waith, mae gan y Gwasanaeth Atal Twyll raglen flynyddol reolaidd o godi ymwybyddiaeth am dwyll. Mae'r rhain yn digwydd dros nifer o ddiwrnodau ac maent yn cael eu cynnwys yng Nghynllun Gwaith y Gwasanaeth Atal Twyll, sy'n cael sêl bendith Cyfarwyddwr Cyllid a Gwasanaethau Corfforaethol bob blwyddyn.

Yn rhan o'r Cynllun Gwaith hwnnw, trefnir sesiynau i godi ymwybyddiaeth o dwyll a chânt eu cynnal gyda grwpiau amrywiol o staff. Yn y sesiynau hyn bydd gwybodaeth am sut i adrodd am dwyll ac i bwy y dylid rhoi gwybod.

Yn ystod 2023/24, mae'r sesiynau hyn wedi'u darparu mewn sesiynau wyneb yn wyneb a rhithiol.

Yn ogystal â hyn, ac mewn ymgais i hyrwyddo diwylliant o atal twyll yn PCGC, cyhoeddir cylchlythyr chwarterol sydd ar gael i bob aelod o staff ar y fewnwyd. Rhoddir cyhoedduswydd i bob erlyniad llywyddiannus i rybuddio pobl yn gryf yn erbyn cyflawni twyll.

3.4 Llywodraethu Integredig

Mae'r Pwyllgor Archwilio yn gyfrifol am gynnal system llywodraethu integredig effeithiol. Mae wedi goruchwyllo'r broses gyfan trwy geisio adroddiadau penodol am sicrwydd, sy'n cynnwys:

- Y Cynllun Sicrhau Ansawdd a Gwella sy'n deillio o'r hunanasesiad Archwilio Mewnol 2022–23;
- Tracio argymhellion archwilio;
- Y Gofrestr Risg Gorfforaethol;
- Mapiau Sicrwydd Cyfarwyddiaethau; ac
- Adroddiadau Materion Llywodraethu ynghylch tendrau unigol, datganiadau o fuddiannau a rhoddion a lletygarwch a dderbyniwyd ac a wrthodwyd.

Yn ystod 2023/24, mynegodd y Pwyllgor Archwilio unrhyw bryderon oedd ganddo i SSPC, a chwaraeodd y Pwyllgor Archwilio ran ragweithiol yn y gwaith o gyfathrebu diwygiadau a awgrymir i weithdrefnau llywodraethu a'r Gofrestr Risg Gorfforaethol.

3.5 Ansawdd

Cyflwynodd Deddf Iechyd a Gofal Cymdeithasol (Ansawdd ac Ymgysylltu) (Cymru) 2020 y Ddyletswydd Ansawdd a ddaeth i rym ar 1 Ebrill 2023. Mae'r Ddyletswydd newydd yn berthnasol i Wasanaethau GIG clinigol ac anghlinigol, ac felly bydd gwasanaethau a swyddogaethau PCGC yn cael eu cynnwys yn y ddeddfwriaeth newydd. Mae'n ofynnol cynhyrchu Adroddiad Blyneddol a disgwylir yr adroddiad ar gyfer blwyddyn ariannol 2023/24 erbyn mis Mehefin 2024.

O dan ofynion y Ddeddf, y Rheolwr-gyfarwyddwr fel y Swyddog Atebol sy'n bennaf gyfrifol, a'r Cyfarwyddwr Meddygol sy'n arwain y cyfeiriad strategol a throsolwg. Pwyllgor y Bartneriaeth sy'n goruchwyllo'r Bwrdd. Mae'r cyfrifoldeb i adrodd oddi mewn yn ddeublyg – yn fewnol o ran ein mesurau ansawdd ein hunain ond hefyd yn allanol o ran darparu gwybodaeth i Fyrddau Iechyd ac Ymddiriedolaethau adrodd ar eu perfformiad eu hunain.

Mae'r SSPC yn rhoi sylw i sicrhau ansawdd gwasanaethau drwy gynnwys adran ar "Ansawdd, Diogelwch a Phrofiad y Claf" fel un o'r ystyriaethau craidd ar dempled adroddiad y pwyllgor wrth ddrafftio adroddiadau ar gyfer cyfarfodydd SSPC.

Mae Pwyllgor Ansawdd, Diogelwch a Pherfformiad Felindre yn rhoi rhan o'i gyfarfodydd i faterion yn ymwneud â PCGC ac yn enwedig materion sy'n ymwneud â'r Uned Feddyginiaethau Dros Dro.



Yn ogystal â hyn, mae ansawdd gwasanaethau yn rhan bwysig iawn o'r trafodaethau rhwng PCGC a chyfarwyddwyr perthnasol Byrddau Iechyd ac Ymddiriedolaethau yn ystod cyfarfodydd adolygu chwarterol. Gyda chyflwyniad y Ddyletswydd Ansawdd, mae hyn wedi dod yn nodwedd amlycach, a gwnaed nifer o gyflwyniadau ar y pwnc hwn i Bwyllgor y Bartneriaeth.

Yn ogystal â threfniadau llywodraethu corfforaethol ar gyfer rheoli risg, mae'r Gwasanaethau Caffael yn parhau i gydymffurfio ac ardystio â nifer o safonau cenedlaethol a rhyngwladol fel sy'n briodol i ddarparu ei wasanaethau. Maent yn cynnwys Safon Rheoli Ansawdd ISO 9001, BS ISO 45001 Iechyd a Diogelwch Galwedigaethol a Rhagoriaeth Gwasanaeth Cwsmeriaid. Mae ein warysau rhanbarthol a'n canolfan ddsbarthu genedlaethol yng Nghasnewydd hefyd wedi'u hachredu i Safon Diogelwch Bwyd STS ar gyfer storio a dosbarthu cynhyrchion bwyd. Mae derbyn, storio a dosbarthu fferyllol a chyffuriau rheoledig mewn warysau dynodedig yn cydymffurfio ag Arfer Dosbarthu Da ac amodau trwydded MHRA. Mae cydymffurfiaid â'r safonau hyn a'u harchwiliad cysylltiedig gan gyrff allanol yn cael ei gefnogi a'i sicrhau gan gynllun archwilio mewnol cadarn sy'n amlygu unrhyw feysydd o ddiffyg cydymffurfio a chyfleoedd i wella. Mae ein Cynllun Ansawdd yn cynnwys amcanion gwella sy'n cael eu hadolygu bob blwyddyn i sicrhau eu bod yn gyson ac yn parhau i gefnogi amcanion strategol ar gyfer yr Is-adran.

Ardystiadau

Mae gan y sefydliad nifer o ardystiadau corfforaethol sy'n cefnogi darparu a gwella gwasanaethau o ansawdd yn barhaus, gan gynnwys ennill achrediad sefydliadol i'r Safon Iechyd Corfforaethol (CSE) a Safon Rheoli Amgylcheddol ISO 14001.

Mae llawer o wasanaethau o fewn Partneriaeth Cydwasanaethau GIG Cymru hefyd yn meddu ar ardystiadau a safonau a wiriwyd yn annibynnol, gan gynnwys Rheoli Diogelwch Gwybodaeth ISO27001, Rheoli Ansawdd ISO9001, Taflen Data Deunydd a Diogelwch ISO11014, Rheoli Iechyd a Diogelwch ISO45001 a Safonau Profi a Chalibro Labordai ISO17025. Roedd adolygiadau archwilio allanol yn cynnwys Trwyddedu Cludo Nwyddau Peryglus, Safonau Archwilio Mewnol y Sector Cyhoeddus (PSIAS) a daeth

PCGC hefyd yn Sefydliad Hyfforddi Cymorth Cyntaf Iechyd Meddwl achrededig yn 2023.

Roedd cyflawniadau sefydliadol allweddol ar gyfer gwreiddio'r Ddyletswydd Ansawdd yn 2023-24 yn cynnwys codi ymwybyddiaeth gyda sesiynau pwrpasol gyda'r Bartneriaeth Cydwasanaethau, y Grŵp Uwch Arweinwyr a boreau coffi staff, gweithredu Rhwydwaith Hyrwyddwyr Ansawdd ar gyfer rhannu arferion gorau, adroddiadau a yrrir gan ansawdd ac ystyried ein mesurau perfformiad 'bob amser ymlaen'. Hefyd, rheoli ansawdd a defnyddio data ar gyfer gwella ansawdd ac adolygiadau ansawdd allanol, ardystiadau a gwobrau fel ffynhonnell sicrwydd a chyfle ar gyfer gwelliant pellach.

Rhagoriaeth mewn Gwasanaeth Cwsmeriaid

Ym mis Hydref 2023, cafodd PCGC ei hachredu â Gwobr Rhagoriaeth mewn Gwasanaethau Cwsmeriaid (CSE) ar lefel sefydliadol, sy'n golygu mai hwn yw'r sefydliad cyntaf yn GIG Cymru i gyrraedd safon y llywodraeth uchel ei gwerth.

Mae achrediad CSE yn asesu sefydliadau ac yn mesur meysydd sy'n canolbwyntio ar gwsmeriaid y mae ymchwil wedi'u nodi fel blaenoriaeth i gwsmeriaid gan ganolbwyntio'n benodol ar; Mewnwelediad Cwsmeriaid; Diwylliant y Sefydliad; Gwybodaeth a Mynediad; Cyflenwi ac Amseroldeb ac; Ansawdd Gwasanaeth.

O fewn y fframwaith hwn, mae CSE hefyd yn blaenoriaethu tri maes amlwg; fel sbardun gwelliant parhaus; fel arf datblygu sgiliau; fel dilysiad annibynnol o gyflawniad.

Fel rhan o'r asesiad wnaeth PCGC ragori ar y cydymffurfriad gofynnol 12 o weithiau – sy'n dangos bod y sefydliad wedi rhagori ar y safonau gofynnol. Cyflawnodd PCGC 33 dyfarniad Cydymffurfio hefyd, pan fodlonir y safon ofynnol ym mhob achos, gyda dim ond 2 dyfarniad Cydymffurfio Rhannol i'w hystyried fel meysydd i'w gwella.

3.6 Edrych i'r dyfodol

O ganlyniad i'w waith yn ystod y flwyddyn, mae'r Pwyllgor Archwilio yn fodlon bod gan PCGC reolaethau mewnol priodol a chadarn ar waith a bod y systemau llywodraethu a nodir yn y Rheolau Sefydlog wedi eu gwreiddio'n ddwfn yn y sefydliad.

Wrth edrych ymlaen at 2024-25, bydd y Pwyllgor Archwilio yn parhau i archwilio'r materion ariannol a'r materion yn ymwneud â chyllid, rheoli, llywodraethu ac ansawdd sy'n rhan hanfodol o lwyddiant PCGC.

Yn benodol, bydd y Pwyllgor Archwilio yn:

- parhau i archwilio trefniadau llywodraethu a rheolaethau mewnol PCGC;

- monitro'n fanwl y risgiau y mae PCGC a'i darparwyr pwysicaf yn eu hwynebu;
- gweithio'n agos â grŵp Cadeiryddion Pwyllgorau Archwilio ar faterion yn ymwneud â llywodraethiant ariannol sy'n effeithio ar GIG Cymru a'r sector cyhoeddus yn ehangach;
- gweithio'n agos ag archwilwyr allanol a mewnol ar faterion sy'n deillio o agenda presennol a dyfodol PCGC;
- Sicrhau bod SSPC yn ymwybodol o'i waith gan gynnwys datblygiadau cadarnhaol ac anffafriol; a
- Gofyn am nifer o sesiynau "at wraidd y mater" i fynd i'r afael â meysydd penodol, er mwyn sicrhau bod modd rhoi sicrwydd digonol i'r Pwyllgor Archwilio ac i SSPC.

4. Y GALLU I DDELIO Â RISG

Mae'r Gofrestr Risg Gorfforaethol yn cael ei hadolygu ym mhob cyfarfod o'r SLG ffurfiol, SSPC a'r Pwyllgor Archwilio i sicrhau bod y risgiau allweddol yn cyd-fynd â chyflawni ac yn cael eu hystyried a'u craffu'n briodol. Mae'r gofrestr wedi'i rhannu yn ddwy adran fel a ganlyn:

- Risgiau i Weithredu Arnynt – mae hyn yn cynnwys pob risg lle mae angen gweithredu pellach i gyrraedd y sgôr darged. Yn achos y risgiau hyn, dylid canolbwyntio ar sicrhau y caiff y camau gofynnol eu cwblhau'n amserol; a
- Risgiau i'w Monitro – mae hyn ar gyfer risgiau sydd wedi cyflawni eu sgôr darged, ond mae'n rhaid iddynt aros ar y Gofrestr Risg Gorfforaethol oherwydd eu heffaith bosibl ar y sefydliad yn ei gyfanrwydd. Yn achos y risgiau hyn, mae'r ffocws ar fonitro unrhyw newidiadau i natur y risg (e.e. oherwydd newidiadau amgylcheddol allanol) ac ar sicrhau bod rheolaethau a chamau gweithredu presennol yn parhau i fod yn effeithiol (e.e. trwy fapio sicrwydd).

Ar hyn o bryd mae nifer o risgiau coch ar y Gofrestr Risg Gorfforaethol fel a ganlyn:

- Y bygythiad i wasanaethau os na fydd cyllid ar gael i ddatblygu'r gwasanaeth TRAMs yn Ne-ddwyrain Cymru;
- Yr effaith ar amser ac adnoddau staff fel gofyniad i ymateb i Ymchwiliad Cyhoeddus COVID 19 y DU; a
- Y diffyg cyllid cyfalaf sydd ar gael i gefnogi'r gwaith o gyflawni mentrau allweddol, gan gynnwys datgarboneiddio.

Mae gan SSPC gyfrifoldeb ac awdurdod cyffredinol dros raglen rheoli risg PCGC, trwy dderbyn a gwerthuso adroddiadau sy'n nodi statws a chynnydd camau i reoli risg.

Y Cyfarwyddwr Arweiniol o ran rheoli risg yw'r Cyfarwyddwr Cyllid a Gwasanaethau Corfforaethol, sy'n gyfrifol am lunio'r fframwaith polisi a'r systemau a'r prosesau sydd eu hangen i reoli risgiau yn y sefydliad.

Mae gan yr Ymddiriedolaeth strategaeth wedi'i chymeradwyo ar gyfer rheoli risg, ac mae gan PCGC brotocol rheoli risg sy'n seiliedig ar strategaeth ei sefydliad lleolyol. Mae hyn yn golygu bod ymagwedd glir a systematig tuag at reoli risg yn PCGC.

Mae PCGC am integreiddio prosesau rheoli risg, fel y caiff y prosesau hyn eu hystyried i fod yn rhan annatod o sut y caiff y sefydliad ei reoli o ddydd i ddydd gan gynnwys cyllid, iechyd a diogelwch a'r amgylchedd, yn hytrach na bod y rhain yn cael eu hystyried i fod yn brosesau ar wahân.

Mae pob Cyfarwyddwr a Phennaeth Gwasanaeth yn gyfrifol am sicrhau yr eir i'r afael â risgiau yn y lleoliadau hynny sy'n berthnasol i'w Cyfarwyddiaethau. Mae hefyd yn bwysig bod strwythur effeithiol ar waith ledled PCGC ar gyfer rhoi adborth, fel y caiff risgiau rheng flaen eu dwyn i sylw i Gyfarwyddwyr.

Mae gofyn i bob Cyfarwyddwr roi diweddariad ynghylch y gofrestr risg sy'n benodol i'w gyfarwyddiaeth yn ystod cyfarfodydd adolygu chwarterol gyda'r Rheolwr Gyfarwyddwr. Caiff pob risg categori coch ar gofrestrau cyfarwyddiaethau unigol ei hadolygu ac, os yw'n briodol, caiff y risg honno ei hychwanegu at Gofrestr Risg Gorfforaethol PCGC.

Mae mapiau sicrwydd yn cael eu diweddarau o leiaf unwaith y flwyddyn er mwyn i bob un o'r cyfarwyddiaethau roi barn ar sut mae'r risgiau gweithredol, neu fusnes allweddol fel arfer yn cael eu lliniaru. Mae'r Pwyllgor Archwilio yn adolygu'r holl fapiau sicrwydd yn flynyddol.

Mae datganiad Derbynioldeb Risg hefyd wedi'i ddogfennu a'i gymeradwyo gan y Pwyllgor Archwilio. Diwygiwyd hwn yn sylweddol yn ystod y flwyddyn ddiwethaf, gydag adolygiad manwl yn cael ei gynnal o fewn PCGC a hefyd yn y diwrnod Datblygu SSPC a gynhaliwyd ym mis Tachwedd 2022. Mae hyn wedi arwain at fformat newydd ar gyfer y Datganiad o'r Parodrwydd i Dderbyn Risg a hefyd anogaeth gan aelodau SSPC yn arbennig, i PCGC fod yn fwy mentrus yn ei ddull o ymdrin â risg. Cymeradwywyd y Datganiad o'r Parodrwydd i Dderbyn Risg diwygiedig ym Mhwyllgor Archwilio mis Ionawr 2023. Roedd yr Uwch Grŵp Arweinyddiaeth o'r farn bod y datganiad yn parhau i fod yn briodol yn dilyn adolygiad ym mis Mai 2024. Mae'r Uwch Grŵp hefyd wedi cynnal sesiynau anffurfiol yn adolygu ei ymagwedd at y Gofrestr Risg Gorfforaethol gan arwain at nifer o ddiwygiadau i'w dwyn ymlaen i 2024/25.

Mae dull PCGC o reoli risgiau felly yn sicrhau:

- bod arweiniad ynghlwm wrth y broses o reoli risg;
- Mae staff yn cael hyfforddiant ar sut i nodi a rheoli risg;
- y caiff risgiau eu nodi, eu hasesu a'u blaenoriaethu gan sicrhau bod y camau priodol i'w lliniaru wedi eu hamlinellu ar y gofrestr risg;
- y caiff effeithiolrwydd rheolaethau allweddol eu gwirio'n rheolaidd; ac
- y cydymffurfir yn llawn â'r Llyfr Oren ar Reoli Risg.

5. Y FFRAMWAITH RHEOLI

Mae ymrwymiad PCGC i'r egwyddor y caiff risg ei rheoli'n effeithiol yn golygu ffocws parhaus i sicrhau:

- Ein bod yn cydymffurfio â gofynion deddfwriaethol lle gallai peidio â chydymffurfio beri risg ddifrifol;
- Bod pob ffynhonnell a chanlyniad risg wedi eu nodi, ac y caiff risgiau eu hasesu a naill ai eu dileu neu eu lleihau; y caiff gwybodaeth ynghylch risg ei rhannu â staff ledled PCGC a chyda sefydliadau partner trwy SSPC a'r Pwyllgor Archwilio;
- Bod nifer yr achosion o ddifrod ac anafiadau yn cael eu lleihau, a bod iechyd a llesiant staff yn cael eu hoptimeiddio; ac
- Y caiff gwersi eu dysgu yn sgil canmoliaeth, digwyddiadau a hawliadau er mwyn rhannu'r arfer gorau a'i gwneud yn llai tebygol y byddant yn digwydd eto.

5.1 Y Fframwaith Risg Gorfforaethol

Mae'r gweithdrefnau manwl ar gyfer rheoli risg gorfforaethol wedi eu hamlinellu uchod. Yn gyffredinol, i liniaru risgiau yn ymwneud â llywodraethu, mae PCGC yn rhagweithiol wrth adolygu ei gweithdrefnau llywodraethu ac wrth sicrhau bod rheoli risgiau wedi ei ymgorffori yn ei holl weithgarwch:

- Mae PCGC yn cael ei llywodraethu gan Reolau Sefydlog a Chyfarwyddiadau Ariannol Sefydlog, sy'n cael eu hadolygu bob blwyddyn;
- Mae gan SSPC a'r Pwyllgor Archwilio ill dau flaengynlluniau gwaith ar gyfer busnes pwyllgor sy'n darparu fframwaith sicrwydd ar gyfer cydymffurfiaeth â gofynion deddfwriaeth a rheoliadau;
- Caiff effeithiolrwydd strwythurau llywodraethu ei adolygu'n rheolaidd gan gynnwys trwy holiaduron effeithiolrwydd;
- Mae clawr blaen profforma adroddiadau SSPC yn cynnwys dadansoddiad effaith cryno i'w gwblhau cyn i'r adroddiad gael ei gyflwyno. Mae hyn yn cynnwys crynodeb o effeithiau posibl yn ymwneud â chydaddoldeb ac amrywiaeth, goblygiadau cyfreithiol, ansawdd, diogelwch a phrofiad y claf, risgiau a sicrwydd, Llesiant a Chenedlaethau'r Dyfodol, y Safonau Iechyd a Gofal a'r gweithlu;
- Mae'r Cytundebau Lefel Gwasanaeth sydd yn eu lle gyda sefydliadau GIG Cymru yn nodi'r trefniadau gweithredol ar gyfer y gwasanaethau y mae PCGC yn eu darparu iddynt, a chaiff y rhain eu hadolygu bob blwyddyn; a
- mae cyfrifoldebau cyfarwyddwyr yn cael eu hadolygu mewn Adolygiadau Blynyddol o Berfformiad a Datblygiad (PADRs).

5.2 Polisiâu a Gweithdrefnau

Mae PCGC yn dilyn polisiâu a gweithdrefnau'r Ymddiriedolaeth fel y sefydliad lletyol. Yn ogystal â hyn, mae nifer o bolisiâu gweithlu wedi eu

datblygu a'u lledaenu ledled Cymru trwy Fforwm Partneriaeth Cymru, ac mae'r rhain yn berthnasol i bob aelod o staff yn PCGC.

Mae pob aelod o staff yn ymwybodol o'r fewnrwyd lle mae'r polisïau a'r gweithdrefnau ar gael ac mae ganddynt oll fynediad ati. Mewn nifer o achosion mae canllawiau atodol wedi eu darparu. Mae'r Ymddiriedolaeth yn sicrhau bod gan PCGC fynediad i holl bolisïau a gweithdrefnau'r Ymddiriedolaeth a bod unrhyw newidiadau i'r polisïau yn cael eu gwneud yn hysbys fel y cytunwyd arnynt. Mae PCGC yn cymryd rhan yn y gwaith o ddatblygu ac adolygu polisïau a gweithdrefnau gweithlu gyda'r sefydliad lletyol, ac mae wedi llunio gweithdrefnau ar gyfer ymgynghori â staff.

Bydd SSPC, lle y bo hynny'n briodol, yn datblygu ei brotocolau ei hun neu'n diwygio polisïau, os ydynt yn berthnasol i swyddogaethau busnes PCGC. Mae'r Rheolwr Gyfarwyddwr a swyddogion dynodedig eraill PCGC wedi eu cynnwys yng Nghynllun Dirprwyo'r Ymddiriedolaeth.

5.3 Llywodraethu Gwybodaeth

Mae PCGC wedi sefydlu trefniadau ar gyfer Llywodraethu Gwybodaeth er mwyn sicrhau y caiff gwybodaeth ei rheoli yn unol â'r gyfraith a deddfwriaeth foesegol berthnasol, rheoliadau cymwys ac mae'n dilyn cyngor gan Swyddfa'r Comisiynydd Gwybodaeth pan fo angen. Mae hyn yn cynnwys cyfreithiau sefydledig fel y Ddeddf Diogelu Data, Dyletswydd Cyfrinachedd y Gyfraith Gyffredin, y Ddeddf Hawliau Dynol, Adroddiad Caldicott ac egwyddorion penodol yn ymwneud â rheoli cofnodion. Cynyddodd Rheoliadau Diogelu Data Cyffredinol y cyfrifoldebau i sicrhau bod y data y mae PCGC yn eu casglu, a'u prosesu wedi hynny, at ddibenion cydnaws, a'u bod yn parhau i fod yn ddiogel ac yn gyfrinachol tra byddant yn ei gofal.

Y Cyfarwyddwr Cyllid a Gwasanaethau Corfforaethol yw'r Uwch-Berchennog Risg Gwybodaeth dynodedig (SIRO) mewn perthynas â Llywodraethu Gwybodaeth ar gyfer PCGC. Mae gan PCGC Reolwr Llywodraethu Gwybodaeth, sydd â'r nod o hwyluso'r defnydd effeithiol o reolaethau a mecanweithiau er mwyn sicrhau bod staff yn cydymffurfio ag egwyddorion a gweithdrefnau sylfaenol Llywodraethu Gwybodaeth. Mae'r gwaith hefyd yn cynnwys cyflawni modiwl e-ddysgu fframwaith hyfforddi sgiliau craidd am Lywodraethu Gwybodaeth, hyfforddiant yn yr ystafell ddosbarth (lle bo hynny'n bosibl) ar gyfer grwpiau staff y nodwyd eu bod yn risg uchel, datblygu ac adolygu polisïau a phrotocolau i ddiogelu gwybodaeth a chynnig cyngor ar doriadau Llywodraethu Gwybodaeth sydd wedi eu cofnodi ar system adrodd Datix, ac ymchwilio iddynt.

Mae'r Rheolwr Llywodraethu Gwybodaeth yn gyfrifol am sicrhau bod diogelu cyfrinachedd yn parhau i fod yn uchel iawn ar yr agenda. Mae hyn yn cynnwys adran bwrpasol ar y fewnrwyd a phwynt cyswllt penodedig ar gyfer unrhyw geisiadau am gyngor, hyfforddiant neu waith.

Mae gan PCGC Grŵp Llywio Llywodraethu Gwybodaeth, sy'n cynnwys cynrychiolwyr o bob cyfarwyddiaeth ac sy'n cyflawni rôl Gweinyddwyr Asedau Gwybodaeth ar gyfer PCGC. Bob chwarter, mae'r Grŵp Llywio

Llywodraethu Gwybodaeth yn trafod materion fel Y Rheoliad Cyffredinol ar Ddiogelu Data a Deddfwriaeth Diogelu Data, y Ddeddf Rhyddid Gwybodaeth, Perchnogaeth Asedau Gwybodaeth, Toriadau Llywodraethu Gwybodaeth, Rheoli Cofnodion, cydymffurfiaeth o ran hyfforddiant, canllawiau a deunyddiau hyfforddiant newydd, meysydd sy'n peri pryder a'r wybodaeth a'r ddeddfwriaeth ddiweddaraf.

Mae gan PCGC gyfres o brotocolau a chanllawiau a ddefnyddir i hyfforddi staff ynghylch pwysigrwydd cyfrinachedd ac i godi eu hymwybyddiaeth amdano, ac i sicrhau bod pob maes yn cael sylw. Mae'r rhain yn cynnwys arferion da o ran cyfrineiriau ac e-byst, protocolau cryno a chanllawiau cyffredinol ar gyfer staff. Mae proses ar waith o'r enw Aseiad o'r Effaith ar Breifatrwydd (neu "Preifatrwydd Trwy Ddyluniad") hefyd i sicrhau y caiff egwyddorion Llywodraethu Gwybodaeth eu hystyried yng nghanau cynnar prosiectau, prosesau a llifoedd gwaith sy'n bwriadu defnyddio gwybodaeth adnabyddadwy ar ryw ffurf.

Mae PCGC wedi datblygu proses Aseiad Effaith Integredig i gynnwys gofynion sicrwydd ehangach o ran deddfwriaeth a rheoliadau, ac mae'r profforma yn cynnwys yr angen i ystyried effaith nodweddion gwarchoddedig (gan gynnwys hil, rhyw a chrefydd) ar y gwahanol fathau o brotocolau Llywodraethu Gwybodaeth.

Mae'r Rheolwr Llywodraethu Gwybodaeth yn mynd i wahanol gyfarfodydd gan gynnwys Pwyllgor Rheoli Gwybodaeth a Thechnoleg a Llywodraethu Gwybodaeth yr Ymddiriedolaeth a Grŵp Ymgynghorol Llywodraethu Gwybodaeth GIG Cymru a letyir gan Wasanaeth Gwybodeg GIG Cymru, ac mae Byrddau Iechyd GIG Cymru'n mynychu pob un o'r rhain.

5.4 Atal Twyll

Yn ogystal â hyn, mae PCGC yn lletya Grŵp Llywio Atal Twyll GIG Cymru (CFSG), a hwylusir gan Lywodraeth Cymru, sy'n cydweithio â'r Awdurdod Atal Twyll yn GIG Lloegr i ddatblygu a chryfhau gwasanaethau atal twyll ledled GIG Cymru. Y Cyfarwyddwr Cyllid a Gwasanaethau Corfforaethol sy'n cadeirio'r grŵp.

Mae gan y Grŵp Strategaeth Ymladd Twyll y GIG ar gyfer Cymru, gyda chynllun gweithredu cysylltiedig sy'n cael ei adolygu yng nghyfarfodydd chwarterol Grŵp Llywio Atal Twyll GIG Cymru. Gwnaed gwaith hefyd i wella a mireinio adroddiadau chwarterol Arbenigwyr Atal Twyll Lleol, a Thîm Gwasanaeth Atal Twyll Cymru. Cyflwynir adroddiadau i gyfarfodydd Grŵp Llywio Atal Twyll GIG Cymru, ac yna cânt eu rhannu â Llywodraeth Cymru a Chyfarwyddwyr Grŵp Cyllid GIG Cymru.

5.5 Archwilio Mewnol

Fe nodir yng nghytundeb lletya PCGC y bydd SSPC yn sefydlu archwiliad mewnol effeithiol fel prif ffynhonnell ei drefniadau sicrwydd mewnol, yn unol â Safonau Archwilio Mewnol y Sector Cyhoeddus.

Yn unol â hynny, mae'r Pwyllgor Archwilio wedi cymeradwyo strategaeth archwilio mewnol ar gyfer PCGC sy'n berthnasol i bob adran a phroses yn y sefydliad, ac sy'n ddigonol i roi sicrwydd i Reolwr Gyfarwyddwr PCGC, ac i SSPC ac i'r Ymddiriedolaeth fel y sefydliad sy'n lletya yn ei dro, ynghylch y fframwaith rheolaeth fewnol sydd ar waith yn PCGC.

Ar ôl cyhoeddi'r cynllun archwilio ar gyfer PCGC, bydd Pennaeth Archwilio Mewnol yn rhoi ei farn ynghylch y prosesau llywodraethu, risg a rheoli sydd ar waith yn PCGC. Mae'r farn honno yn ffynhonnell bwysig o sicrwydd i'r Rheolwr Gyfarwyddwr wrth iddo adrodd i SSPC a sefydliadau partner.

5.6 Dyletswydd Ansawdd

Mae gwaith ar sefydlu'r Ddyletswydd Ansawdd yn parhau ar draws PCGC. Dechreuodd adrodd misol 'Ar waith bob amser' yn 2023 gydag isadrannau'n paratoi cyflwyniadau yn dangos sut y maent yn ymgorffori ansawdd ar draws eu gwasanaeth. Cynhelir y cyflwyniadau hyn ar safle SharePoint PCGC, sydd hefyd yn ymddwyn fel adnodd dysgu ar draws y sefydliad.

Rydym wedi ymgorffori'r Ddyletswydd Ansawdd yn ein Cynllun Tymor Canolig Integredig ar gyfer 2024-27 ac wedi dangos lle rydym yn gweld y safonau'n alinio. Yn ogystal, wrth i ni symud i 2024-25, bydd adroddiadau misol yn cynyddu gyda phob isadran yn amlygu sut y maent yn integreiddio ansawdd yn eu gwasanaethau. Bydd hyn yn rhoi trosolwg cynhwysfawr i ni o'n dull sefydliadol tuag at y Ddyletswydd Ansawdd.

6. TREFNIADAU CYNLLUNIO

Mae'r Cynllun Tymor Canolig Integredig yn cael ei gymeradwyo gan y SSPC a chaiff perfformiad yn erbyn y cynllun ei fonitro drwy gydol y flwyddyn. Cyflwynwyd cynllun 2023-2026 i Lywodraeth Cymru yn unol â'r amserlenni gofynnol, ac mae cynllun presennol 2024-2027 yn yr un modd wedi bodloni terfynau amser gofynnol Llywodraeth Cymru.

Mae gwaith sylweddol wedi'i wneud i ddiwygio'r fframwaith perfformiad er mwyn sicrhau ei fod wedi'i integreiddio'n llawn â'r blaenoriaethau allweddol sydd yn y cynllun. Cyflawnwyd y rhan fwyaf o'r targedau perfformiad ar gyfer 2023/24 ac adroddir ar gynnydd yn erbyn pob un o'r rhain i'r Uwch Dîm Rheoli a'r SSPC. Mae gofyniad i Lywodraeth Cymru hefyd adrodd yn rheolaidd ar gynnydd yn erbyn y cynllun trwy gyfarfodydd y Tîm Gweithredol ar y Cyd (JET).

Mae'r broses gynllunio'n cynnwys ymgysylltu sylweddol â rhanddeiliaid allweddol, yn fewnol ac ar draws GIG Cymru a'r sector cyhoeddus yn ehangach, mewn digwyddiadau tîm rhithiol ac ar sail un i un.

Cyflwynwyd y Cynllun Tymor Canolig Integredig i Judith Paget a Llywodraeth Cymru ym mis Ionawr ac nid oedd unrhyw ddiwygiadau sylweddol i'r cynllun yn dilyn cymeradwyaeth y Pwyllgor yn gynharach y mis hwnnw a'r cyfarfodydd pwynt cyswllt dilynol a gynhaliwyd gyda Llywodraeth Cymru a'r Uned Cyflenwi Cyllid.

7. DATGANIADAU DATGELU

7.1 Cydraddoldeb, Amrywiaeth a Hawliau Dynol

Mae PCGC wedi ymrwymo i ddileu gwahaniaethu, gwerthfawrogi amrywiaeth a hyrwyddo cydraddoldeb cyfle ym mhopeth a wnawn. Blaenoriaeth PCGC yw meithrin diwylliant lle caiff pawb ei werthfawrogi am y cyfraniad y gall ei wneud i'r gwasanaethau yn GIG Cymru. Fel sefydliad anstatudol a letyir yn yr Ymddiriedolaeth, mae'n ofynnol i PCGC gadw at Bolisi Cydraddoldeb ac Amrywiaeth yr Ymddiriedolaeth, y Cynllun Cydraddoldeb Strategol a'r Amcanion, sy'n nodi ymrwymiad a gofynion deddfwriaethol yr Ymddiriedolaeth i hyrwyddo cynhwysiant.

Mae PCGC yn gyfranogwr craidd Grŵp Arweinyddiaeth Cydraddoldeb GIG Cymru (ELG), sy'n gweithio mewn partneriaeth â chydweithwyr ar draws GIG Cymru a'r sector cyhoeddus ehangach, i gydweithio ar ddigwyddiadau, hwyluso gweithdai, cyflwyno a chynnal sesiynau hyfforddi, cyhoeddi cyfathrebiadau ac erthyglau sy'n ymwneud â chydraddoldeb, amrywiaeth a chynhwysiant, ynghyd â hyrwyddo urddas a pharch at bawb. Mae PCGC yn rhagweithiol wrth gefnogi sefydliadau GIG Cymru i gwblhau eu cyflwyniad ar gyfer gwasanaethau Cymru gyfan, megis Caffael a Recriwtio. Rydym yn cynnal amrywiaeth o rwydweithiau staff, ac rydym yn datblygu ein harlwy cynhwysiant ar gyfer ein gweithlu.

Mae'r broses ar gyfer cynnal Aseidiadau Integredig o'r Effaith ar Gydraddoldeb (EQIIA) wedi aeddfedu, ac yn ystyried anghenion y nodweddion gwarchoddedig a nodwyd o dan Ddeddf Cydraddoldeb 2010, Dyletswydd Cydraddoldeb y Sector Cyhoeddus yng Nghymru a Deddf Hawliau Dynol 1998. Mae hefyd yn cydnabod effeithiau posibl gan alluogwyr allweddol megis Deddf Llesiant Cenedlaethau'r Dyfodol (Cymru) 2015, sy'n ymgorffori Cynaliadwyedd Amgylcheddol, Deddf Caethwasiaeth Fodern 2015 sy'n ymgorffori Cod Ymarfer Cyflogaeth Foesebol mewn Cadwyni Cyflenwi 2017, Iaith Gymraeg, Llywodraethu Gwybodaeth ac Iechyd a Diogelwch.

O 31 Mawrth 2021, mae'r Ddyletswydd Economaidd-Gymdeithasol yn rhoi cyfrifoldeb cyfreithiol ar gyrff y GIG pan fyddant yn gwneud penderfyniadau strategol i roi sylw dyledus i'r angen i leihau anghydraddoldebau canlyniadau sy'n deillio o anfantais economaidd-gymdeithasol.

Caiff data personol ynghylch cydraddoldeb ac amrywiaeth eu casglu ar y Cofnod Staff Electronig (ESR), ac mae staff yn gyfrifol am ddiweddarau eu cofnodion personol eu hunain ar y system honno. Mae hyn yn cynnwys ethnigrwydd; cenedligrwydd; gwlad enedigol; credoau crefyddol; cyfeiriadedd rhywiol a chymwyseddau Cymraeg. Mae gwasanaeth recriwtio "NHS Jobs" ar gyfer Cymru gyfan, sy'n cael ei redeg gan PCGC, yn cadw at bob un o arferion ac egwyddorion y Ddeddf Cydraddoldeb, ac mae'n gwirio ansawdd yr hysbysebion a'r wybodaeth ategol i sicrhau nad oes dim ynddynt sy'n wahaniaethol.

Mae gan PCGC raglen sefydlu statudol a gorfodol ar gyfer ei gweithlu, gan gynnwys modiwl e-ddysgu "Fy Nhrin yn Deg" GIG Cymru, sy'n rhan o becyn hyfforddi cenedlaethol ac mae'r data ystadegol a gasglwyd ar gyfer ei gwblhau gan PCGC yn cyfrannu at y ffigur cyffredinol ar gyfer GIG Cymru. Mae rhaglen hyfforddiant o'r enw "Core Skills for Managers" ac mae'r modiwl "Managing Conflict" yn cynnwys sesiwn ymwybyddiaeth ynghylch Urddas yn y Gwaith.

Ym mis Ionawr 2024, cafodd yr Uwch Grŵp Arweinyddiaeth ac uwch arweinwyr eraill o bob rhan o'r sefydliad hyfforddiant ar ragfarn ddiarwybod. Rhoddwyd hyfforddiant gwrth-hiliaeth i'r un garfan ym mis Chwefror 2024. Mae gan Bartneriaeth Cydwasaethau GIG Cymru hefyd gynllun gweithredu Amrywiaeth a Chynhwysiant ar waith. Cymeradwywyd y cynllun gweithredu gan yr Uwch Grŵp Arweinyddiaeth ym mis Gorffennaf 2023.

7.2 Y Gymraeg

Mae PCGC wedi ymrwymo i sicrhau y caiff y Gymraeg a'r Saesneg eu trin yn gyfartal yn y gwasanaethau a ddarperir i'r cyhoedd ac i sefydliadau eraill yn GIG Cymru. Gwawn hyn yn unol â Chynllun Iaith Gymraeg cyfredol yr Ymddiriedolaeth, Deddf yr Iaith Gymraeg 1993, Mesur y Gymraeg (Cymru) 2011 a Rheoliadau Safonau'r Gymraeg (Rhif 1) 2018.

Mae PCGC yn adrodd am y gwaith mae'n ei wneud o ran ei darpariaeth Gymraeg a'i pherfformiad i Lywodraeth Cymru a Chomisiynydd y Gymraeg yn yr Adroddiad Perfformiad Blynyddol. Mae Swyddog y Gymraeg a thîm o gyfieithwyr yn gwneud y gwaith hwn yn bennaf.

Mae'r swyddi hyn yn galluogi cydymffurfio â'r rhwymedigaethau cyfredol o dan y Cynllun Iaith Gymraeg ac wrth fodloni gofynion Safonau'r Gymraeg. Mae hyn wedi cynyddu'n sylweddol y galw am wasanaethau cyfieithu yn y meysydd canlynol:

- Safonau Cyflenwi Gwasanaethau;
- Safonau Llundio Polisi;
- Safonau Gweithredu;
- Safonau Cadw Cofnodion;
- Safonau Atodol.

Mae PCGC wedi gwneud cynnydd sylweddol wrth ddatblygu a thyfu ei gwasanaethau Cymraeg trwy gynnig y cyfle i'r holl staff ddysgu Cymraeg yn y gwaith. Mae gwefan PCGC yn ddwyieithog a bu buddsoddiad mewn datblygu rhyngwyneb ymgeisydd Cymraeg ar system recriwtio TRAC. Mae PCGC hefyd yn cynnig gwasanaethau iaith i sefydliadau eraill ac wedi darparu gwasanaethau cyfieithu ac iaith eraill i Iechyd Cyhoeddus Cymru, Addysg a Gwella Iechyd Cymru (AaGIC), ac Iechyd a Gofal Digidol Cymru (DHCW) yn ystod y blynyddoedd diwethaf.

Cynhyrchir adroddiad blynyddol ar berfformiad gwasanaethau Cymraeg hefyd ac fe'i cyflwynwyd i'r Uwch Grŵp Arweinyddiaeth ym mis Mehefin ac i Bwyllgor y Bartneriaeth Cydwasanaethau ym mis Gorffennaf 2023.

7.3 Ymdrin â Chwynion a Phryderon

Mae PCGC wedi ymrwymo i ddarparu gwasanaethau o ansawdd uchel i'w chwsmeriaid. Adolygir Protocol Rheoli Materion a Chwynion PCGC yn flynyddol. Mae'r protocol hwn yn cyd-fynd â Pholisi Delio â Chwynion Ymddiriedolaeth GIG Prifysgol Felindre, Rheoliadau'r Gwasanaeth Iechyd Gwladol (Trefniadau Pryderon, Cwynion ac Iawn) (Cymru) 2011 a Chanllawiau Gweithio i Wella.

Yn ystod 2023-24, derbyniwyd 46 o gwynion, ac o'r rhain:

- Ymatebwyd i 41 cwyn o fewn 30 diwrnod gwaith (89%); ac
- Ymatebwyd i 5 cwyn y tu allan i 30 diwrnod gwaith (11%).

Mae cyfanswm y cwynion a gafwyd yn cynrychioli gostyngiad sylweddol a pharhaus ar y cyfanswm ar gyfer blynyddoedd blaenorol (100 yn 2021/22; 68 yn 2022/23).

7.4 Ceisiadau Rhyddid Gwybodaeth

Mae Deddf Rhyddid Gwybodaeth 2000 yn rhoi'r hawl i gyhoedd y DU gael mynediad at amrywiaeth o wybodaeth gan gyrff cyhoeddus, ac mae'r ddeddf yn ei gwneud yn ofynnol bod ymrwymiad i dryloywder ac ymagwedd fwy agored yn y sector cyhoeddus, yn enwedig o ran y rhai sy'n atebol am benderfyniadau a wneir ar ran cleifion a defnyddwyr gwasanaeth.

Derbyniwyd 112 o geisiadau yn PCGC yn ystod 2023/24, ymatebwyd i 96% ohonynt o fewn y terfyn amser o 20 diwrnod ar gyfer cydymffurfio. Derbyniwyd 91 o geisiadau yn ystod y flwyddyn flaenorol.

7.5 Diogelwch a Llywodraethu Data

Yn 2023/24, cofnodwyd 42 (2022/23 42) o achosion o dorri rheolau llywodraethu gwybodaeth yn PCGC. Roedd anfon e-byst at y person anghywir a chamgymeriadau wrth reoli cofnodion ymhlith yr achosion hyn. Gwall dynol oedd mwyafrif y rhain ac er gwaethaf addysg a ddarparwyd yn effeithiol i sicrhau ymwybyddiaeth o gyfrinachedd ac adrodd ar fynediad diawdurdod at ddata yn effeithiol, gall gwallau ddigwydd, yn anffodus.

Cofnodir pob achos o dorri rheolau ym meddalwedd rheoli risg Datix ac ymchwiliwyd iddynt yn unol â'r protocolau Llywodraethu Gwybodaeth ac Adrodd ar Fynediad Diawdurdod at Ddata, sy'n cydymffurfio â'r Rheoliad Cyffredinol ar Ddiogelu Data. Mae'r protocolau yn annog staff i roi gwybod am yr achosion hynny o dorri'r rheolau a ddigwyddodd y tu allan i'r sefydliad at ddibenion cofnodi.

Ar sail hyn bydd y Rheolwr Llywodraethu Gwybodaeth yn ysgrifennu adroddiadau bob chwarter fydd yn cynnwys argymhellion perthnasol ac yn

nodi'r meysydd y dylid eu gwella, er mwyn ei gwneud yn llai tebygol y bydd yr achosion hyn yn digwydd eto. Mae gofyn i aelodau o Grŵp Llywio Llywodraethu Gwybodaeth roi adroddiad am unrhyw ddigwyddiadau yn eu meysydd, a ddylai gynnwys gwybodaeth am unrhyw wersi a ddysgwyd ac unrhyw newidiadau sydd wedi eu gwneud ers dod yn ymwybodol o'r digwyddiad.

Roedd un achos o dorri rheolau Llywodraethu Gwybodaeth a gyfeiriwyd at Swyddfa'r Comisiynydd Gwybodaeth (ICO) i'w ymchwilio ymhellach, ond roedd yr ICO yn fodlon cau'r achos ac ni chymerwyd unrhyw gamau pellach.

7.6 ISO14001 – Rheolaeth Amgylcheddol a Lleihau Carbon

Mae Safon 2015: ISO14001 yn rhoi mwy o bwyslais ar ddiogelu'r amgylchedd, gwelliant parhaus trwy ddull sy'n seiliedig ar broses risg ac ymrwymiad i arweinyddiaeth o'r brig i lawr, wrth reoli anghenion a disgwyliadau partïon sydd â diddordeb a dangos perfformiad amgylcheddol cadarn, trwy reoli effaith gweithgareddau, cynhyrchion neu wasanaethau ar yr amgylchedd. Mae PCGC wedi ymrwymo i wella'r amgylchedd ac mae ganddi System Rheoli Amgylcheddol (EMS) gynhwysfawr ar waith er mwyn hwyluso'r gwaith o gyflawni'r Polisi Amgylcheddol.

Ym mis Mawrth 2024, roedd PCGC yn destun archwiliad gwyliadwriaeth blynyddol o safon ISO 14001:2015 gydag arbenigwyr annibynnol allanol i asesu gweithrediad parhaus System Rheoli Amgylcheddol y sefydliad, i sicrhau ei bod yn parhau i fod yn gyfredol, yn effeithiol ac yn gwbl weithredol. Llwyddodd PCGC i sicrhau ardystiad o'r safon ac roedd yr adroddiad yn gadarnhaol iawn ac yn dangos bod y System Reoli sydd ar waith yn cydymffurfio â holl ofynion y Safon.

Ôl troed Carbon

Mae PCGC wedi ymrwymo i reoli ei heffaith amgylcheddol, lleihau ei hôl troed carbon ac integreiddio egwyddor datblygu cynaliadwy yn ei busnes o ddydd i ddydd. Llwyddodd PCGC i weithredu ISO14001 fel ei System Rheoli Amgylcheddol, yn unol â gofynion Llywodraeth Cymru ac mae wedi cynnal ardystiad yn llwyddiannus ers mis Awst 2014, trwy weithredu gwella parhaus y model Cynllunio, Gwneud, Gwirio, Gweithredu.

Cynhelir archwiliadau gwyliadwriaeth blynyddol i asesu cydymffurfedd parhaus â'r Safon. Mae Safon ISO14001:2015 yn rhoi mwy o bwyslais ar ddiogelu'r amgylchedd, gwelliant parhaus trwy ddull sy'n seiliedig ar broses risg ac ymrwymiad i arwain o'r brig i lawr, gan reoli ar yr un pryd anghenion a disgwyliadau partïon sydd â diddordeb a chan ddangos perfformiad amgylcheddol cadarn, trwy reoli effaith gweithgareddau, cynhyrchion neu wasanaethau ar yr amgylchedd.

Mae PCGC wedi ymrwymo i wella'r amgylchedd ac mae ganddi System Rheoli Amgylcheddol (EMS) gynhwysfawr ar waith er mwyn hwyluso'r gwaith o gyflawni'r Polisi Amgylcheddol. Rydym wedi ymrwymo i leihau ein hôl-troed carbon trwy weithredu amrywiol fentrau amgylcheddol ac

effeithlonrwydd yn ein safleoedd o fewn cwrpas ein hardystiad ISO14001:2015. Llwyddwyd i gael ardystiad i'r Safon ym mis Mawrth 2024 trwy gorff ardystio achrededig UKAS, Simply Certification Ltd. Eleni, rydym wedi **cyflawni** gostyngiad cyffredinol o **11.1%** yn ein hól troed carbon ar draws safleoedd.

Er mwyn cyflawni'r gostyngiad hwn, mae amrywiaeth o fentrau wedi'u targedu wedi cael eu cynllunio a'u hymgorffori ar draws ein safleoedd a'n gwasanaethau. Mae'r buddsoddiad hwn mewn technolegau ecogyfeillgar megis goleuadau LED a seilwaith gwefru cerbydau trydan wedi cyfrannu'n sylweddol at leihad y sefydliad mewn allyriadau Co₂. Mae'r Hyrwyddwyr Amgylcheddol a'r Tîm Gwyrdd yn parhau i nodi meysydd ar gyfer arbedion o ran allyriadau a gwastraff a helpu i wella'r broses o gasglu data. Mae'r cynnydd mewn mabwysiadu trefniadau gweithio ystwyth wedi arwain at leihad yn nifer y staff ar safleoedd, ac mae hyn, ynghyd â mwy o addysg ac ymwybyddiaeth o nodau a thargedau ôl troed carbon PCGC a'r gwahaniaeth y gall staff ei wneud, ni waeth pa mor fach, wedi gwneud cyfraniad i'w groesawu at y gostyngiad.

Mae'r defnydd o drydan wedi gostwng 14% yn gyffredinol, oherwydd prosiectau megis gweithio ystwyth, gosod goleuadau LED a thechnoleg synwryddion symud ar draws nifer o'n safleoedd. Daw 18.8% o'r gostyngiad hwn o Unedau Gwefru Cerbydau Trydan (EVCUs) ar draws ein hystâd. Mae'r trydan 'gwyrdd' a gafaelir o REGO (Gwarantau Tarddiad Ynni Adnewyddadwy) yn garbon niwtral ac ar draws 8 o'n safleoedd. Mae astudiaethau dichonoldeb wedi'u cwblhau ar gyfer gosod systemau ffotofoltaig solar (PVs) mewn nifer o safleoedd gan gynnwys IP5 a Thÿ Matrix.

Cynyddodd y defnydd o Unedau Gwefru Cerbydau Trydan (EVCUs) ar ein safleoedd 8.1% yn gyffredinol (wedi osgoi 5,810kg o Co₂e). Mae argaeledd 24/7 a rhwyddineb mynediad at mannau gwefru yn annog eu defnydd gan staff GIG Cymru, hyd yn oed gyda'r Fflyd Negesydd Iechyd yn cael blaenoriaeth fel "olwynion GIG Cymru". O ran cynnydd yn y galw am yr EVCUs, rydym yn gweld hyn fel mesur cadarnhaol i'r gymuned ehangach o ran ansawdd aer yr amgylchedd a lleihau'r ôl troed carbon ar gyfer teithiau cymudo staff PCGC. Mae hyn yn cyfrannu at Gymru Iachach a Chyfrifol ar lefel Fyd-eang gan fod gwefru cerbydau trydan yn cynhyrchu llai o Co₂e na llosgi tanwydd o beiriannau petrol a diesel.

Cynyddodd y defnydd o nwy 0.7% (2,621 kg o Co₂e), yn bennaf oherwydd anghysondeb a nodwyd yn Nhŷ'r Cwmnïau gyda'r boeler biomas a oedd â nam mawr a arweiniodd at ddibyniaeth ar nwy a oedd yn cyfateb i gynnydd o 137.7% mewn Co₂e, pan gafodd ei ddyrannu tuag at ôl troed PCGC ar y safle o 18.7%.

Defnyddiwyd 31% yn llai o olew cerosin i gynhesu Ystâd Ddiwydiannol Westpoint (3,917 kg o CO₂e) yn ystod y flwyddyn. Dyma'r unig safle sy'n defnyddio olew i wresogi'r adeilad. Maent wedi cyflawni'r gostyngiad trwy addasiad tymheredd gweithredol, mesur defnydd a newid ymddygiad.

Defnyddiwyd 14.3% yn fwy o ddŵr (222kg o CO₂e), oherwydd cyfuniad o ffynonellau data gwell, mwy o ddilystrwydd, gostyngiad yn yr amcangyfrifon a ddefnyddiwyd a chyflwyno anfonebau i gefnogi data ar ddefnydd. Yn ogystal, mae'r amrywiad blynyddol naturiol yn gyfrifol am newid canrannol bach ac mae parhau i weithio'n ystwyth wedi arwain at nifer llai o staff ar gyfartaledd ar safleoedd.

Mae cyfanswm y gwastraff a gynhyrchir ar draws ein holl safleoedd wedi gostwng 39.6% (27,046 kg o Co₂e). Yn ystod 2023-24 fe wnaethom greu llinell sylfaen newydd yn sgil cyflwyno Rheoliadau Gwastraff newydd a gwell gwahanu ffrydiau gwastraff, gwell coladu data ac rydym wedi elwa ar y gostyngiad parhaus yn nifer y staff ar safleoedd oherwydd gweithio ystwyth.

Gostyngodd gwastraff cyfrinachol yn gyffredinol 48.4% (10,860kg o Co₂e) ac yn ystod y cyfnod cwblhawyd ymarfer rhesymoli i leihau amllder casgliadau a nifer y biniau ar safleoedd. Mae'r holl wastraff cyfrinachol yn cael ei gadw mewn biniau diogel ar y safle ac yn cael ei gludo ymaith gan ddarparwyr gwasanaeth achrededig i'w addasu i greu eitemau fel llyfrau nodiadau, papur toiled, hancesi papur, ac ati. Mae pob ffrwd wastraff arall yn cael ei gwaredu'n briodol ac yn gyfrifol ac yn unol â'r Rheoliadau perthnasol.

Gwelsom ostyngiad o 69.1% yn y defnydd o gerbydau cronfa ar draws y sefydliad (1,073kg o Co₂e). Mae hyn yn gadarnhaol oherwydd ei fod yn lliniaru'r defnydd o gerbydau staff i gymudo ac yn annog rhannu ceir, lle bo'n bosibl. Mae parhau i fabwysiadu gweithio ystwyth hefyd wedi cyfrannu at y gostyngiad hwn. Yn ogystal, mae'r ceir cronfa a ddefnyddir yn y sefydliad yn gerbydau ecogyfeillgar (trydan, hybrid, ac ati).

Bu gostyngiad o 3.43% yn nifer y milltiroedd busnes a deithiwyd yn ystod y cyfnod. Mae'r ffigur hwn yn isel o'i gymharu â ffigurau a adroddwyd cyn mis Mawrth 2020, o ystyried trefniadau gweithio ystwyth parhaus.

Cynllun Gweithredu Datgarboneiddio

Cyhoeddwyd Cynllun Cyflawni Strategol Datgarboneiddio GIG Cymru (2021-2030) ym mis Mawrth 2021 ac mae'n darparu map ffordd manwl ar gyfer GIG Cymru, wedi'i adeiladu o gwmpas 46 o fentrau ac mae pob un ohonynt wedi'u hasesu ar gyfer y potensial i helpu i hwyluso neu leihau allyriadau carbon yn uniongyrchol.

Arweiniodd PCGC y gwaith o ddatblygu a chyhoeddi'r Cynllun Strategol sy'n nodi ymateb GIG Cymru i uchelgeisiau sero net 2030. Mae gan y sefydliad rôl arweiniol Cymru gyfan mewn Adeiladau, Trafnidiaeth, Caffael, Cynllunio Ystadau a Defnydd Tir ond mae ganddo hefyd gyfrifoldebau ar draws ffrydiau gweithgarwch eraill ar lefel genedlaethol a lleol oherwydd ein dylanwad uniongyrchol sylweddol ar agweddau allweddol ar y Cynllun.

Mae PCGC hefyd wedi datblygu ei gynllun gweithredu ei hun a gafodd ei grynhoi yn yr IMTP ar gyfer 2022-25 a bydd adroddiadau cynnydd yn cael

eu hintegreiddio i broses fonitro'r IMTP. Mae'r cynllun hwn yn nodi sut y bydd y sefydliad yn datgarboneiddio ein gweithgareddau ein hunain. Mae camau gweithredu allweddol yn cynnwys lleihau effaith ein hadeiladau, ein fflyd, a'n gwasanaeth golchdy newydd, yn ogystal â gweithio gyda staff i helpu i godi proffil datgarboneiddio ar draws y sefydliad. Cafodd hwn ei ailgyflwyno i Lywodraeth Cymru ar ddiwedd mis Mawrth 2024 ar ôl cael ei gymeradwyo gan yr Uwch Grŵp Arweinyddiaeth a Phwyllgor y Bartneriaeth Cydwasanaethau.

7.7 Cynllunio Parhad Busnes / Parodrwydd am Argyfyngau

Mae PCGC yn rhagweithiol wrth adolygu gallu'r sefydliad i barhau i ddarparu gwasanaethau neu gynnyrch ar lefel dderbyniol a ddiffiniwyd ymlaen llaw ar ôl digwyddiad aflonyddol. Mae PCGC yn cydnabod ei chyfraniad at y gwaith o gefnogi GIG Cymru, fel bod modd iddo allu cynllunio ar gyfer ystod eang o ddigwyddiadau ac argyfyngau a allai effeithio ar iechyd neu ofal cleifion ac ymateb iddynt. Mae hyn yn unol â'r gofyniad i gyrff y GIG gael eu hystyried yn ymatebwr Categori 1, sef cyrff sydd ar flaen y gad wrth ymateb i'r rhan fwyaf o argyfyngau o dan Ddeddf Argyfyngau Sifil Posibl 2004.

Fel sefydliad a letyir gan yr Ymddiriedolaeth, mae'n rhaid i PCGC dalu sylw i'w Pholisi Rheoli Parhad Busnes a sicrhau bod gan PCGC bolisiau effeithiol ar waith i ddelio â'r canlynol:

- Pobl - colli staff oherwydd salwch neu bandemig;
- Safleoedd - staff yn cael eu hatal rhwng mynd i mewn i'w gweithleoedd arferol
- Problemau Rheoli Gwybodaeth a Thechnoleg a phroblemau cyfathrebu / TGCh a
- Problemau gyda chyflenwyr mewnol ac allanol

Mae PCGC wedi ymrwymo i sicrhau ei bod yn dilyn yr holl ofynion cyfreithiol a rheoliadol a bod ganddi brosesau ar waith i adnabod, asesu a gweithredu gofynion deddfwriaethol a rheoliadol sy'n ymwneud â pharhad gweithrediadau ac â buddiannau rhanddeiliaid allweddol.

Mae gan PCGC rhwydwaith o Hyrwyddwyr BCP sy'n cyfarfod bob deufis ac sy'n cynrychioli'r holl gyfarwyddiaethau a thimau mawr. Caiff y Grŵp ei gadeirio gan y Cyfarwyddwr Cynllunio, Perfformiad a Gwybodeg.

Mae PCGC yn cwblhau Adroddiad Cynllunio Argyfwng Iechyd Llywodraeth Cymru bob blwyddyn ar sail blwyddyn galendr. Mae hyn yn rhoi sicrwydd ynghylch y mesurau sydd ar waith o fewn PCGC i ymdopi â digwyddiadau aflonyddgar mawr ac ymateb iddynt, ac yn ailddatgan y trefniadau cadarn sydd ar waith o fewn y Gadwyn Gyflenwi a'r Gwasanaethau Negesydd Iechyd sy'n hyddysg yn y maes hwn. Fodd bynnag, fe wnaeth nodi'r angen i sicrhau bod gweddill PCGC wedi'i hyfforddi'n briodol, yn cael ei gyfathrebu â rhanddeiliaid allanol allweddol, ac yn ymgysylltu â nhw lle bo'n briodol. Mae Cynllun Gweithredu wedi'i ddatblygu i fynd i'r afael â'r gofynion hyn. Yn ystod y flwyddyn rydym wedi ymgymryd â hyfforddiant cynllunio at

argyfwng sylfaenol gyda'r Hyrwyddwyr a'r Grŵp Arweinyddiaeth Strategol, ac mae nifer sylweddol o staff perthnasol (50+) hefyd wedi cwblhau'r hyfforddiant Cynllunio Argyfwng ar-lein ar ESR. Ymgwymerwyd â hyfforddiant mwy pwrpasol hefyd ar y cyd ag Iechyd a Gofal Digidol Cymru (IGDC) a bydd hyn yn parhau yn y flwyddyn i ddod. Mae ap BCP hefyd wedi'i gyflwyno'n ddiweddar a fydd yn helpu i hyrwyddo cyfathrebu mwy effeithiol. Mae adroddiadau gwersi a ddysgwyd bellach yn cael eu cwblhau ar ôl pob digwyddiad ac yn cael eu hadrodd fel mater o drefn i'r Hyrwyddwyr a'r SLG.

Comisiynwyd adroddiad archwilio mewnol hefyd a oedd yn rhoi Sicrwydd Rhesymol ac yn cynnwys argymhellion defnyddiol ar gyfer diweddarau cardiau gweithredu adrannol a diweddarau agweddau ar ddogfennaeth parhad busnes, yn ogystal ag awgrymu y dylid ystyried buddsoddi mewn adnoddau penodol a fydd yn cael eu datblygu yn 2024-25.

Mae'r staff yn parhau i weithio gartref lle bo'n bosibl ac maent wedi cael yr offer TG i'w galluogi i wneud hynny'n effeithiol. Ar gyfer staff yr oedd yn ofynnol iddynt, neu a oedd yn well ganddynt fynychu safleoedd PCGC, rhoddwyd systemau gweithio diogel ar waith a'u gwella i'w cadw mor ddiogel â phosibl, ac yn unol â chanllawiau cenedlaethol. Mae llesiant staff yn cael ei ddiogelu, boed yn gweithio o gartref neu ar safle PCGC, trwy raglenni cymorth i weithwyr gan gynnwys rhwydwaith o Swyddogion Cymorth Cyntaf Iechyd Meddwl ar draws PCGC sy'n darparu pwynt cyswllt i weithwyr sy'n profi problem iechyd meddwl neu drallod emosiynol.

Yn ogystal, mae Grŵp Cymorth Iechyd Meddwl PCGC yn grŵp ar-lein rhithiol sy'n agored i bob cydweithiwr, ac mae'n darparu cymuned gefnogol lle gall unigolion eraill sy'n wynebu anawsterau tebyg ddod at ei gilydd i ddod o hyd i gymorth, adnoddau ac offer hunangymorth. Mae PCGC wedi llofnodi addewid cyflogwr gydag Amser i Newid Cymru; yr ymgyrch genedlaethol gyntaf i roi diwedd ar y stigma a'r gwahaniaethu a wynebwr gan bobl sydd â phroblemau iechyd meddwl, a ddarperir gan ddwy o brif elusennau iechyd meddwl Cymru, sef Hafal a Mind Cymru.

Seiberddiogelwch

Mae PCGC yn parhau i weithio tuag at weithredu'r fframwaith Seiberddiogelwch er mwyn diwallu anghenion penodol y gwasanaeth. Mae hwn yn gynllun parhaus sy'n mynd i'r afael â meysydd Adnabod, Diogelu, Datgelu, Ymateb ac Adfer. Mae PCGC eisoes wedi dechrau nifer o lifoedd gwaith, gan gynnwys Llifoedd Gwybodaeth a Llywodraethu, Ymwybyddiaeth a Hyfforddiant, Caffael Gallu Proffesiynol i Ymateb i Ddigwyddiadau, Technoleg Amddiffynnol trwy Brosiect Caffael SIEM a gweithdai Cynllunio Parhad Busnes ledled PCGC. Mae gan Bartneriaeth Cydwasanaethau GIG Cymru seilwaith rhithwir cadarn sy'n seiliedig ar ddaliadau'r fframwaith er mwyn darparu amgylchedd diogel a sicr ar gyfer systemau busnes PCGC.

Mae'r tîm Seiberddiogelwch yn parhau i gael ei gryfhau ar ôl recriwtio dau aelod arall o staff i fynd â'r nifer sy'n ymwneud yn uniongyrchol â

seiberddiogelwch i bedwar. Yn ystod y flwyddyn darparwyd hyfforddiant ar nifer o lefelau, gan gynnwys ymarfer bwrdd gwaith gyda'r Uwch Grŵp Arweinyddiaeth ym mis Mawrth 2024, ac mae ymgyrchoedd gwe-rwydo yn parhau i gael eu cynnal. Mae pryderon dwysach ynghylch seiberddiogelwch wedi arwain at ddiweddarau cardiau gweithredu ac atgoffa staff o arferion gofynnol wrth ymdrin â systemau TG ac ymateb i e-byst a mathau eraill o gyswllt. Mae PCGC hefyd yn cael ei chynrychioli ar Rwydwaith Seiberddiogelwch Cymru gyfan.

Comisiynodd yr Uwch Grŵp Arweinyddiaeth ddangosyddion perfformiad allweddol ar gyfer seiberddiogelwch tua diwedd y flwyddyn ariannol er mwyn galluogi mwy o oruchwyliaeth barhaus o reoli risg seiberddiogelwch.

7.8 Cod Llywodraethu Corfforaethol y DU

Mae PCGC yn gweithredu o fewn cwmpas trefniadau llywodraethu'r Ymddiriedolaeth. Cynhaliodd yr Ymddiriedolaeth asesiad o'r prif egwyddorion hynny yng Nghod Llywodraethiant Corfforaethol y DU sy'n berthnasol i sefydliad GIG yn y sector cyhoeddus. Gwnaed yr asesiad hwn yn flaenorol ar sail asesiad arall gan y Bwrdd o thema "Llywodraethu, Arweinyddiaeth ac Atebolrwydd" y Safonau Iechyd a Gofal. Mae'r Ymddiriedolaeth yn ffyddiog ei bod yn cydymffurfio â phrif egwyddorion y Cod, ei bod yn dilyn ysbryd y Cod yn effeithiol a'i bod yn cynnal ei busnes mewn modd agored yn unol ag ef. Mae'r Bwrdd yn cydnabod nad yw pob rhan o'r Cod sy'n ymwneud ag adrodd wedi cael sylw yn y Datganiad Llywodraethiant hwn, ond rhoddir sylw mwy manwl iddynt yn Adroddiad Blynyddol ehangach yr Ymddiriedolaeth.

7.9 Cynllun Pensiwn y GIG

Fel cyflogwr a letyir gan yr Ymddiriedolaeth ac fel sefydliad sy'n darparu gwasanaeth cyflogres i GIG Cymru, mae mesurau rheoli cadarn ar waith i sicrhau bod y sefydliad yn cydymffurfio â phob un o'r rhwymedigaethau yng Nghynllun Pensiwn y GIG ar gyfer staff sydd â hawl i fod yn aelod ohono. Mae hyn yn cynnwys sicrhau bod didyniadau cyflog, cyfraniadau'r cyflogwr a thaliadau i mewn i'r Cynllun oll yn digwydd yn unol â rheolau'r Cynllun, a bod cofnodion aelodau yn cael eu diweddarau'n gywir yn unol â'r amserlenni y manylir arnynt yn y Rheoliadau.

8. ADOLYGIAD CYFFREDINOL Y RHEOLWR GYFARWYDDWR O EFFEITHIOLRWYDD

Fel y Swyddog Atebol, rwyf yn gyfrifol am adolygu effeithiolrwydd y system rheolaeth fewnol. Mae gwaith yr archwilwyr mewnol a Chyfarwyddwyr a Phenathiaid Gwasanaeth yn PCGC, sy'n gyfrifol am ddatblygu a chynnal y fframwaith o reolaeth fewnol, ynghyd â sylwadau gan archwilwyr allanol yn eu llythyr ac mewn adroddiadau eraill, oll yn sail i sut rwyf yn mynd ati i adolygu'r system rheolaeth fewnol.

Fel Swyddog Atebol, mae gennyf gyfrifoldeb cyffredinol am reoli risg ac rwy'n adrodd i'r PYSM ynghylch effeithiolrwydd rheoli risg ar draws PCGC.

Mae fy nghyngor i SSPC yn cael ei lywio gan adroddiadau ar reolaethau mewnol gan bob un o'i bwyllgorau, ac yn enwedig gan y Pwyllgor Archwilio.

Mae pob un o'r Pwyllgorau wedi ystyried nifer o adroddiadau yn ymwneud â'u meysydd busnes yn ystod y flwyddyn ddiwethaf, ac mae hyn wedi cynnwys amrywiaeth gynhwysfawr o adroddiadau archwilio mewnol ac allanol ac adroddiadau ynghylch safonau proffesiynol o gyrff rheoleiddio eraill. Mae'r Pwyllgorau hefyd wedi ystyried meysydd ar gyfer datblygiadau strategol lleol a chenedlaethol ac wedi cynghori ar y meysydd hyn, ynghyd ag ystyried ehangu'r gwasanaethau y mae PCGC yn eu darparu. Mae pob Pwyllgor yn ysgrifennu adroddiad blynyddol am ei fusnes ac am y meysydd y mae wedi mynd i'r afael â nhw dros y flwyddyn ddiwethaf, a chaiff y rhain eu hadrodd i'r Ymddiriedolaeth, Byrddau Iechyd ac Awdurdodau Iechyd Arbennig.

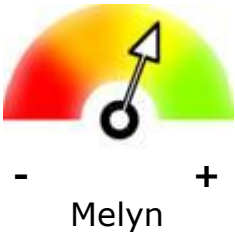
Barn Archwilio Mewnol

Mae'r gwasanaeth Archwilio Mewnol yn rhoi llif o sicrwydd ar y system rheoli mewnol i mi a'r SSPC drwy'r Pwyllgor Archwilio. Rwyf wedi comisiynu rhaglen o waith archwilio sydd wedi ei darparu gan y Gwasanaeth Archwilio a Sicrwydd yn PCGC yn unol â Safonau Archwilio Mewnol y Sector Gyhoeddus.

Daethpwyd i gytundeb ynghylch cwmpas y gwaith hwn â'r Pwyllgor Archwilio, ac mae'r gwaith yn canolbwyntio ar feysydd risg a blaenoriaethau gwella lleol. Mae barn gyffredinol y Pennaeth Archwilio Mewnol am lywodraethu, rheoli risg a rheolaeth yn deillio o'r rhaglen archwilio hon sy'n seiliedig ar risg, ac mae'n cyfrannu at y darlun ynghylch sicrwydd sydd ar gael i'r Bwrdd wrth iddo adolygu effeithiolrwydd a chefnogi'n hymdrech i wella'n barhaus.

Mae'r Pennaeth Archwilio Mewnol yn fodlon y bu digon o sylw i archwiliadau mewnol yn ystod y cyfnod adrodd er mwyn rhoi Barn Flynyddol y Pennaeth Archwilio Mewnol. Wrth lunio'r Farn, mae'r Pennaeth Archwilio Mewnol wedi ystyried effaith yr archwiliadau nad ydynt wedi'u cwblhau'n llawn.

Barn Pennaeth Archwilio Mewnol ar gyfer 2023/2024 oedd y gall SSPC fod yn **Weddol Sicr** bod trefniadau i ddiogelu llywodraethiant, rheoli risg a rheolaeth fewnol, yn y meysydd hynny a fu dan sylw, wedi cael eu dylunio'n briodol a'u gweithredu'n effeithiol:

| SGÔR | DANGOSYDD | DIFFINIAD |
|--------------|---|---|
| Gweddol Sicr |  | Gall y Pwyllgor fod yn weddol sicr fod y trefniadau i ddiogelu llywodraethiant, rheoli risg a rheolaeth fewnol, yn y meysydd hynny a fu dan sylw, wedi eu dylunio'n briodol a'u gweithredu'n effeithiol: Mae angen tynnu sylw rheolwyr at rai materion o ran dylunio rheolaeth neu gydymffurfio, gydag effaith isel i gymedrol ar amlygiad risg gweddilliol , hyd nes y cânt eu datrys. |

Wrth ddod i'r casgliad cyffredinol hwn mae Pennaeth Archwilio Mewnol wedi nodi bod y meysydd sicrwydd sy'n berthnasol i PCGC oll yn rhoi sicrwydd gweddol yn dilyn asesiad. Yn ystod y flwyddyn, cafwyd un adroddiad archwilio mewnol ynghylch datgarboneiddio, a gyhoeddwyd gyda sgôr cyfyngedig. Nid oedd unrhyw adroddiadau heb unrhyw sicrwydd. Roedd pob adroddiad arall naill ai'n rhoi sicrwydd sylweddol neu resymol neu'n cael ei gyhoeddi fel adroddiadau cynghorol.

Mae'r heriau i gyflawni'r agenda datgarboneiddio o fewn adnoddau cyfyngedig, fel y nodwyd yn yr adran Rheoli Risg, wedi'u cydnabod yn yr adolygiad Archwilio Mewnol sicrwydd cyfyngedig. Mae Archwilio Mewnol yn amlygu mai achos sylfaenol y sgôr yw y dylid cydnabod effaith cyfyngiadau ariannol ar allu PCGC i gyflawni ei Gynllun Gweithredu Datgarboneiddio ei hun ac i gefnogi'r gwaith ehangach o gyflawni yn GIG Cymru. Ni amlygodd yr adolygiad Archwilio Mewnol wendidau arwyddocaol mewn rheolaeth fewnol.

Rheolaeth Ariannol

Sefydlwyd PCGC gan Lywodraeth Cymru i ddarparu ystod o wasanaethau cymorth i GIG Cymru. Fel y Rheolwr Gyfarwyddwr a'r Swyddog Atebol, mae gennyf gyfrifoldeb cyffredinol dros reolaeth ariannol PCGC ac rwy'n adrodd i Gadeirydd SSPC.

Crynodeb o Reolaeth Ariannol yn PCGC

Mae pedair prif elfen i Reolaeth Ariannol yn PCGC, sef:

- **Trefniadau Llywodraethu** - Fel sefydliad a letyir, mae PCGC yn gweithredu o dan Fframwaith Llywodraethu'r Ymddiriedolaeth. Mae'r gweithdrefnau hyn yn cynnwys y Rheolau Sefydlog ar gyfer rheoleiddio gweithredoedd a busnes. Mae'r gofynion statudol wedi eu troi'n weithrediadau o ddydd i ddydd ac ynghyd â'r Cynllun Neilltuo a Dirprwyo Grymoedd a'r Cyfarwyddiadau Ariannol Sefydlog, maent yn ffurfio'r fframwaith rheoleiddiol ar gyfer ymddygiad busnes yr Ymddiriedolaeth. Cefnogir y trefniadau hyn gan drefniadau gweithredu ariannol manwl sy'n cwmpasu'r Ymddiriedolaeth yn ei chyfanrwydd yn ogystal â threfniadau gweithredu lleol sydd ond yn berthnasol i PCGC.
- **Cyllidebau ac Amcanion y Cynllun** - Mae amcanion sydd wedi eu cymeradwyo a chyllidebau blynyddol yn rhoi eglurder o ran swyddogaethau gweithredol. Rydym yn mesur ein perfformiad yn erbyn y rhain yn ystod y flwyddyn.
- **Cytundebau Lefel Gwasanaeth** - Mae gan PCGC Gytundebau Lefel Gwasanaeth â phob sefydliad cwsmer ac â rhai cyflenwyr pwysig. Mae hyn yn sicrhau bod disgwiliadau o ran darparu gwasanaethau a rhwymedigaethau ar y ddwy ochr yn eglur a bod dealltwriaeth o'r dangosyddion perfformiad allweddol. Mae adolygiad blynyddol o'r

Cytundebau Lefel Gwasanaeth yn sicrhau eu bod yn parhau i fod yn gyfredol ac yn ystyried datblygiadau gwasanaeth.

- **Adrodd** – Mae gan PCGC ystod eang o adroddiadau ariannol ac adroddiadau perfformiad yn eu lle er mwyn sicrhau ein bod yn gallu monitro effeithiolrwydd darpariaeth gwasanaethau a rheolaethau cysylltiedig a chymryd camau i unioni sefyllfaoedd yn ôl y gofyn.

Trwy'r strwythur hwn mae PCGC wedi cynnal rheolaeth ariannol effeithiol sydd wedi'i hadolygu a'i derbyn fel sy'n briodol gan yr Archwilwyr Mewnol ac Allanol.

9. CASGLIAD

Mae'r Datganiad Llywodraethu hwn yn dangos bod PCGC wedi parhau i wella ac aeddfedu fel sefydliad yn ystod 2023/24, a'i fod yn parhau i ddatblygu ac ymgorffori llywodraethu da a rheolaethau priodol ledled y sefydliad. Mae PCGC wedi derbyn adborth cadarnhaol oddi wrth y Gwasanaeth Archwilio Mewnol ar y fframwaith sicrwydd ac, oherwydd hyn, ac oherwydd ffynonellau eraill o sicrwydd, rwyf wedi dod i'r casgliad bod gan y sefydliad system rheolaeth gadarn.

Edrych i'r dyfodol – ar gyfer 2024/25:

Rwyf yn cadarnhau fy mod yn ymwybodol o fy nghyfrifoldeb ac atebolrwydd parhaus i chi, i sicrhau bod cydymffurfiaeth ymhob maes fel yr amlinellir yn y datganiadau uchod ym mlwyddyn ariannol 2024/25.

Llofnodwyd gan:

Rheolwr Gyfarwyddwr - Partneriaeth Cydwasanaethau GIG Cymru

Dyddiad: