

Astudiaethau Achos

Cliciwch i weld yr astudiaeth achos

Hwb yr Iaith Gymraeg

(Y cynnydd a wnaed gan hwb yr iaith Gymraeg trwy gydol 2019)



Rhagoriaeth Gwasanaethau Cyfreithiol a Risg



Gweithio hyblyg Cyfrifon Taladwy



Datblygu a gweithredu TRAC yn Gymraeg

(Ffurflen gais yn ymwneud â recriwtio)



Cynllun ar gyfer Indemniad Ymarfer Meddygol Cyffredinol



**Arddangosfa Gwasanaethau Caffael PCGC i Lywodraeth
Sri Lanca**



Cyhoeddi asesiad defnyddioldeb dyfeisiau meddygol



Awtomeiddio cysoni cyfriflenni cyflenwyr



**Croesawu arloesedd a chydweithredu yn y sector cyhoeddus
yng Nghymru trwy ddysgu cenedlaethol Learning@Wales**



Cyflogwr Arweiniol Sengl



Caffael – Arbedion gorchuddion clwyfau



**System TG Cymru Gyfan ar gyfer Arlwy – Rheoli
Prosiect**



Trosglwyddo hawliadau presgripsiwn yn Electronig



Rheolwyr y GIG wedi'u carcharu am dwyll



Mentrau ymgysylltu cydraddoldeb

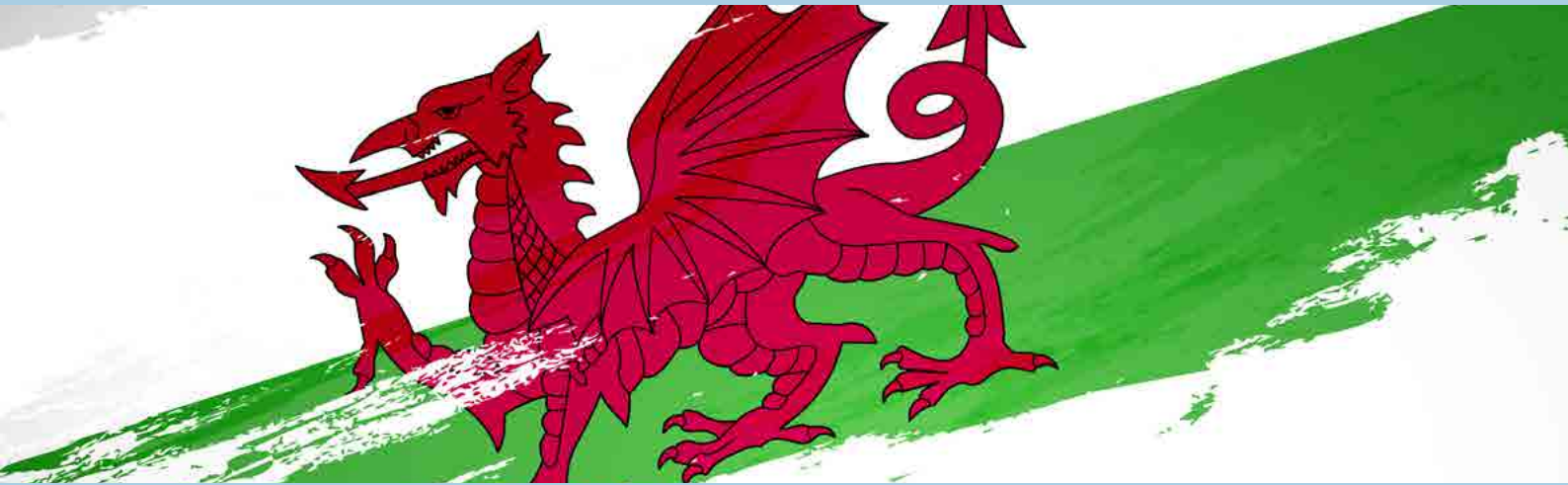


Astudiaeth

Dychwelyd i'r dudalen gynnwys



Y Gymraeg



Gwnaeth Mesur y Gymraeg [Cymru] 2011 foderneiddio'r fframwaith cyfreithiol blaenorol ynghylch y defnydd o'r iaith Gymraeg a chyflenwi gwasanaethau cyhoeddus. Crëwyd Rheoliadau Safonau'r Gymraeg (Rhif 7) 2018 ar gyfer sefydliadau Iechyd a Gofal Cymdeithasol oherwydd y Mesur uchod, a basiwyd gan Gynulliad Cymru yn 2011.

Ymhlith y meysydd allweddol a oedd yn cynnwys trafodaethau polisi manwl roedd y cynigion ar ymgynghori clinigol a'r dull o ymdrin â gofal sylfaenol.

Rhennir y Safonau yn 5 categori:

- Safonau Cyflenwi Gwasanaethau
- Safonau Llunio Polisi
- Safonau Gweithredu
- Safonau Cadw Cofnodion
- Safonau Atodol

Nod PCGC yw sicrhau bod y sefydliad a'r staff sy'n gweithio o fewn PCGC yn hyderus ac yn gyson yn y ffordd y mae'r Gymraeg yn cael ei hintegreiddio mewn cynllunio a darparu gwasanaeth, er mwyn osgoi dyblygu ymdrech, rhannu arferion da ac arwain at welliannau wrth ddarparu gwasanaeth yn y Gymraeg.

Mae Uned Gymraeg PCGC yn cydweithio â sefydliadau eraill y GIG i hyrwyddo dull 'Unwaith i Gymru'.

Cymraeg

Mae Uned y Gymraeg wedi buddsoddi mewn rhagor o adnoddau yn ystod 2019/2020 i gynyddu'r ddarpariaeth gwasanaethau cyfieithu i sicrhau bod PCGC yn cydymffurfio'n llawn â Safonau'r Gymraeg ond hefyd yn cefnogi sefydliadau eraill y GIG gyda chyfres o brosiectau penodol gan gynnwys:



Grŵp Cydweithredol Swydd Ddisgrifiadau'r GIG ar gyfer Cymru Gyfan

Arwain wrth ddatblygu, cyflwyno a chydlynu Grŵp Cydweithredol ar gyfer Swydd Ddisgrifiadau Cymru Gyfan er mwyn gwneud arbedion yng nghost cyfieithu swydd ddisgrifiadau ar draws GIG Cymru. Mae hwn yn gydweithrediad rhwng y 7 Bwrdd Iechyd a'r 3 Ymddiriedolaeth a sefydliadau a letyir ynghyd â'r Awdurdodau Iechyd Arbennig er mwyn cydymffurfio â Safonau 106A a 107A. Cefnogir y prosiect hefyd gan Gyflogwyr GIG Cymru.

Hysbysebwyd dros 14,600 o swyddi ar NHS Jobs yn 2018/2019. Mae angen cyfieithu dros 5,500 o swydd ddisgrifiadau unigryw fel bod llyfrgell o swydd ddisgrifiadau generig ar gael i Sefydliadau'r GIG er mwyn gallu cyhoeddi swydd ddisgrifiadau yn Gymraeg a Saesneg heb oedi dros y 3 blynedd nesaf.



Rhyngwyneb Cymraeg ar system recriwtio TRAC

Mae PCGC wedi sicrhau bod gwaith datblygu i system recriwtio TRAC yn galluogi darpar ymgeiswyr i ymgeisio am swyddi gwag yn Gymraeg neu Saesneg. Mae'r Tîm Gwasanaethau Recriwtio ac Uned y Gymraeg wedi rhoi cymorth ac arweiniad i Wasanaethau'r Gweithlu a Datblygu Sefydliadol trwy gydol y broses o gyflwyno'r swyddogaeth hon.





Polisiau Gwasanaethau'r Gweithlu a Datblygu Sefydliadol Cymru Gyfan

Gweithiodd PCGC gyda Chonffederasiwn y GIG i gyfeithu ac adolygu polisiau Gwasanaethau'r Gweithlu a Datblygu Sefydliadol mewn perthynas â'r iaith Gymraeg er mwyn sicrhau bod holl sefydliadau'r GIG yn cydymffurfio â Pholisïau'r Gweithlu.



System Adrodd Genedlaethol y Gweithlu ar gyfer Gofal Sylfaenol

Cyflwyno System Adrodd Genedlaethol y Gweithlu yng Nghymru a phlatform sengl ar gyfer hysbysebu gweithlu gofal sylfaenol. Bydd y system adrodd yn galluogi casglu gwybodaeth am sgiliau Cymraeg meddygon teulu a staff practisiau fel rhan o'r gwaith casglu data. Mae PCGC wedi bod yn cydweithio â Llywodraeth Cymru i sicrhau bod y plattform yn cael ei gyfeithu i fodloni safonau cenedlaethol.



Cytundebau Lefel Gwasanaeth i gefnogi Sefydliadau'r GIG

Mae PCGC wedi buddsoddi mewn mwy o adnoddau er mwyn gallu cefnogi sefydliadau llai'r GIG gyda gwasanaethau cyfeithu oherwydd y cynnydd na welwyd ei debyg yn y galw am wasanaethau cyfeithu er mwyn i'r sefydliadau hynny allu cydymffurfio â Safonau'r Gymraeg. Ar hyn o bryd, mae PCGC yn cefnogi Ymddiriedolaeth GIG Iechyd Cyhoeddus Cymru a Gwasanaeth Gwybodeg GIG Cymru gyda gwasanaethau cyfeithu trwy gytundebau lefel gwasanaeth ffurfiol ac yn cefnogi sefydliadau llai eraill fel y mae adnoddau'n caniatáu.



Astudiaeth

Dychwelyd i'r dudalen gynnwys



RHAGORIAETH Gwasanaethau Cyfreithiol a Risg

EB yn erbyn Bwrdd Iechyd Prifysgol Caerdydd a'r Fro

Dioddefodd yr Hawlydd rwyg yn ei golon crwm yn dilyn polypectomi a cholonosgopi. O ganlyniad, bu rhaid iddo dychwelyd i'r ysbyty i gael laparotomi a thriniaeth Hartmann.

Cafodd hawliad ei wneud yn erbyn y Bwrdd Iechyd, a oedd yn honni bod oedi afresymol wedi bod wrth gynnal y driniaeth ddilynol ac nad oedd wedi'i chyflawni i safon resymol. Amddiffyniad y Bwrdd Iechyd oedd nad oedd unrhyw oedi afresymol wedi bod a bod y driniaeth wedi cael ei chyflawni i safon resymol. At hynny, dywedont fod yr Hawlydd yn dioddef cymhlethdod cydnabyddedig y cafodd ei rybuddio amdano ac y cydsyniodd iddo.

Achos yr Hawlydd, mewn perthynas ag achosiaeth, oedd bod y risg ystadegol o ddiodef rhwyg yn sgil polypectomi yn isel (1 mewn 600), a phe bai'r driniaeth wedi cael ei chynnal yn gynharach, ni fyddai'r rhwyg wedi digwydd, yn ôl pwysau tebygolrwydd. I gefnogi hyn, ceisiodd yr Hawlydd ddibynnu ar ddyfarniad achos blaenorol, sef Crossman 2016.



Gwrthodwyd hawliad yr Hawlydd.

O ran achosiaeth, canfu'r Barnwr fod y penderfyniad yn Crossman 2016 wedi'i benderfynu yn anghywir. Roedd y risg o ddiodef rhwyg yn debygol o ddigwydd ar hap. Felly, hyd yn oed pe byddai'r polypectomi wedi cael ei gynnal yn gynharach, yr un llawdriniaeth fyddai wedi bod, er ar ddyddiad gwahanol, a byddai'r risg o ddiodef rhwyg yr un fath.

Mae'r Bwrdd Iechyd yn adennill ei gostau o amddiffyn yr hawliad gan yr Hawlydd, sydd oddeutu £180,000. Cyhoeddwyd yr achos hefyd yn y Medical Law Reports er mwyn rhoi cyhoeddusrwydd i'r ffaith bod y Barnwr wedi canfod bod y gyfraith roedd yr Hawlydd yn ceisio dibynnu arni yn anghywir. Gall y GIG ddibynnu ar y dyfarniad hwn wrth amddiffyn achosion yn y dyfodol.



Astudiaeth

Dychwelyd i'r dudalen gynnwys



Sut y gall "Gweithio o Gartref" fod o fudd i'n Busnes

Cefndir

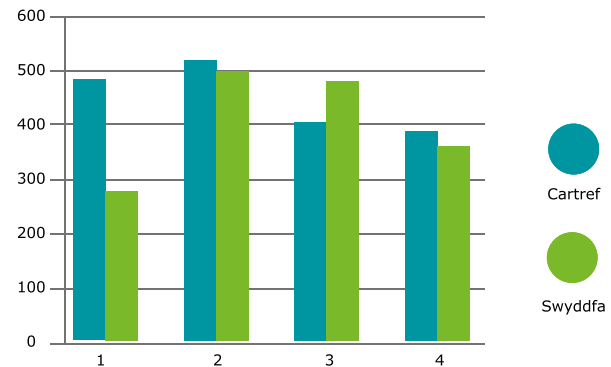
Bob dydd, mae staff yn treulio amser yn teithio ar gost fawr, i gyrraedd y swyddfa lle byddant yn gwneud gwaith y gellid fod wedi'i wneud gartref yr un mor hawdd. Gall PCGC elwa ar ganiatáu i rai o'r staff weithio o gartref o leiaf peth o'r amser.

Oherwydd nifer o ffactorau, roedd yr Adran Cyfrifon Taladwy yn ei chael yn fwyfwy anodd denu a chadw staff ar lefel Band 2 a 3. I ddechrau, gan fod Tŷ'r Cwmnïau ar agor 24/7, ystyriwyd system sifft ranedig ond nid oedd unrhyw ddiddordeb gan staff mewn gweithio sifft hwyr h.y. 2pm hyd 10pm. Felly, ystyriwyd gweithio gartref a dechreuwyd ymgynghori ag Adran y Gweithlu, TG, Undebau Llafur, Iechyd a Diogelwch a staff, gan arwain at dreial cychwynnol yn cynnwys dau aelod o staff yn dechrau. Yn dilyn llwyddiant y treial, dewiswyd grŵp craidd o chwe aelod o staff ar gyfer gweithio gartref. Mae hynny wedi cynyddu i 13 aelod o staff erbyn hyn, ac rydym yn edrych i ymestyn ymhellach. Rhennir yr 13 aelod o staff rhwng prosesu Adnabod Nodau Gweledol (OCR) a phrosesu electronig arall. Mae'r ddau yn feysydd y gallwn eu mesur.

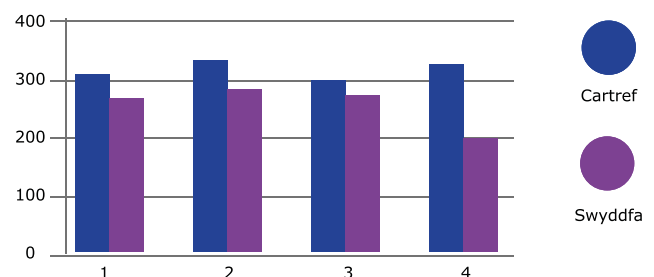
Manteision

Cynyddu Cynhyrchiant – Hyd yma, dengys tystiolaeth bod yr holl staff sy'n gweithio gartref yn fwy cynhyrchiol o'u cymharu â gweithio yn y swyddfa, hyd at 20% yn nodweddiadol. Mae hyn yn bennaf oherwydd bod llai o dynnu sylw a chaniatáu trefniadau gweithio hyblyg i staff. Mae'r siart bar isod yn dangos y cynnydd hwn mewn cynhyrchiant ar gyfer 4 aelod o staff.

Proses Adnabod Nodau Gweledol Mai 2019

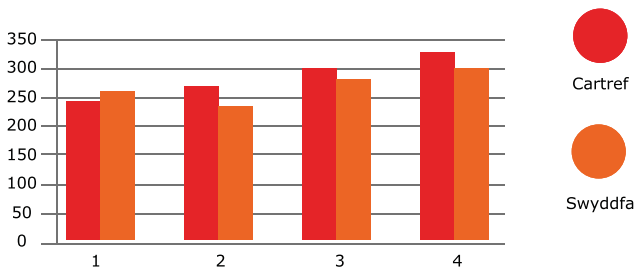


Proses Adnabod Nodau Gweledol Mai 2019

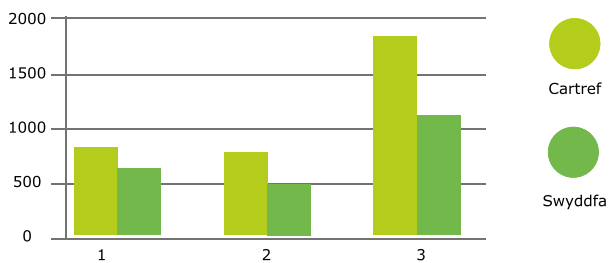


Buddiannau (Parhad)

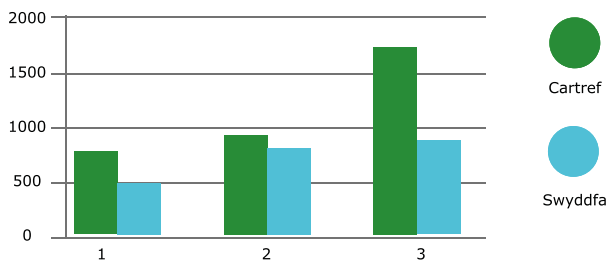
Proses Adnabod Nodau Gweledol Mai 2019



Prosesu Electronig Mai 2019



Prosesu Data Electronig Mai 2019



Cadw staff – Ers cynnig gweithio gartref, nid ydym wedi colli un person. Mae'r adborth gan rai sy'n gweithio o gartref wedi bod yn gadarnhaol iawn gan ei fod yn caniatáu mwy o hyblygrwydd iddynt yn ystod eu horiau gwaith.

Helpu i ddenu staff - Wrth ddynodi ein bod yn fodlon i staff weithio o gartref, rydym yn cynnig budd deniadol heb fawr ddim cost i'r busnes.

Gwell Adfer ar ôl Trychineb – Pan oedd Tŷ'r Cwmniau ar gau oherwydd eira, ni chafwyd unrhyw effaith ar dalu cyflenwyr gan fod hyn i gyd yn cael ei wneud gartref.

Defnydd mwy effeithiol o ofod swyddfa – Oherwydd gweithio gartref, rydym wedi gallu rhyddhau chwe desg yn Nhŷ'r Cwmniau. Yn ogystal, yn un o'n podiau Mewnbynnu Data, mae gennym dair desg ar gyfer staff llawn amser a dwy ddesg ar gyfer staff sy'n gweithio o gartref ac o'r swyddfa.

Llai o Salwch ac Absenoldeb - O'r chwe aelod o staff craidd, ni fu unrhyw ddiwrnodau salwch. Weithiau roedd staff yn ddigon da i weithio, ond ddim yn ddigon da i ddod i'r gwaith. E.e. anafiadau chwaraeon, annwyd ac ati. Mae gweithio gartref wedi caniatáu i'r staff hyn weithio o gartref, yn hytrach na chael diwrnod i ffwrdd yn sâl, sy'n cynyddu cynhyrchiant eto.

Arbed cyllideb – Yn 2020/21, rydym yn bwriadu cynnig un swydd i ddechrau o ganlyniad i welliannau mewn cynhyrchiant.

Ôl-troed Carbon – Mae'r 13 aelod o staff sy'n gweithio o gartref yn teithio cyfanswm o 353 milltir y dydd o'r cartref i'r swyddfa. Trwy ganiatáu iddynt weithio o gartref, mae gan hyn fudd ôl-troed carbon o 0.09 tonnelli o allyriadau CO2 y dydd, h.y. 18.9 tonnelli y flwyddyn.

Astudiaeth

Dychwelyd i'r dudalen gynnwys



Gweithredu Safonau'r Gymraeg yng Ngwasanaethau Recriwtio GIG Cymru – taith 4 blynedd



Yn 2015, yn dilyn cyhoeddi Safonau'r Gymraeg, cynhaliwyd adolygiad o wasanaethau a phrosesau Recriwtio i nodi gwelliannau angenrheidiol er mwyn sicrhau cydymffurfiaid â'r safonau. Ar y pryd, NHS Jobs oedd y prif blatfform recriwtio a ddefnyddiwyd, a ategwyd gan System Cronfa Ddata o Weithgarwch Recriwtio (DORA) fewnol. Gweithredwyd ar rai o'r gwelliannau a nodwyd ar unwaith, megis ffurflen cais am eirida ddwyieithog, tra crëwyd rhai eraill megis Llythyr Cynnig Amodol, Contract Cyflogaeth a Chanllawiau i Ymgeiswyr dwyieithog fel templedi oedd ar gael ar gais.

Cynhaliwyd adolygiad sgiliau hefyd i asesu gallu Cymraeg y staff yn y gwasanaeth, gyda rhestr gyswllt o siaradwyr Cymraeg yn cael ei chreu wedyn pe bai cwsmer yn dymuno sgwrsio yn Gymraeg.

Er bod hyn yn gadarnhaol ac y gellid tystio bod y gwasanaeth yn cymryd camau i 'weithio tuag at' gydymffurfio, er mwyn cynnig gwasanaeth recriwtio 'cwbl ddwyieithog' i'n cwsmeriaid, roedd angen cynnig swyddogaeth ddwyieithog lawn i ymgeiswyr heb achosi oedi i'r Broses Recriwtio.

Yn 2016, gweithredwyd System Recriwtio Trac. Roedd y system yn cynnig awtomeiddio o ran mynd ar drywydd gwiriadau cyflogaeth a negeseuon cyfathrebu. Fe wnaeth hefyd wella taith yr ymgeisydd, darparu gwelededd llawn i Reolwyr Recriwtio ym mhob rhan o'r broses a helpodd i leihau'r amser i logi ar gyfer GIG Cymru. Roedd y fanyleb yn cynnwys swyddogaeth ddwyieithog i ymgeiswyr ond, yn anffodus, nid oedd sefydliadau mewn sefyllfa i gytuno i dreialu'r swyddogaeth Gymraeg.

Gyda gofyn i sefydliadau gydymffurfio â'r safonau erbyn 30 Tachwedd 2019, gwnaed penderfyniad ar y cyd â Sefydliadau i droi'r swyddogaeth ymlaen ar gyfer GIG Cymru i'w cefnogi i weithio tuag at gydymffurfio'n llawn â Safonau'r Gymraeg. Er mwyn gwneud hyn, mae llawer o waith wedi'i wneud gan Wasanaeth Recriwtio GIG Cymru, Hwb Cyfieithu PCGC a Systemau Trac;

- Mae'r gwaith cyfieithu'r system gyfan ar gyfer ymgeiswyr wedi'i gwblhau, gan gynnwys unrhyw ddiweddariadau i systemau a thempledi sydd wedi digwydd ers 2016.
- Cynhaliwyd Profion System ledled Cymru.
- Rhannodd Trac lawrlythiad data o dros 3500 o dempledi cyfathrebu a gedwir yn y system ar gyfer GIG Cymru (e-byst a llythyrau).
- Cynhaliwyd adolygiad o dros 3000 o dempledi a gwahanwyd a rhannwyd Templedi'r Bwrdd Iechyd/ Ymddiriedolaeth gyda'r Timau Recriwtio Meddygol a Banc.
- Mae templedi PCGC wedi'u hadolygu a'u symleiddio, ac maent wedi'u cyfieithu hefyd. Mae'r testun Cymraeg wedi'i lanlwytho iTrac ar gyfer ei ddefnyddio.
- Rhoddwyd strategaeth gyfathrebu gadarn ar waith, gan gynnwys negeseuon pwrpasol i reolwyr Bwrdd Iechyd, gan sicrhau bod yr wybodaeth gywir ganddynt ar sut i gael mynediad at wasanaethau cyfieithu ar gyfer y Bwrdd Iechyd/ Ymddireidolaeth.

➤ Mae pecyn hyfforddi wyneb-yn-wyneb Trac wedi'i ddiweddarau i sicrhau bod rheolwyr yn gwybod eu cyfrifoldebau o ran yr Iaith Gymraeg a Recriwtio.

➤ Mae dogfennau canllaw a hyfforddiant wedi'u rhoi ar waith yn benodol mewn perthynas â'r Iaith Gymraeg.

Cychwynwyd y swyddogaeth ar gyfer GIG Cymru ar 27 Tachwedd 2019, ac mae o leiaf dri sefydliad yn cyfieithu eu hysbysebion i'r Gymraeg, gydag eraill yn gwneud cynlluniau i wneud hynny yn y dyfodol agos.

Enwebwyd y Tîm Recriwtio yn ddiweddar am y wobwr Hyrwyddwr y Gymraeg yng Ngwobrau Staff PCGC a nhw oedd enillwyr y categori. Er y cydnabyddir bod llawer i'w wneud o hyd, mae'r gwasanaeth yn falch iawn o allu cynnig Gwasanaeth Recriwtio dwyieithog i ymgeiswyr.



Astudiaeth

Dychwelyd i'r dudalen gynnwys



Cynllun ar gyfer Indemniad Ymarfer Meddygol Cyffredinol



Ar 14 Mai 2018, cyhoeddodd Ysgrifennydd y Cabinet dros Iechyd a Gwasanaethau Cymdeithasol y byddai Llywodraeth Cymru'n cyflwyno cynllun gyda chefnogaeth y wladwriaeth i ddarparu indemniad esgeulustod clinigol ar gyfer darparwyr gwasanaethau meddygon teulu yng Nghymru o fis Ebrill 2019. Y bwriad yw darparu system indemniad fwy sefydlog a fforddiadwy ar gyfer Practisiau Cyffredinol a helpu i sicrhau na fydd gwahanol gynlluniau sy'n gweithredu yng Nghymru a Lloegr yn cael effaith andwyol ar recriwtio meddygon teulu a gweithgarwch trawsffiniol.

Ym mis Chwefror 2019, cadarnhaodd Llywodraeth Cymru Wasanaethau Cyfreithiol a Risg PCGC fel y gweithredwr y cynllun newydd. Gweithiodd PCGC yn agos gyda Llywodraeth Cymru, Byrddau Iechyd, meddygon teulu a Chronfa Risg Cymru i ddatblygu'r ffordd y byddai'r cynllun yn gweithredu. Lanswyd y cynllun yn llwyddiannus ar 1 Ebrill 2019.

Mae'r cynllun newydd yn newid mawr yn y ffordd y caiff hawliadau esgeulustod meddygol yn erbyn meddygon teulu a staff eu Practis eu rheoli. Mewn perthynas â digwyddiadau ar 1 Ebrill 2019 neu ar ôl hynny, mae'r Byrddau Iechyd yng Nghymru yn darparu trefniant indemniad a nhw yw'r Diffynnydd a enwir ar gyfer ymgyfreitha esgeulustod clinigol yn hytrach na'r Practisiau Cyffredinol.

Mae'r Cynllun yn cynnwys Practisiau Meddygol Cyffredinol yng Nghymru a'u staff cyflogedig neu dan gontract ar gyfer ymgyfreitha esgeulustod clinigol gwirioneddol neu bosibl, yn sgil darparu Gwasanaethau Gofal Sylfaenol Meddygol y GIG. Nid yw rhai agweddau ar waith meddyg teulu yn dod o dan y Cynllun, a bydd angen aelodaeth o sefydliad amddiffyn meddygol ar eu cyfer e.e. gwaith preifat, cwestau, materion disgyblu, materion sy'n ymwneud â'r Cyngor Meddygol Cyffredinol.



Mae gweithrediad Gwasanaethau Cyfreithiol a Risg o'r cynllun newydd yn cyd-fynd â nodau ac amcanion strategol PCGC trwy ddarparu pwynt cyswllt canolog ar gyfer practis meddygol cyffredinol pan fydd mater clinigol yn codi a all arwain at ymglyfreitha, gan gynnig:

- tîm penodol o gyfreithwyr i ymdrin ag ymholiadau GMPI a rheoli hawliadau.
- gwasanaeth llinell gymorth GMPI gyda thua 20 o staff cyfreithiol wedi'u hyfforddi i ddelio ag ymholiadau GMPI.
- mewnlwch e-bost GMPI pwrpasol sy'n cael ei fonitro yn ystod oriau busnes
- gwefan ddwyieithog bwrpasol gyda chanllawiau manwl ar y cynllun a chwestiynau cyffredinol.
- cefnogaeth, hyfforddiant a chanllawiau ledled Cymru i feddygon teulu a'u staff practis ar sut y bydd y cynllun yn gweithio'n ymarferol.

Mae'r cynllun yn ymgorffori gwerthoedd craidd PCGC, er enghraifft, trwy wrando ar Fyrddau Iechyd a Phractisiau Cyffredinol, bod yn ymwybodol a darparu gwasanaeth o safon.

Fel gydag unrhyw hawliad, nod Gwasanaethau Cyfreithiol a Risg yw:

- datrys unrhyw hawliad am ddigolledu mor deg a chyn gynted â phosibl.
- amddiffyn hawliadau yn gadarn lle bo'n briodol.
- sicrhau diogelwch meddygon teulu, eu staff a'u henw da.
- nodi a rhoi adborth ar faterion risg ar gyfer dysgu a gwella diogelwch.

Mae [tudalen wefan](#) GMPI PCGC yn nodi manylion llawn y cynllun a chanllawiau ar gyfer Byrddau Iechyd, meddygon teulu a staff eu Practisiau Meddygol Cyffredinol.

Astudiaeth

Dychwelyd i'r dudalen gynnwys



Arddangosfa Gwasanaethau Caffael Partneriaeth Cydwasaethau GIG Cymru i Lywodraeth Sri Lanca

Ar 8 Awst 2019, roedd Gwasanaethau Caffael yn falch iawn o groesawu Sri Lanka Miloda Academy of Financial Studies fel rhan o'u rhaglen hyfforddi gyda Choleg Gwasanaeth Sifil y DU ar Gaffael a Rheoli Contractau.

Sefydlwyd Coleg Gwasanaeth Sifil y DU yn 2012 ar ôl cau yr Ysgol Lywodraethu Genedlaethol yn 2010. Daeth llawer o'r rhaglenni hyfforddi a gynigiwyd yn flaenorol gan yr ysgol i feddiant Coleg y Gwasanaeth Sifil ac ers hynny mae wedi cynyddu nifer y rhaglenni a gynigir, gan sicrhau bod yr hyfforddiant sydd ar gael yn adlewyrchu anghenion cyfredol y rhai sy'n gweithio yn y Sector Cyhoeddus. Mae Coleg y Gwasanaeth Sifil yn cynnig cyrsiau hyfforddi arloesol ar amrediad o bynciau, o atebolrwydd a llywodraethu i hyfforddiant arweinyddiaeth, rheoli cyllid, rheoli prosiectau a datblygiad personol, ac mae ganddo Raglenni Hyfforddi Rhyngwladol cryf ar gyfer Uwch Weision Sifil Tramor.

Ar hyn o bryd, maent yn rhedeg cwrs ar "Gaffael a Rheoli Contractau" i Lywodraeth Sri Lanca ac maent wedi gofyn i sefydliadau caffael sector cyhoeddus datblygedig ledled y DU ddarparu elfen astudiaeth maes o'r cwrs, er mwyn i gynrychiolwyr gymharu a chyferbynnu gwahanol ffyrdd o weithio, i weld pa gyfleoedd sydd ar gael ar gyfer eu gwasanaethau eu hunain.



Ymwelodd 38 o gynrychiolwyr â warws newydd PCGC yng Nghasnewydd, a chyflwynwyd agenda iddynt a oedd yn cynnwys:

- cyflwyniad a throsolwg o amcanion y rhaglen hyfforddi.
- trosolwg strategol o Wasanaethau Caffael GIG Cymru a'r Gwasanaeth Negesydd Iechyd.
- taith o amgylch y warws a'r safle.
- diweddariad ar y weledigaeth ar gyfer dyfodol Gwasanaethau Caffael GIG Cymru sy'n gysylltiedig â'r warws newydd.
- trosolwg o Ofal Iechyd sy'n Seiliedig ar Werth a Chaffael sy'n Seiliedig ar Werth.



Cafodd y sesiwn dderbyniad da, a diolchodd Andrea Davis (Rheolwr Rhaglen Ryngwladol, Coleg Gwasanaeth Sifil y DU) i PCGC am y cyfraniad at ddysgu.

Dywedodd Graham Davies, Cyfarwyddwr Dros Dro Gwasanaethau Caffael a'r Gwasanaeth Negesydd Iechyd:

"Mae PCGC yn falch iawn o gydweithio â Choleg Gwasanaeth Sifil y DU a'r cynrychiolwyr o wahanol adrannau o Lywodraeth Sri Lanca. Rydym yn falch o allu rhannu ein taith tuag at wella, a gobeithiwn y byddwn hefyd, trwy sefydlu'r cysylltiadau hyn, yn gallu dysgu gan eraill yn y dyfodol. Mae digwyddiadau o'r fath bob amser o fudd i bawb sy'n cymryd rhan ac maent yn ein cynorthwyo i gyfrannu at les cenedlaethau'r dyfodol yng Nghymru o ran mwy o gydweithredu, ac o ran rhannu'r gwaith da sy'n digwydd yn y sector cyhoeddus yng Nghymru fwy yn fyd-eang."

Astudiaeth

Dychwelyd i'r dudalen gynnwys



2019 Publication of Usability assessment of medical devices

Cynhaliodd y Labordy Profi Dyfeisiau Llawfeddygol (SMTL) efelychiad aml-ganolfan o'r cysylltydd ISO 80369-6 arfaethedig (ar y pryd) ar gyfer y llwybr niwro-acsonol yn 2014 (cyhoeddwyd y safon yn 2016, a gelwir y cysylltyddion bellach yn gysylltyddion NRFit).

Cynhyrchwyd y safon er mwyn helpu i liniaru'r perygl o bigiadau llwybr anghywir, megis achos Wayne Jowett yn 2001 lle chwistrellwyd cemotherapi mewnwythiennol yn ddamweiniol i'r asgwrn cefn, gan arwain at farwolaeth Wayne Jowett.

Cyflawnodd 38 doctor ac 17 nyrs driniaethau meddygol efelychiedig ar fanicinau, gan ddefnyddio dyfeisiau sydd â chysylltyddion Luer neu gysylltyddion drafft ISO 80369-6 'nad ydynt yn Luer'. Roedd y triniaethau'n cynnwys anesthesia asgwrn cefn; cemotherapi intrathecal; pigiad yn y lwynau, casglu hylif serebro-sbinol a mesur pwysau; gosod cathetr epidwral gyda phigiad bolws a defnydd gofal critigol. Ceisiodd cyfranogwyr groesgysylltu rhwng cysylltyddion niwrocaciaidd ac ystod o gysylltyddion dyfeisiau meddygol eraill i wirio bod y cynllun wedi cyflawni'r lefel ddymunol o ddiffyg cysylltedd.

Defnyddiwyd y data hyn i ddilysu defnyddioldeb y cysylltydd gan ISO, y Sefydliad Safonau Rhyngwladol. Wedi hynny mae'r Labordy Profi Dyfeisiau Llawfeddygol a chyfrangowyr eraill wedi ysgrifennu protocol defnyddioldeb a chanlyniadau'r astudiaeth, a chyhoeddwyd hwnnw y flwyddyn hon yn Anaesthesia:

Cook, TM, Wilkes A, Bickford Smith P, Dorn L, Stacey M, Kinsella SM, Sharpe P, Phillips P.

Multicentre clinical simulation evaluation of the ISO 80369-6 neuraxial non-Luer connector. Anaesthesia. 2019 May;74(5):619-629.



Methodd y mwyafrif o ymdrechion traws-gysylltiad, hyd yn oed gan ddefnyddio grymoedd clinigol uwch na'r arfer a, phan oeddent yn llwyddiannus, barnwyd eu bod o botensial risg clinigol isel, gan ddangos bod y cysylltydd wedi cyflawni'r bwriad o liniaru risgiau traws-gysylltiad. Yr eithriad oedd cysylltiad wedi'i alinio'n wael rhwng y slip nad yw'n Luer a chysylltydd Luer benywaidd, a arweiniodd at adolygu'r goddefiannau dimensiwn yn y safon i leihau'r risg hon, cyn cyhoeddi'r fanyleb derfynol yn 2016.

Daeth yr awduron i'r casgliad bod y cysylltydd niwcro-acsonol nad yw'n Luer ISO 80369-6 yn addas i'w ddefnyddio'n glinigol, a chyhoeddwyd y gwaith yn y llenyddiaeth a adolygwyd gan gymheiriaid ym mis Mai 2019.

Roedd staff SMTL yn rheoli'r prosiect hwn ac yn cynnal y dadansoddiad data ac ystadegol ar gyfer ISO ac ar gyfer y cyhoeddiad Anaesthesia. Mae'r gwaith yn cyd-fynd ag egwyddor gofal iechyd Darbodus 3 – asesodd y Labordy Profi Dyfeisiau Llawfeddygol y dyfeisiau hyn unwaith yn fyd-eang am eu defnyddioldeb, fel y gellid cyhoeddi safon ryngwladol. Mae dwsinau o wledydd ledled y byd, nid yn unig Cymru, wedi elwa ar y gwaith hwn. Mae'r gwaith hefyd yn canolbwyntio ar wneud dim niwed – y prif fwriad yw lleihau'r risg o bigiad trwy lwybr anghywir sydd wedi arwain at farwolaethau a niwed.

Mae hefyd yn cyd-fynd ag egwyddor 4 Gofal Iechyd Darbodus – darparodd yr astudiaeth dystiolaeth i alluogi clinigwyr yng Nghymru (a ledled y byd) i dderbyn bod y dyfeisiau newydd yn amnewidion priodol ar gyfer y dyfeisiau Luer traddodiadol. Roedd yn cyfiawnhau penderfyniad Cymru hefyd i osgoi mabwysiadu'r dyfeisiau Sicrwydd byrhoedlog gan leihau amrywiad diangen ledled Cymru.

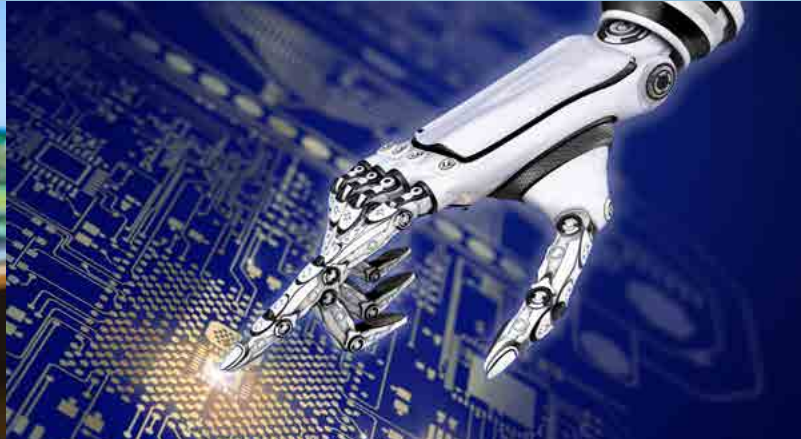


Astudiaeth

Dychwelyd i'r dudalen gynnwys



Cyfrifon Taladwy – Cysoni Cyfriflenni



m mhob sefydliad busnes a reolir yn dda, mae nifer o dasgau busnes sy'n gritigol. Un dasg sylfaenol yw talu anfonebau gan fod hyn yn sicrhau bod nwyddau a gwasanaethau yn parhau i lifo a bod cyflenwyr yn parhau i gyflenwi eu nwyddau a gwasanaethau a bod y berthynas rhyngddynt yn parhau i fod yn gryf.

Nid yw'r GIG yng Nghymru yn wahanol, ond mewn rhai agweddau, mae'r berthynas fusnes hon â chyflenwyr y GIG yn hollbwysig, gan fod y GIG yn ddibynnol ar dderbyn cynhyrchion meddygol a llawfeddygol critigol ynghyd â nwyddau a gwasanaethau o ddydd i ddydd y gallai fod eu hangen ar fyr rybudd.

Er mwyn cynnal y berthynas gref rhyngddynt ac i sicrhau bod busnesau'r GIG a'r Cyflenwyr yn parhau'n sefydlog, mae rhai rheolaethau yn hanfodol, nid yn unig i gynnal rheolaeth ariannol ond i sicrhau llif arian da.

Er mwyn sicrhau hyn, un dasg allweddol amlwg yw talu'r anfonebau ar amser pan fydd y cyflenwr wedi cyflenwi nwyddau a gwasanaethau ac wedi anfonebu amdanynt.

Fodd bynnag, yr hyn sydd yr un mor bwysig bob amser i unrhyw dîm Cyfrifon Taladwy yw bod yn ymwybodol faint sy'n ddyledus i'r cyflenwyr a phryd mae'n ddyledus.

Mae'r rheolaeth cysoni cyfriflenni yn cael ei chyflawni bob mis ar hyn o bryd ar gyfer y 100 prif gyflenwr GIG Cymru ond mae hyn yn cymryd gormod o amser, gan fod y GIG yng Nghymru, ar wahanol adegau, yn gallu delio â mwy na 20,000 o gyflenwyr ac, o bosibl, a miloedd lawer o gyfriflenni.

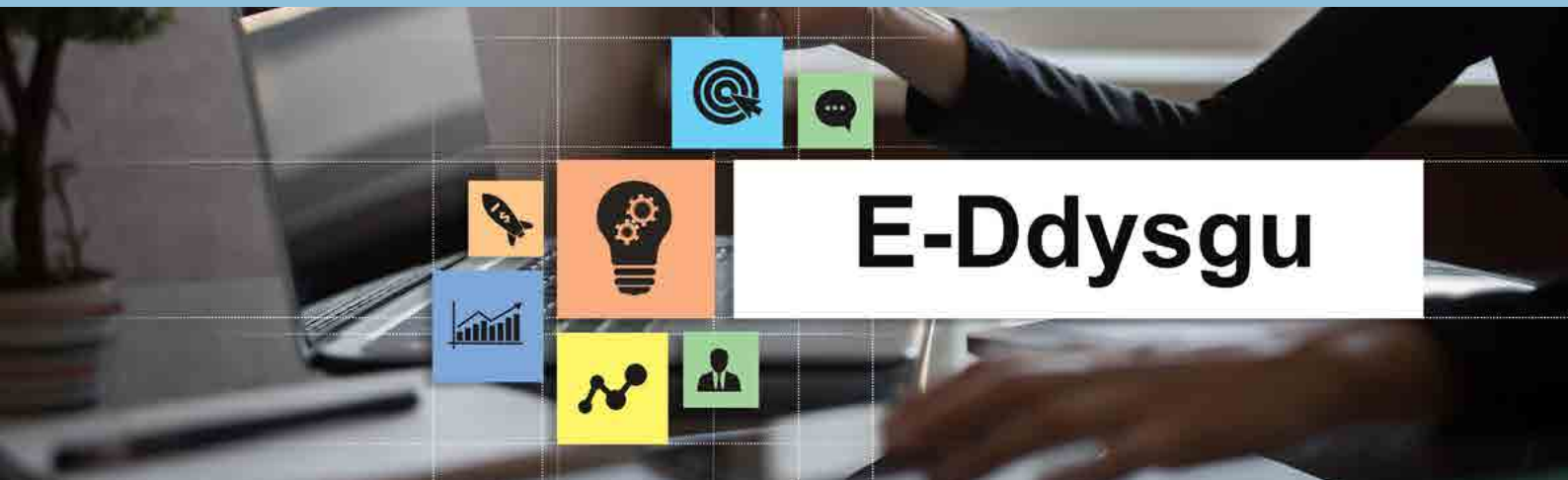
Mae'r ymarfer cysoni cyfriflenni yn dasg hanfodol gan ei fod yn sicrhau bod rheolaeth ariannol yn cael ei chynnal ac yn cadarnhau dyled GIG Cymru i Gyflenwyr. Wrth reswm, mae'r dasg hon yn un sy'n rhoi pwysau ar yr adran oherwydd y niferoedd mawr. Gall fod mwy na 20,000 o gyfriflenni y mis ar adegau penodol. Fodd bynnag, ni ellir rhoi'r gorau i'r dasg na ei gwneud yn llai aml; felly roedd angen dod o hyd i ateb i sicrhau bod y rheolaeth yn cael ei symleiddio a'i hawtomeiddio o bosibl.

Astudiaeth

Dychwelyd i'r dudalen gynnwys



Croesawu Arloesi a Chydweithredu yn y Sector Cyhoeddus yng Nghymru trwy e-Ddysgu cenedlaethol Learning@Wales ar gyfer Byrddau Iechyd ac Ymddiriedolaethau'r GIG ac Awdurdodau Lleol



E-Ddysgu

Mae Cymdeithas Llywodraeth Leol Cymru yn cynrychioli 22 Awdurdod Lleol yng Nghymru ac yn 2015 fe lansiodd blatfform e-Ddysgu cenedlaethol. Comisiynwyd y platfform e-Ddysgu hwn yn allanol. Cafwyd mynediad iddo trwy danysgrifiadau o grant gwerth £850,000. Cafwyd costau sylweddol pan oedd angen diweddarau'r platfform e-Ddysgu er mwyn iddo barhau i fod yn gyfredol. Y weledigaeth oedd cyflwyno ffyrdd newydd o weithio trwy uwchsgilio/cynyddu cyflogadwyedd staff. Ychydig o ddefnydd a wnaed o'r platfform oherwydd cyfyngiadau trwyddedau. Sefydlwyd gweithgorau gyda chynrychiolaeth o Adnoddau Dynol, Dysgu a Datblygu, Cyfarwyddwyr o Awdurdodau Lleol a Dysgu Digidol Cymru i drafod cydweithredu. Yn yr Adolygiad Seneddol o Iechyd a Gofal Cymdeithasol yng Nghymru 2018, cafodd y prosiect hwn ei gydnabod fel maes i'w ehangu, gydag argymhellion ar gyfer un system ddi-dor ar gyfer y sector cyhoeddus yng Nghymru.

Nod y prosiect oedd uwchsgilio'r Awdurdodau Lleol i reoli eu meicrowefan, defnyddwyr, datblygu e-Ddysgu ar Learning@Wales trwy'r canlynol:

- Rhaglenni Hyfforddi'r Hyfforddwr
- Sgiliau Datblygu e-Ddysgu
- Sicrhau Ansawdd
- Platfform e-Ddysgu Hyfforddiant gweinyddu/rheoli
- Archwiliadau/cymorth lleol
- Cynadleddau – mae llwyddiant y prosiect wedi'i seilio ar gydweithredu, gan ymgysylltu â 22 o Awdurdodau Lleol.

Mae hyn wedi'i ddatblygu ymhellach trwy ddiweddarau'r Bwrdd Rheoli Gwasanaeth dan gadeiryddiaeth Llywodraeth Cymru a bellachdanis-gadeiryddiaeth Cyfarwyddwr Cymdeithas Llywodraeth Leol Cymru. Mae gan y Bwrdd Rheoli Gwasanaeth rota o gynrychiolwyr o'r Awdurdodau Lleol.

Heb unrhyw gost, cefnogir 22 Awdurdod Lleol i drosglwyddo i Learning@Wales gyda 17/22 wedi cwblhau hyn. Ar gael 24 awr y dyddam 7 diwrnod yr wythnos trwy gyfrifiaduron personol/dyfeisiau symudol, cafodd ei ail-frandio ar gyfer y sector cyhoeddus gan alluogi osgoi costau sylweddol sy'n deillio o drefniadau/cytundebau a letyir yn allanol.

Mae'r prosiect yn darparu mynediad i gyrsiau cenedlaethol sy'n adrodd i Lywodraeth Cymruar gydymffurfio a dull un system ar gyfer Cymrusy'n galluogi dull cydweithredol ar gyfer e-Ddysgu ar draws y sector cyhoeddus yng Nghymru. Yr heriau cyn hyn oedd amrywiad mewn platformau e-Ddysgu / datrysiadau TG a oedd yn ei gwneud yn amhosibl adrodd ar gydymffurfiaid cenedlaethol yn gywir. Fe wnaeth manteisio i'r eithaf ar rwydweithiau 'Cymru gyfan' sy'n bodoli/creu rhai newydd alluogi ailgynllunio rôl, uwchsgilio/gwell capasiti. Roedd arweinyddiaeth/gwaith tîm trwy bartneriaeth/ymsgysylltu yn hanfodol er mwyn galluogi sefydliadau i 'fabwysiadu neu gyfiawnhau' oherwydd mynediad digyfyngiad i'r platform, cydymffurfiaid ar gyfer modiwlau gorfodol e.e. Mae Cam-drin Domestig wedi cynyddu'n sylweddol.

Roedd gwerthusiadau yn hynod gadarnhaol a byddant yn cael eu defnyddio i ddylanwadu ar ddatblygu e-Ddysgu 'Unwaith dros Sector Cyhoeddus Cymru'. Mae ymrwymiad i ddefnyddio Learning@Wales yn ymestyn i'r sector cyhoeddus ehangach hyd at ddyfodiad agendâu iechyd a gofal cymdeithasol a chyllido rheolaidd gan Lywodraeth Cymru.

Mae gan dîm Dysgu Digidol Cymru Ddesg Gymorth Cymru Gyfan i gynorthwyo defnyddwyr o Awdurdodau Lleol i gael mynediad i'r wefan a'i defnyddio. Mae dangosfyrddau yn cael eu cynhyrchu a'u darparu i Gymdeithas Llywodraeth Leol Cymru bob chwarter. Mae adroddiadau yn tynnu sylw at alwadau a gofnodwyd gan bob Awdurdod Lleol ac yn rhoi rhesymau pam mae'r defnydd o'r wefan wedi cynyddu o **150,000** i **295,000** o ddefnyddwyr, sy'n cael mynediad at amrywiaeth o'u cyrsiau lleol eu hunain a chysiau a gymeradwywyd gan Gymru Gyfan. Oherwydd yr hyder yn y wefan, mae Gweinyddwyr Awdurdodau Lleol wedi cynyddu nifer y cyrsiau sydd ar gael i staff. Darperir adroddiadau rheolaidd i Awdurdodau Lleol ar y defnydd o gyrsiau sy'n cael eu lanlwytho i systemau Adnoddau Dynol fel y gall pob Awdurdod Lleol adrodd yn lleol ar gydymffurfiaid statudol/gorfodol. Mae defnyddio'r platform wedi caniatáu dull mwy hyblyg i staff wneud gwaith e-Ddysgu.



Mae'r gwersi a ddysgwyd a'r profiadau a rannwyd yn cynnwys:

- Y GIG yn rhannu ei brofiadau trosglwyddo ag Awdurdodau Lleol o'r dechrau. Roedd hyn yn cynnwys rhwystrau diwylliannol sydd wedi'u gwreiddio'n ddwfn.
- Mae Awdurdodau Lleol sydd wedi trosglwyddo'n llawn yn rhannu eu siwrnai gydag Awdurdodau Lleol sy'n cychwyn trosglwyddo.
- Bydd y GIG ac Awdurdodau Lleol yn gweithio gyda meysydd eraill ar draws y sector cyhoeddus e.e. Gwasanaeth Tân a'r Heddlu, diweddarau'r fframwaith e-Ddysgu ar gyfer GIG Cymru i Strategaeth Dysgu Ddigidol e-Ddysgu ar gyfer Sector Cyhoeddus Cymru Gyfan.

Mae e-Ddysgu yn cael ei ddefnyddio'n eang ar draws GIG Cymru. Mae'n cael ei ddefnyddio yn helaeth er mwyn darparu dull hyblyg i tua 84,000 o weithwyr ddiwallu gofynion cydymffurfio statudol/gorfodol. Mae Learning@Wales yn blatfform dysgu digidol ar gyfer Cymru gyfan, a reolir gan Ddysgu Digidol Cymru, Partneriaeth Cydwasanaethau GIG Cymru.

Mae hon yn ystorfa ar gyfer deunyddiau e-Ddysgu/asesiadau cymhwysedd. Gyda nifer sylweddol o raglenni e-Ddysgu, gan gynnwys cyrsiau datblygu cenedlaethol statudol/gorfodol/proffesiynol (clinigol ac anghlinigol).

Datblygir cynnwys yn fewnol ac mae ar gael i Ofal Sylfaenol, cartrefi nyrsio/preswyl a Phrifysgolion gydag athroniaeth 'Unwaith i Gymru' – datblygir e-Ddysgu unwaith a'i rannu ar draws sefydliadau iechyd GIG Cymru. Gyda'r gallu i ddatblygu/cynnal e-Ddysgu yn hyblyg i fodloni gofynion polisi, roedd diddordeb gan y sector cyhoeddus yn ehangach i gael mynediad i'r platfform. Cydweithiodd Dysgu Digidol Cymru â Chymdeithas Llywodraeth Leol Cymru i gefnogi 22 Awdurdod Lleol i drosglwyddo defnyddwyr/adnoddau i Learning@Wales gan alluogi un system i Gymru.

Mae'r dull arloesol hwn o ddysgu digidol yn cael mwy o werth o'r adnoddau presennol ac yn helpu i ail-lunio gwasanaethau cyhoeddus ar y pethau sydd bwysicaf. O ganlyniad i'r dull un system ar gyfer Cymru, cofnodwyd bod Awdurdodau Lleol wedi arbed costau sylweddol o tua **£660,000** y flwyddyn.



Astudiaeth

Dychwelyd i'r dudalen gynnwys



Cyflogwr Arweiniol Sengl

Gwasanaeth arloesol sy'n cael ei ddarparu ar hyn o bryd gan Bartneriaeth Cydwasaethau GIG Cymru (a letyir gan Ymddiriedolaeth GIG Felindre) sy'n rheoli cyflogaeth meddygon teulu dan hyfforddiant, gan ddarparu trefniant cyflogaeth cyson trwy gydol hyfforddiant meddygon teulu. Mae'r gwasanaeth yn chwarae rôl sylfaenol yn agenda Gofal Sylfaenol Cymru Gyfan.

Mae PCGC yn darparu adnodd AD pwrpasol i gefnogi'r meddygon teulu dan hyfforddiant a'u sefydliadau lletyol. Mae tîm pwrpasol sy'n sicrhau bod yr holl faterion sy'n ymwneud â chyflogaeth meddygon teulu dan hyfforddiant yn cael eu rheoli'neffeithiol. Mae'r tîm yn gweithio ar y cyd gyda Byrddau Iechyd, practisiau hyfforddi meddygon teulu yng Nghymru ac Addysg a Gwella Iechyd Cymru (AaGIC) (sy'n parhau i oruchwylio'r gwaith o gyflwyno a darparu hyfforddiant ac addysg i feddygon teulu dan hyfforddiant).

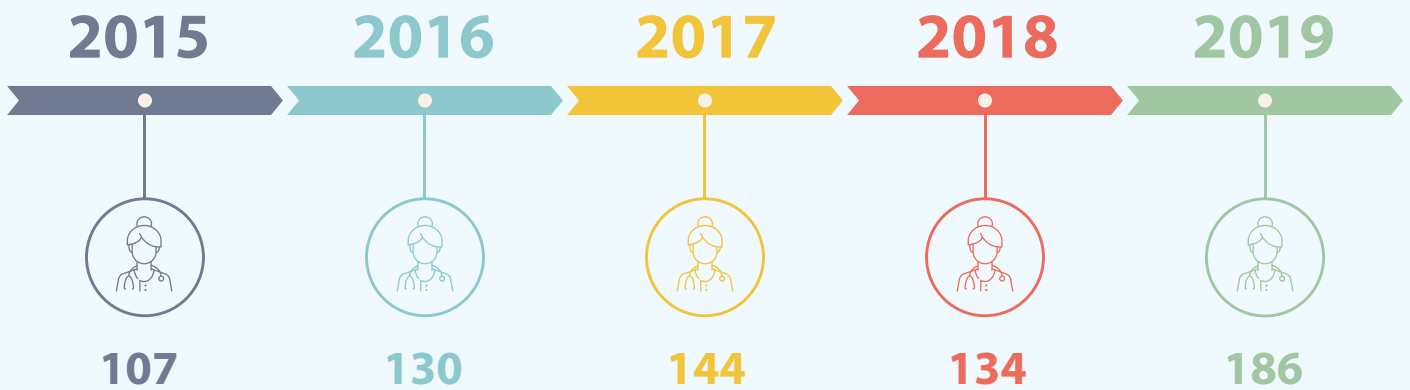
Mae strwythur Llywodraethu yn sail i'r model sy'n cynnwys Memorandwm Cydddealltwriaeth sy'n amlinellu Trefniadau'r Cyflogwr Arweiniol Sengl, cytundebau lefel gwasanaeth ar wahân rhwng PCGC a'r sefydliadau lletyol ar gyfer lleoliadau meddygon teulu, hyfforddiant a contractau addysgol rhwng AaGIC, hyfforddeion a darparwyr addysgol a'r hyfforddeion.

Mae hyfforddeion a sefydliadau staff eraill wedi clywed am fuddion y trefniant Cyflogwr Arweiniol Sengl. Cadarnhaodd arolwg diweddar a gynhaliwyd gan AaGIC bod oddeutu



68% o hyfforddeion yn teimlo'n rhwystredig ynglŷn â'r angen am wiriadau cyflogaeth wrth symud o Fwrdd Iechyd i Fwrdd Iechyd, cael eu cofrestru â gwahanol sefydliadau'r GIG o fewn misoedd a bod contractau yn dod i ben ar sawl achlysur. Mae hyn yn cael effaith ar eu gallu i gael morgais a'u hawl i gael absenoldeb mamolaeth/tadolaeth ac ati.

Dengys y siart isod y cynnydd yn nifer y meddygon teulu dan hyfforddiant o 2015 tan heddiw.



Mae meddygon teulu sy'n dychwelyd yn parhau i ddod i Gymru. Ers 2015, mae 4-5 wedi dychwelyd bob blwyddyn.

Ymgyrch Hyfforddi, Gweithio, Byw: Recriwtiwyd dau trwy ddigwyddiad Coleg Brenhinol yr Ymarferwyr Cyffredinol. Cychwynnodd y ddau yn 2018

Mae'r model Cyflogwr Arweiniol Sengl bellach yn cael ei ystyried ar gyfer y grwpiau hyfforddi eraill canlynol:-



Fferyllwyr cyn cofrestru (**160**)



Hyfforddeion Deintyddol Sylfaenol (**76**)



Hyfforddeion meddygol craidd (oddeutu **2200**)

Os yw hyfforddeion meddygol/fferyllwyr cyn cofrestru/hyfforddeion deintyddol sylfaenol craidd dan ofal trefniant Cyflogwr Arweiniol Sengl, bydd hyn yn golygu cysondeb ar draws Cymru ar gyfer yr holl gynlluniau hyfforddi yng Nghymru (mae 58 rhaglen hyfforddi gwahanol ar waith ar hyn o bryd). Gobeithio bydd hyn yn denu mwy o hyfforddai i Gymru gan fod cael un cyflogwr yn ffactor allweddol i hyfforddeion.

Astudiaeth

Dychwelyd i'r dudalen gynnwys



Prosiect Gorchuddion Cymunedol: Helpu i alluogi Gofal yn y Cartref



Mae Prosiect Gorchuddion Cymunedol PCGC yn cynnwys model cyflenwi newydd ar gyfer rhoi gorchuddion i gleifion yn y cyd-destun gofal sylfaenol.

Yn 2017, comisiynwyd adolygiad o reoli a chyflenwi gorchuddion i gleifion yn y gymuned gan Fwrdd Iechyd Prifysgol Hywel Dda. Nododd yr adolygiad hwn fod sawl system yn cael eu defnyddio i gynhyrchu archebion a chyflenwi cynhyrchion gofal clwyfau, gan gynnwys:

- Presgripsiynau.
- Cyflenwi uniongyrchol trwy Fferyllfeydd Cymunedol i Wasanaethau Cymunedol.
- Cyflenwi uniongyrchol i Wasanaethau Cymunedol.

Cafodd Nyrsys Ardal orchuddion trwy Ragnodwyr Annibynnol a Fferyllfeydd Cymunedol a arweiniodd at oedi yn nhriniaeth cleifion oherwydd bod staff clinigol ar bob lefel yn rhan o'r broses archebu.

Roedd diffyg rheolaeth ar wariant oherwydd nifer y staff a oedd yn rhan o'r broses archebu, a natur agored prisio tariff cyffuriau a defnyddio presgripsiynau. Ar ben hynny, roedd gwastraff cynnyrch o ganlyniad i gylchdroi stoc cyfyngedig.

Daeth cyfle i'r amlwg, i ddechrau fel cynllun peilot ym Mwrdd Iechyd Prifysgol Hywel Dda gan ddefnyddio seilwaith presennol y GIG gyda chefnogaeth PCGC.

Gwnaeth Cadwyn Gyflenwi PCGC, sydd wedi'i lleoli yn Ysbyty Tywysoges Cymru ym Mhen-y-bont ar Ogwr, brynu a storio llwyth o orchuddion gan ddefnyddio Contractau Cymru Gyfan a reolir yn ganolog gan Wasanaethau Caffael PCGC. Archebodd Gwasanaethau Cymunedol gynnyrch gan ddefnyddio system Oracle, ac yna gwnaeth Gwasanaeth Negesydd Iechyd PCGC ddosbarthu'r cynnyrch ochr yn ochr â'u gwasanaethau cymorth logistaidd presennol.

Nododd yr ymarfer peilot y buddion canlynol:

- Mynediad haws i orchuddion ac argaeledd gwell o eitemau priodol.
- Gostyngiad mewn gwastraff cynnyrch.
- Llai o wallau a gostyngiad mewn dyblygu (oherwydd ychydig o bresgripsiynau anghywir neu luosog).
- Arbed amser (gwnaeth cael gwared ar yr elfen bresgripsiynu ryddhau amser clinigol).
- Triniaeth gyflymach i gleifion.
- Safoni nyrsio a chynhyrchion.
- Arbed costau a gostyngiad yn y gwariant ar bresgripsiynau a ddefnyddir gan feddygon teulu.



Ers y peilot cychwynnol ym Mwrdd Iechyd Prifysgol Hywel Dda, mae'r cynllun wedi tyfu'n sylweddol, gan gynnwys ei gyflwyno'n llawn ar draws y Bwrdd Iechyd yn 2018. Yn fwy diweddar, ehangwyd y gwasanaeth i gwmpasu Bwrdd Iechyd Prifysgol Bae Abertawe a Bwrdd Iechyd Prifysgol Aneurin Bevan.

Ar ben hynny, wrth weithio ochr yn ochr â Bwrdd Iechyd Prifysgol Bae Abertawe a Bwrdd Iechyd Prifysgol Aneurin Bevan wrth ddatblygu datrysiadau sy'n gwella'n barhaus, roedd y gwasanaeth ei hun yn gallu esblygu a bellach mae modd i PCGC gynnig datrysiad Rheoli Stoc Cyfan. Ar gyfer y Byrddau Iechyd hyn, mae PCGC yn cynnal y broses rheoli stoc gyfan, gyda lefelau stoc yn cael eu cynnal trwy ddefnyddio systemau cod bar electronig, ac mae PCGC yn gyfrifol am yr holl waith archebu a chylchdroi stoc.

Bellach, mae'r model dosbarthu yn goresgyn yr holl broblemau a nodwyd gynt, mae'n darparu effeithlonrwydd ychwanegol o ran amser clinigol a rheoli stoc, hyn oll wrth barhau i sicrhau arbedion sylweddol yn erbyn costau traddodiadol gorchuddion Tariff Cyffuriau.

Amcangyfrifir y bydd y gwaith hyd yn hyn yn arwain at arbedion cronus sy'n fwy na £700K y flwyddyn i'r tri Bwrdd Iechyd, hyn oll wrth ddarparu llawer o fuddion sydd wirioneddol yn cyd-fynd ag ymrwymadau GIG Cymru o dan Ddeddf Llesiant Cenedlaethau'r Dyfodol. Mae gwaith yn mynd rhagddo i gyrraedd yr uchelgais o allu darparu gwasanaeth 'Unwaith i Gymru' lle byddai disgwyl i arbedion cost fod yn fwy na £1.5m.

Astudiaeth

Dychwelyd i'r dudalen gynnwys



System TG Cymru Gyfan ar gyfer Arlwyyo

Darperir arlwyyo i gleifion a'r rhai nad ydynt yn gleifion yn GIG Cymru fel rhan o ddarpariaeth gwasanaeth gyffredinol ac mae wedi bod yn mynd rhagddo ers blynyddoedd lawer.

Yn dilyn adroddiad gan Y Swyddfa Archwilio Genedlaethol yn 2011 ac adolygiadau pellach ym mis Medi 2016 a mis Mawrth 2017, cofnodwyd bod gwasanaeth arlwyyo i rai nad ydynt yn gleifion yn gwneud colled blynyddol o £2.5m, er bod y gwasanaeth yn derbyn cymhorthdal mawr.

Yn ogystal, mae cryn dipyn o wastraff bwyd – cofnodwyd ei fod oddeutu 6% (£1m). Mae astudiaethau eraill a gynhaliwyd wedi dod i'r casgliad bod cost gwastraff plât yn cyfrif am 20–25% o wastraff bwyd. Amcangyfrifir bod hyn werth oddeutu £4m.

Er mwyn goresgyn y problemau a amlinellir uchod, ymgwymerodd Swyddfa Rheoli Prosiect PCGC â'r prosiect ar ran GIG Cymru a Llywodraeth Cymru, ac fe'i noddwyd gan Bwyllgor y Bartneriaeth Cydwasaethau gyda'r bwriad o ddatblygu'r achos busnes a gweithredu datrysiad ar gyfer darparu Gwasanaethau Arlwyyo y gellid eu defnyddio ledled GIG Cymru.

Bydd hyn yn helpu i safoni'r ddarpariaeth arlwyyo ar draws GIG Cymru, yn galluogi rheoli costau a chynhyrchu arbedion ar gyfer y gwasanaeth ac yn cefnogi'r gostyngiad mewn gwastraff bwyd.



Cychwynnodd Pwyllgor y Bartneriaeth Cydwasaethau y prosiect ym mis Tachwedd 2017, ac fe gafodd ei gwblhau yn llwyddiannus ym mis Ionawr 2019.

Mabwysiadodd y prosiect broses achos busnes Llywodraeth Cymru gan ddefnyddio'r fethodoleg model pum achos a thrwy gyfres o weithdai, ymweliadau safle, diwrnodau arddangos a digwyddiadau ymgysylltu â rhanddeiliaid yn ymwneud â Byrddau Iechyd, Dietegwyr, Caffael a Phrofiad y Cleifion, datblygwyd yr achos busnes y nodwyd opsiwn a ffefrir ohono.

Ymwelodd tîm y prosiect â lleoliadau NHS England lle roedd systemau ar waith i lywio ymhellach y broses sy'n cael ei chynnal, megis Ysbyty Brenhinol Bryste ac Ysbyty Plant.

Disgwylir i'r opsiwn a ffefrir sicrhau buddion ariannol ac anariannol sylweddol gan gynnwys lle y'i gweithredir ond heb fod yn gyfyngedig i'r canlynol:

- Arbedion net o £1m y flwyddyn (GIG Cymru yn ei gyfanrwydd).
- Lefelau is o wastraff arlwyyo ar lefel Bwrdd Iechyd.
- Rheoli data gwasanaethau arlwyyo ar draws GIG Cymru yn gyson.
- Gwell Profiad i Gleifion.
- Gwell bwyd yn yr ysbyty trwy welliannau i'r gwasanaeth.

Daethpwyd â'r prosiect i ben yn llwyddiannus, gyda'r opsiwn a ffefrir yn cael ei gymeradwyo gan Bwyllgor y Bartneriaeth Cydwasanaethau. At hynny, mae'r system wedi'i rhoi ar waith yn llwyddiannus mewn nifer o Fyrddau Iechyd ers dod â'r prosiect i ben, gan gynnwys Bwrdd Iechyd Prifysgol Aneurin Bevan a Bwrdd Iechyd Prifysgol Caerdydd a'r Fro.



Astudiaeth

Dychwelyd i'r dudalen gynnwys



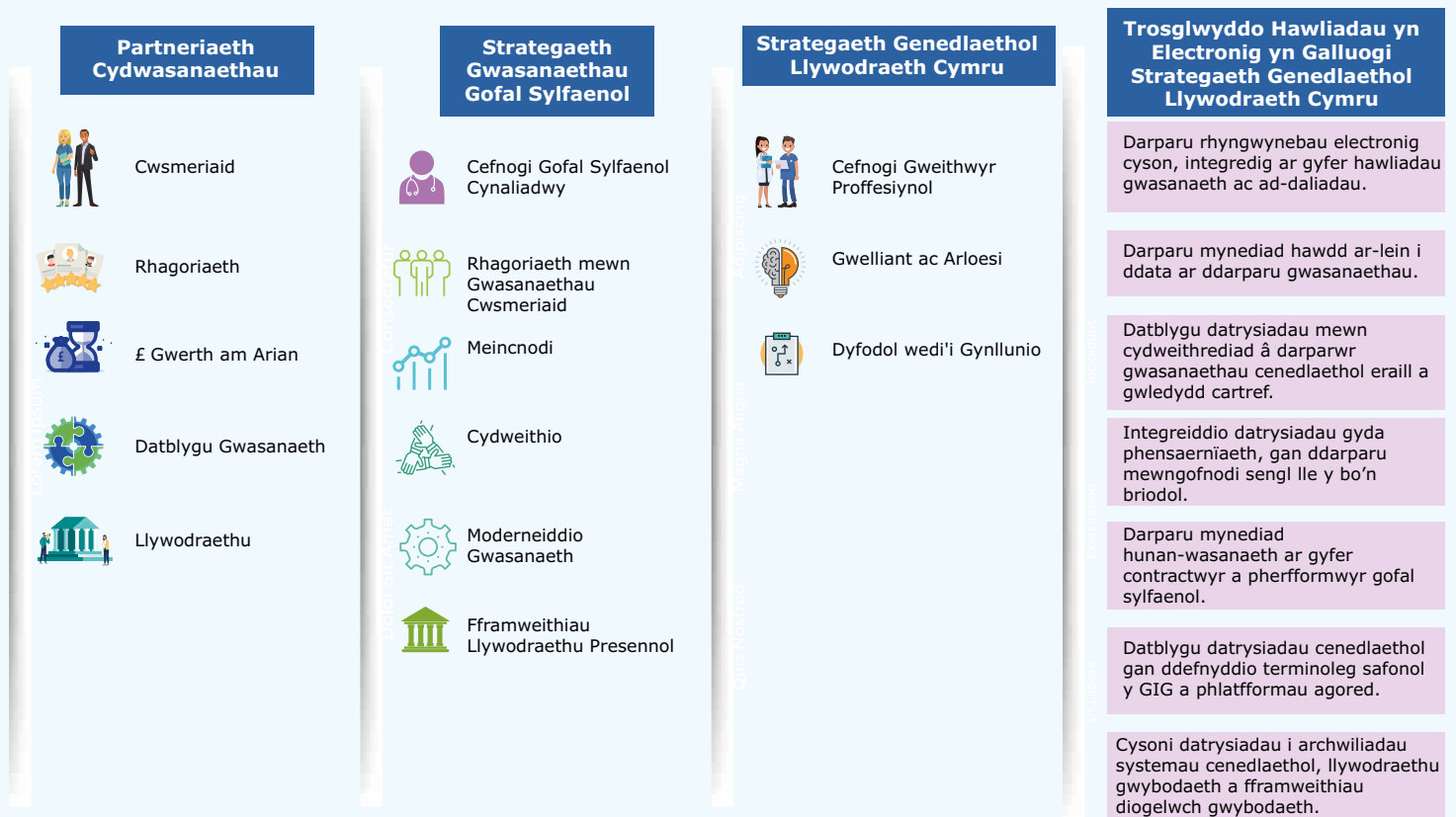
Trosglwyddo Hawliadau yn Electronig

Mae Trosglwyddo Hawliadau yn Electronig (ETC) yn anfon neges ddsbarthu electronig o'r fferyllfeydd atom ni yng Ngwasanaethau Gofal Sylfaenol. Bydd y neges yn darparu fersiwn electronig o wybodaeth ardstystio. Bydd y ffurflen presgripsiwn papur yn parhau i fod yr hawliad cyfreithiol am daliad.

Rydym wedi bod yn gweithio mewn partneriaeth â chydweithwyr yn Fferylliaeth Gymunedol Cymru, Cyflenwyr System Cofnodion Meddygol Cleifion a Gwasanaeth Gwybodeg GIG Cymru i ddiffinio'r hyn y bydd y neges honno'n ei gynnwys a sut y bydd yn cael ei throsglwyddo.

Wrth dderbyn y neges, rydyn ni'n ei phrosesu gan ddefnyddio'r hyn rydyn ni'n ei alw'n Beiriant Rheolau. Defnyddir y peiriant rheolau hwn i ddechongli'r data yn nghod bar 2D y presgripsiwn. Bydd ychwanegu'r neges ddsbarthu yn cynyddu nifer yr eitemau sydd wedi'u rhaglenwi sy'n cael eu bwydo drwodd i'n system cipio data.

Mae'r diagram canlynol yn dangos sut mae'r gwasanaeth ETC yn cyd-fynd â chydannau perthnasol Iechyd a Gofal Gwybodus ac amcanion strategol PCGC.



Manteision (ETC)

Unwaith y bydd ETC yn gwbl weithredol, bydd trefniadau didoli a chyflwyno yn cael eu symleiddio.

Mae ETC yn cynyddu'r nifer o bresgripsiynau y gall Gwasanaethau Gofal Sylfaenol eu prosesu yn awtomatig. Mae hyn yn lleihau faint sy'n cael eu prosesu â llaw a'r posibilrwydd o wall dynol. Trwy leihau prosesu â llaw, gallwn ddargyfeirio adnoddau nawr ar gyfer darparu cymorth a chyngor i gontractwyr ac adolygu a gwella'r profiad cyflwyno, hawlio a thalu yn barhaus.

Unwaith y bydd ETC wedi'i gyflwyno'n llawn, bydd angen llai o amser i brosesu cyfrifon fferyllfeydd. Yna bydd PCGC yn gweithio gyda Llywodraeth Cymru i gytuno ar gostau'r adnoddau sy'n ofynnol i brosesu'r presgripsiynau sy'n weddill â llaw ac asesu a ellir byrhau'r cylch talu ac a ellir talu cyfrifon yn gynt.

Blociau Adeiladu Gwasanaeth Presgripsiwn Electronig (EPS) Llawn

Mae ETC wedi'i gynllunio i sicrhau y gall integreiddio'n llawn gydag unrhyw ddatblygiad o Wasanaeth Presgripsiwn Electronig yn y dyfodol. Golyga hyn, cyn gynted ag y bydd neges bresgripsiwn electronig rhagnodwr i ddsbarthwr ar waith, y gellir gwireddu manteision llawn gwasanaeth di-bapur. I fferyllwyr ar gontract, bydd hyn yn golygu cyn lleied o drin, storio a chyflwyno papur a gwell llywodraethu gwybodaeth a diogelwch trwy negeseuon electronig diogel.



Astudiaeth

Dychwelyd i'r dudalen gynnwys



Carchar i Dri o Reolwr y GIG am dwyll yn y GIG gwerth £822,000



Dedfrydwyd tri o reolwyr GIG Cymru ar 2 Tachwedd 2018 yn Llys y Goron Merthyr Tudful i gyfanswm o 14 mlynedd o garchar (am dwyllo gwerth £822,000 oddi wrth Fwrdd Iechyd Addysgu Powys (BIAP) yn dilyn ymchwiliad cymhleth a hir gan Wasanaeth Atal Twyll GIG Cymru, sy'n cael ei letya gan PCGC. Cafodd Mark Evill ddedfryd o 7 mlynedd o garchar, cafodd Robert Howells 4 blynedd o garchar a chafodd Michael Cope 3 blynedd o garchar. Mark Evill drefnodd y twyll, gyda chymorth Robert Howells a Michael Cope. Cafodd Mr Evill a Mr Howells eu cyflogi trwy asiantaeth Resourcing Group fel rheolwyr prosiect yn adran ystadau'r Bwrdd Iechyd, ac roedd Cope yn gweithio i'r Bwrdd Iechyd yn uniongyrchol fel Uwchreolwr Ystadau.

Daeth i'r amlwg yn sgil yr ymchwiliad bod Evill a Howells yn adnabod ei gilydd cyn ymuno â'r asiantaeth ym Mwrdd Iechyd Addysgu Powys. Daeth cyhuddiad diennw i law trwy linell Atal Trais a Llygredd y GIG, oedd yn cyhuddo Evill a Howells o gamddefnyddio arian y GIG trwy dderbyn "taliadau" gan gontractwyr allanol.

Roedd dod o hyd i gontractwyr allanol, cymeradwyo tendrau a dyfynbrisiau, awdurdodi talu anfonebau a gwirio bod gwaith wedi ei gwblhau ymhlith cyfrifoldebau Evill. Clustnododd y Bwrdd Iechyd £342,000 ar gyfer prosiect cyflenwad dŵr a thrydan, a mynnodd Evill y dylai contractiwr penodol o'r enw George Morgan Ltd gael ei ddefnyddio.

Cadarnhaodd yr ymchwiliad a gynhaliwyd gan Wasanaeth Atal Twyll GIG Cymru y cafodd George Morgan Ltd ei sefydlu gan Evill mewn gwirionedd ac mai ef oedd yn ei redeg, a'i fwriad oedd ei dalu ei hun am y gwaith yr oedd i fod i'w gontractio ar ran y Bwrdd Iechyd. O dan gochl George Morgan Ltd, anfonebodd Evill y Bwrdd Iechyd gan ddefnyddio enwau ffug fel "Paul Hewson" a "David Evans", gan ennill dros £822,000. Mae Paul Hewson a David Evans yn fwy adnabyddus fel Bono a The Edge o'r band roc U2. Daeth i'r fei yn sgil yr ymchwiliad bod Evill wedi gwario tua £300,000 o'r arian a enillodd trwy dwyll ar nifer o dai yn Aberdâr a'r cylch, a'i fod wedi mynd ar wyliau moethus oedd yn cynnwys hedfan i Dubai ar ddsbarth busnes.

Prynodd watshis a cherbydau drud hefyd. Roedd Howells yn gwybod o'r cychwyn am gysylltiad Evill â George Morgan Ltd, ond cafodd Cope wybod am y cysylltiad yn ddiweddarach. Roedd y ddau â rhan yn y twyll am iddynt dderbyn llwgrwobrwyon gan Evill, a roddodd amlenni iddynt trwy'r blwch post a oedd yn cynnwys arian parod neu sieciau.

Canmolodd y Barnwr yr ymchwilydd arweiniol Cheryl Hill, Dirprwy Reolwr y Gwasanaeth Atal Twyll, a nododd fod ei hymchwiliad a'r gwaith paratoi ar gyfer yr achos wedi hwyluso'r broses farnwrol.

Cynhaliwyd gwrandawriad Deddf Enillion Troseddau 2002 yn Llys y Goron Abertawe ar 19 Medi 2019. Ar ddiwedd y gwrandawriad, gwnaeth y Barnwr dri Gorchymyn Atafaelu a oedd yn datgan y canlynol:

Byddai rhaid i Mark Evill ad-dalu Gorchymyn Atafaelu o £549,688.75, a fyddai'n cael ei dalu fel digollediad i Fwrdd Iechyd Addysgu Powys, erbyn 19 Rhagfyr 2019. Byddai methu â thalu'r Gorchymyn Atafaelu yn arwain at 65 mis arall o garchar.

Byddai rhaid i Robert Howells ad-dalu Gorchymyn Atafaelu o £13,248.24, a fyddai'n cael ei dalu fel digollediad i Fwrdd Iechyd Addysgu Powys, erbyn 19 Rhagfyr 2019. Byddai methu â thalu'r Gorchymyn Atafaelu yn arwain at 7 mis arall o garchar.

Byddai rhaid i Michael Cope ad-dalu Gorchymyn Atafaelu o £559.96, a fyddai'n cael ei dalu fel digollediad i Fwrdd Iechyd Addysgu Powys, erbyn 19 Rhagfyr 2019. Byddai methu â thalu'r Gorchymyn Atafaelu yn arwain at 14 diwrnod arall o garchar.



Meddai Cheryl Hill, Dirprwy Reolwr Gweithredol Twyll yng Ngwasanaeth Atal Twyll GIG Cymru:

"Mae'r canlyniad hwn yn rhoi neges glir bod y rhai sy'n twyllo GIG Cymru nid yn unig yn wynebu diswyddo ac erledigaeth, ond eir ar drywydd yr arian a ddygwyd i sicrhau ei fod yn dychwelyd i ble'r oedd i fod i fynd hefyd. Roedd Evill, Howells a Cope yn farus yn eu hymgais i ailgyfeirio arian y GIG i'w pocedi eu hunain, felly braf yw gweld bod arian y GIG wedi cael ei ad-dalu fel bod modd ei ddefnyddio at y dibenion gwreiddiol, sef gofal cleifion."



Astudiaeth

Dychwelyd i'r dudalen gynnwys



Mentrau Cydraddoldeb, Amrywiaeth a Chynhwysiant

Agenda Rhywedd

Ymunomniag Ymddiriedolaeth GIG Prifysgol Felindre wrth gynnal digwyddiadau misol a sesiynau ymwybyddiaeth yn edrych ar ein dealltwriaeth o'r hyn yw rhywedd a sut y gall rhagfarn ar sail rhywedd effeithio ar ein staff a'r gwasanaethau a ddarparwn.

Roedd yr adborth gan staff yn gadarnhaol wrth sylweddoli effaith rhagfarn ar sail rhywedd, yn amrywio o ddewis gyrfa i agweddau ac ymddygiadau. Dim ond pan fyddwn yn oedi i edrych ar ein hymddygiad a gwrando ar brofiadau pobl eraill y gallwn ddysgu a newid fel sefydliad, gan ddechrau'r sgrysiâu pwysig hynny ar gyfer newid. Croesawyd y sesiynau ac roeddent yn amrywio o arolwg ar y gweithle, gwyl ffilmau ar rywedd a dangos rhaglen ddogfen gan y BBC, i weithdai yn seiliedig ar falchder, deallusrwydd emosiynol ac ymwybyddiaeth o gam-drin domestig.

Roeddem yn falch iawn o gael siaradwyr gwadd yn ymuno â ni trwy gydol y flwyddyn, megis Dr Alison Parken (Sut Mae Rolau Rhywedd yn Newid), Norena Shopland (Hanes Menywod Cymru), Alex Drummond (Beth yw Rhywedd?) a'r cyfweiliad a'r clwb llyfrau poblogaidd 'How Not To Be A Boy' gyda Robert Webb.

Diwrnod Rhyngwladol y Menywod

Penllanw'r amrywiol ddigwyddiadau yn seiliedig ar thema a gynhaliwyd oedd dathliad #BalanceForBetter ym mis Mawrth, sef y diwrnod a gydnabyddir yn rhyngwladol ar gyfer dathlu llwyddiannau cymdeithasol, economaidd, diwylliannol a gwleidyddol menywod. Mae'r diwrnod hefyd yn nodi galwad i weithredu ar gyflymu cydraddoldeb rhywiol.

Roedd y diwrnod yn cynnwys cyfle i fynychu Caffi Menopos, Clwb Llyfrau neu Weithgaredd Aelod Ifanc. Yn ogystal â siaradwyr a gweithdai, roedd stondinau gwybodaeth ac arddangosfa o brosiect #LegendaryWomen Rhwydwaith Cydraddoldeb Menywod.



Taith ryng-ffydd

Gan weithio mewn partneriaeth ag Iechyd Cyhoeddus Cymru a Women Connect First, roeddem yn falch iawn o fynychu ymweliad Rhyng-ffydd, er mwyn cael gwybod rhagor am ein cymuned amrywiol a chrefyddau yng Nghaerdydd. Ymwelom â Sikh Gurdwara, Canolfan Bwdhyddion Tibet, Sanatan Dharma Mandal, Teml Hindŵaidd, a Mosg Dar-ul-Isra.



Roedd yn anrhydedd cael ein croesawu i'r addoldai â breichiau agored, i ddysgu a gwella ein dealltwriaeth fel grŵp.

Roedd yr adborth yn dangos bod pawb a fynychodd wedi adeiladu ar eu gwybodaeth bresennol am gredoau a diwylliannau eraill yng Nghymru a bod y diwrnod yn werthfawr o ran cydnabod y tebygrwydd ar draws y crefyddau, yn ogystal â pharchu'r gwahaniaethau.

Helpodd y daith i lunio pwysigrwydd ymgysylltu â'r cymunedau yr ydym yn eu gwasanaethu, er mwyn gwella ein gwasanaethau ar gyfer y cyhoedd ac i ddeall sut y gallwn ni, fel sefydliad, ddylanwadu ar gynhwysiant a chofleidio cydraddoldeb er budd a llesiant cenedlaethau'r dyfodol.

Dathlu amrywiaeth yn PRIDE Cymru

Cafodd traddodiad blynyddol a dathliad o gydraddoldeb, amrywiaeth a chynhwysiant ar gyfer GIG Cymru ei ailwampio eleni. Wedi'u cynnwys roedd crysau T, dawns wedi'i choreograffio, gwthio gwely ysbyty a dathliadau pen-blwydd y GIG yn 70 oed! Gofynasomi staff, cleifion a gwirfoddolwyr greu pompomau lliwgar ar gyfer y gwely a dawnsiom ar hyd y strydoedd i gân Ysbyty Gobaith Felindre, Hold My Hand (Jess Glynne).

Yn ymuno â ni am y tro cyntaf oedd ein fflyd cerbydau golau glas brys, sef Y Gwasanaeth Negesydd Iechyd, sy'n ymfalchïo yn y ffaith mai nhw yw olwynion y GIG. Aeth nifer helaeth o gydweithwyr PCGC ac aelodau o staff ar draws GIG Cymru i'r digwyddiad, ac roeddent yn llawn cyffro am gymryd rhan yn y dathliadau. Roedd yr awyrgylch yn wych, roedd yr haul yn gwenu ac roedd pawb yn mwynhau gan ddymuno "Happy Pride neu Pride Hapus" i'w gilydd. Roedd Caerdydd yn enfys lawn lliw!





Dangoswch Eich Enfys!

Mis Chwefror oedd Mis Hanes LHDT. Roedd yn gyfle i ni ddathlu bywyd a diwylliant pobl LHDT, ac i gefnogi cyflawniadau pobl a chymunedau LHDT. Nod y fenter oedd cydnabod pobl LHDT a chodi ymwybyddiaeth, hyrwyddo cydraddoldeb ac amrywiaeth ac, yn bennaf, annog trafodaeth. Roedd laniardau enfys ar gael, wrth i ni ymuno â Felindre i ofyn i staff ddangos eu henfysau!

Mae'r enfys yn symbol rhyngwladol o hunaniaeth ac undod pobl LHDT. P'un a ydych chi'n syth neu'n aelod o'r gymuned LHDT, gyda'n gilydd, gallwn gydnabod yr amrywiaeth yn ein cymunedau a helpu i greu cymdeithas fwy cynhwysol, trwy wisgo'r enfys i ddangos ein cefnogaeth i'n gilydd, bod yn esiampl neu ffrind.

Doedd dim rhaid gwisgo'r laniard enfys; gallai staff ddewis ei wisgo i ddangos eu cefnogaeth i gydweithwyr LHDT, ac i annog trafodaethau am y pwnc â chydweithwyr mewn modd agored a hyderus. Rydym yn falch o ddweud bod dros 500 o laniardau yn cael eu gwisgo ar draws y sefydliad o ganlyniad i'r fenter, sydd yn ei hail flwyddyn lwyddiannus. Golyga hyn bod oddeutu 25% o'r staff yn gwisgo eu henfysau â balchder!

