

Taflen Newyddion Gwasanaethau Caffael i Gwsmeriaid Hydref 2018

**Gwasanaethau
Caffael
Arloesi
Dros
Gymru**



**GIG
CYMRU
NHS
WALES**

Partneriaeth
Cydwasaethau
Gwasanaethau Caffael

Shared Services
Partnership
Procurement Services

Croeso

Cyfarwyddwr Gwasanaethau Caffael

Mark Roscrow



Croeso i rifyn diweddaraf ein taflen newyddion sydd, yn ôl yr arfer, yn cynnwys nifer o erthyglau nad ydynt ond yn gnewyllyn bach o'r ystod eang o waith sydd ar y gweill ar hyn o bryd. Mae wedi bod yn gyfnod heriol arall i'n timau o ystyried yr haf hir poeth (dydyn ni ddim yn cwyno), a roddodd bron cymaint o bwysau ar ein timau rheng flaen ag y mae'r gaeaf yn ei roi.

Prin y bydd cyfle i orffwys dros y misoedd nesaf wrth i'r "Brexit heb gytundeb" ymddangos yn fwyfwy tebygol, ac mae cynllunio sylweddol yn mynd rhagddo yn sgil hyn. Byddwn yn canolbwyntio ar sicrhau parhad nwyddau a gwasanaethau ar draws ystod eang o gynhyrchion, ac rydyn ni'n gweithio'n agos gyda'n cydweithwyr yn Adran Iechyd Llywodraeth Cymru a'r gweinyddiaethau datganoledig eraill.

Roeddwn i hefyd yn awyddus i sôn am yr ymatebion rydyn ni wedi eu derbyn mewn arolygon diweddar i gwsmeriaid, sy'n rhan bwysig o'r ffordd rydym yn talu sylw iddynt ac sydd wrth wraidd y gwaith rydym yn ei gyflawni. Er fy mod i'n falch o adrodd bod y mwyafrif o feysydd wedi derbyn ymatebion arbennig a fy mod i'n ddiolchgar am hyn, rwy'n cydnabod bod gwefan y Gwasanaethau Caffael wedi peri cryn drafferth am beth amser. Ar ôl rhannu hyn â chi, rwy'n falch o gyhoeddi ein bod bellach yn gwneud peth cynnydd da a bod y gwaith o gyfieithu'r tudalennau gofynnol i'r Gymraeg hefyd yn mynd rhagddo'n llwyddiannus. Rydw i bob amser yn gwerthfawrogi unrhyw adborth, cwynion neu ganmoliaeth, felly rhowch wybod i mi os oes gennych unrhyw farn am unrhyw agwedd ar y gwasanaeth.

Wrth i ni wynebu'r gaeaf, caf fy atgoffa ein bod yn dechrau ar y cylch cynllunio blynyddol ac, fel bob amser, byddwn yn dymuno cynnwys ein cwsmeriaid yn y gwaith o ddatblygu ein cynllun. Rydyn ni wedi derbyn peth arweiniad defnyddiol gan Lywodraeth Cymru ac rwy'n gwybod bod yr Adolygiad Seneddol wedi gwneud nifer o argymhellion ynghylch sut y byddwn yn mynd i'r afael â hyn gyda'n gilydd dros y misoedd nesaf. Eto, er y bydd gennym y broses ymgysylltu ffurfiol, byddwn yn croesawu unrhyw sylwadau/cyfraniadau i'n cynllun wrth i ni fynd ymlaen.

Rydw i'n gobeithio y cewch rywfaint o fudd o gynnwys y daflen newyddion ac, eto, os ydych yn dymuno ysgrifennu erthygl, byddai ein cydweithwyr yn gwerthfawrogi hyn yn fawr.

Diolch am ddarllen ein taflen newyddion

Os hoffech ragor o wybodaeth am unrhyw un o'r erthyglau yn y daflen newyddion hon, neu os hoffech gyflwyno erthygl ar gyfer y rhifyn nesaf, cysylltwch â:

alex.curley@wales.nhs.uk



@NWSSP



Partneriaeth
Cydwasaethau
GIG Cymru



Partneriaeth
Cydwasaethau
GIG Cymru

Dilynwch ni ar y cyfryngau cymdeithasol!

Gwasanaeth e-Gyfeirio Deintyddol Newydd

Bellach, bydd cleifion yng Nghymru sy'n cael eu hatgyfeirio ar gyfer gofal deintyddol arbenigol yn gallu dilyn statws eu hatgyfeiriad ar-lein.

Mae'n rhan o system atgyfeirio deintyddol digidol newydd sydd wedi ei ariannu gan Lywodraeth Cymru, a bydd yn cael ei gyflwyno yr hydref hwn. Un o fanteision y system yw y bydd y broses atgyfeirio yn gyflymach, ac mae disgwyl y bydd hyn yn lleihau'r amseroedd aros i gleifion. Bydd y system newydd yn disodli'r broses bapur bresennol, a gaiff ei defnyddio gan ddeintyddion i anfon atgyfeiriadau, sy'n gallu cymryd hyd at bedwar diwrnod i'w danfon drwy'r post. Bydd yn galluogi deintyddion i atgyfeirio cleifion y mae angen triniaeth ddeintyddol arbenigol arnynt, megis llawdriniaeth yn y geg ac orthodonteg, trwy ddefnyddio proses atgyfeirio electronig.

Caiff gwybodaeth o ansawdd uwch ei defnyddio i lywio penderfyniadau clinigol. Er enghraifft, bydd y templed atgyfeirio orthodontig newydd yn helpu'r deintydd sy'n atgyfeirio i gael amcan o angen, amseroldeb ac addasrwydd cleifion ar gyfer asesiadau a thriniaethau orthodontig.

Dywedodd Prif Swyddog Deintyddol Llywodraeth Cymru, Dr Colette Bridgman:

"Rydym yn falch o gyhoeddi dyfarniad y contract hwn. Gweithiodd nifer o sefydliadau a chlinigwyr yn galed iawn i greu'r system arloesol hwn.



Cymru, unwaith i'r system gael ei roi ar waith, fydd y wlad gyntaf yn y DU i weithredu system cwbl electronig ar gyfer atgyfeiriadau deintyddol."

"Rydyn ni'n rhagweld y bydd hyn yn cyfrannu at wireddu ein gweledigaeth o ofal deintyddol arbenigol sydd ar gael i'r rheiny sydd ei angen, yn y lleoliad mwyaf priodol."

Caiff sganwyr radiograff eu cynnig i bractisiau deintyddol yng Nghymru i sicrhau y caiff ffotograffau eglur eu hatodi i atgyfeiriadau, a bydd templedi atgyfeirio safonol yn sicrhau y caiff gwybodaeth gyson ei darparu i wasanaethau arbenigol y GIG.

Dyfarnwyd contract tair blynedd cychwynnol er mwyn cyflenwi'r gwasanaeth i FDS Consultants, ar ôl proses gaffael gadarn a gafodd ei harwain gan Wasanaeth Gwybodeg GIG Cymru, mewn cydweithrediad â Llywodraeth Cymru, gweithwyr deintyddol proffesiynol, Iechyd Cyhoeddus Cymru a Byrddau Iechyd.

Mae FDS Consultants yn darparu gwasanaeth tebyg i nifer o ymddiriedolaethau yn NHS England.

Bydd y gwasanaeth ar gael o fis Hydref 2018 yn y Byrddau Iechyd sydd wedi ei fabwysiadu'n gynnar, sef Bwrdd Iechyd Prifysgol Abertawe Bro Morgannwg a Hywel Dda.

Mae FDS Consultants yn darparu gwasanaeth tebyg i nifer o ymddiriedolaethau yn NHS England. Bydd y gwasanaeth ar gael o fis Hydref 2018 yn y Byrddau Iechyd sydd wedi ei fabwysiadu'n gynnar, sef Bwrdd Iechyd Prifysgol Abertawe Bro Morgannwg a Hywel Dda. Mae disgwyl y bydd y gwasanaeth ar gael ledled Cymru erbyn mis Mawrth 2019.

Rhagor o wybodaeth

Am ragor o wybodaeth, cysylltwch â [Katharine Fletcher](#), Arweinydd Caffael Strategol ar gyfer Rheoli Gwybodaeth a Thechnoleg.

Cytundeb Fframwaith GIG Cymru ar gyfer Rhoi Triniaethau Clinigol, Llawfeddygol a Diagnostig

Mae Gwasanaethau Caffael, gyda chymorth amhrisiadwy cynrychiolwyr Byrddau Iechyd, wedi datblygu Cytundeb Fframwaith ar gyfer darparu Triniaethau Clinigol, Llawfeddygol a Diagnostig gan ddarparwyr masnachol allanol.

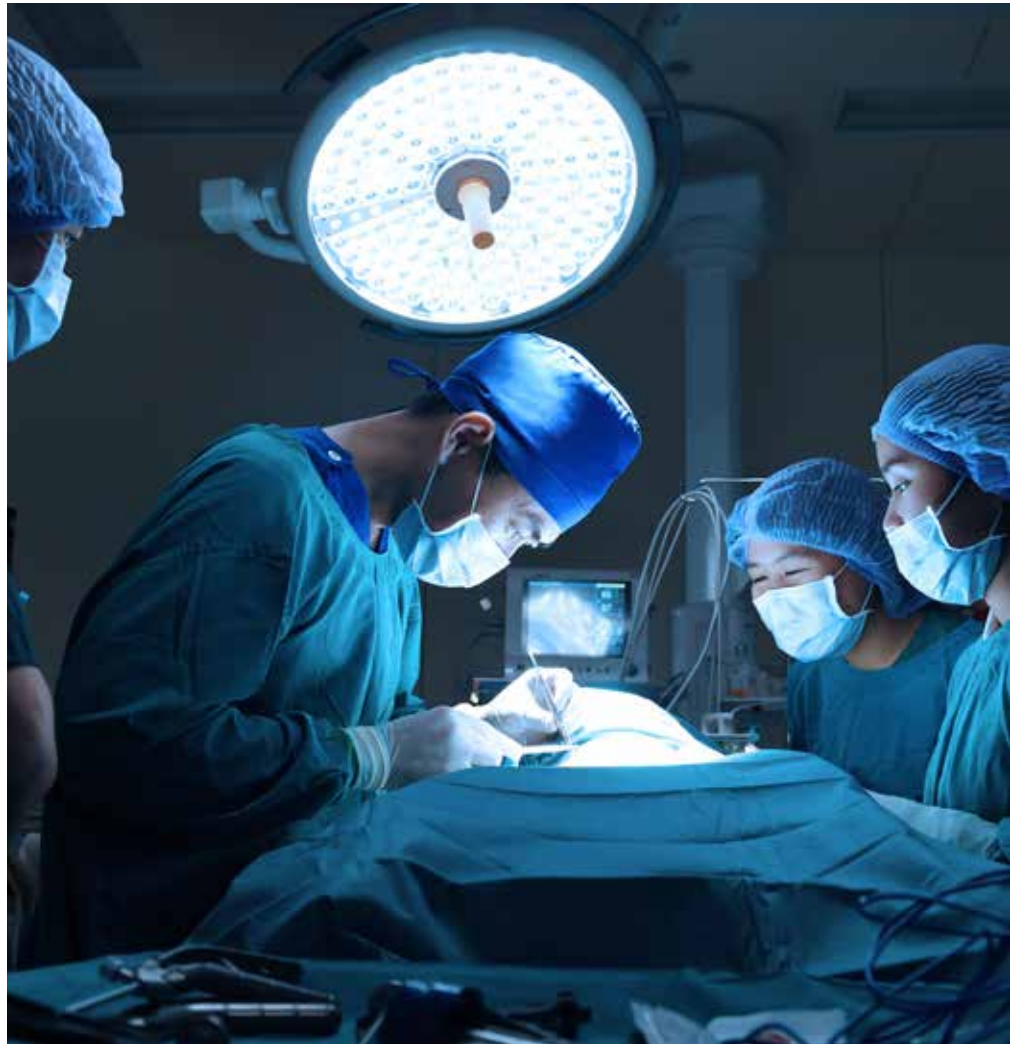
Mae datblygu'r fath drefniant yn deillio o'r angen i gytuno ar y fath drefniant sy'n canolbwyntio ar Gymru, yn bennaf i gefnogi Byrddau Iechyd a chanddynt alw byr dymor a phroblemau capasiti. Yn fras, mae'r Cytundeb wedi ei rannu'n ddwy ran:

- Rhan 1: Defnyddio gwasanaethau allanol, lle y mae GIG Cymru yn atgyfeirio cleifion i wasanaeth nad yw'n rhan o GIG Cymru; a
- Rhan 2: Defnyddio gwasanaethau mewnol, lle y caiff cyfleusterau GIG Cymru eu defnyddio i ddarparu gwasanaethau.

Mae'r Fframwaith cychwynnol yn cynnwys y canlynol:

Diagnosteg y Fron, Diagnosteg Gardiaidd, Diagnosteg yn ymwneud â Chardioleg, Sganio CT, Dermatoleg, Diagnosteg y Glust, Trwyn a Gwddf (ENT), Endosgopi (gan gynnwys Cystosgopi), Gastroenteroleg, Llawdriniaeth Gyffredinol, Gynecoleg, Sganio MRI, Diagnosteg yn ymwneud â Niwroleg, Niwrowyddoniaeth, Offthalmoleg, Llawdriniaeth ar y Genau a'r Wyneb, Llawdriniaeth Orthopedig, Rheoli Poen, Llawdriniaeth Blastig, Diagnosteg Uwchsain Thorasig, Wroleg a Diagnosteg Fasgwlaidd.

Bydd y Cytundeb yn dod i rym ar 1 Awst 2018 a bydd yn ddilys am gyfnod o bedair blynedd.



Mae sawl Bwrdd Iechyd eisoes wedi defnyddio'r Cytundeb yn llwyddiannus i sicrhau capasiti ychwanegol yn yr adrannau Dermatoleg, Offthalmoleg ac Orthopedeg. Yn ogystal, mae nifer o gontractau sydd ar fin cael eu cymeradwyo ('call-off contracts') ar y gweill ar hyn o bryd.

Bydd sesiwn 'gwersi a ddysgwyd' yn cael ei chynnal yn dilyn y broses o gymeradwyo'r contractau, er mwyn gwella effeithlonrwydd y broses. Mae cyfres o ganllawiau ategol a dogfennau templed wedi cael eu datblygu i gefnogi'r Fframwaith.

Mae gwybodaeth ar gael ar wefan Gwasanaethau Caffael Partneriaeth Cydwasanaethau GIG Cymru:

http://www.procurement.wales.nhs.uk/serviceusers/framework_clinical_surgical_diagnostics

Noder y bydd angen i chi gofrestru/mewngofnodi i weld yr wybodaeth hon (clicwch 'Parhau i'r wefan' pan fydd neges diogelwch yn ymddangos).

Rheoli Perfformiad Cyflenwyr

Rheoli Perfformiad Cyflenwyr (SPM) yw'r ddisgyblaeth o gynllunio'n strategol a rheoli'r holl ryngweithio â sefydliadau trydydd parti sy'n cyflenwi nwyddau a/neu wasanaethau i sefydliad, er mwyn cynyddu gwerth y rhyngweithio hynny. Meddwl Ymlaen Mae sefydliadau yn cydnabod bod angen defnyddio SPM i fesur, dadansoddi a rheoli perfformiad Cyflenwr er mwyn arbed costau, lliniaru risgiau a hyrwyddo gwelliant parhaus.

Caiff y prosiect SPM ei reoli gan Romano Provini a Melanie Jones trwy The Business Excellence Group. Ers lansio'r dull ym mis Hydref 2017, rydym wedi gweld cynnydd yn y nifer sy'n ei ddefnyddio ar draws timau rheng flaen a thimau cyrchu, sy'n golygu ein bod yn dechrau creu plattform sy'n gwella ein gwybodaeth am gyflenwyr ac sy'n casglu meysydd i'w trafod ar draws yr agenda caffael ehangach.

Byddwn yn parhau i fonitro'r nifer sy'n dechrau mabwysiadu'r dull.

Mae gan y dull ddwy ffrwd ar hyn o bryd; Perfformiad Cyflenwi i Storfeydd (cofnod o faterion yn ymwneud â chyflenwi a godir gan ein storffeydd rhanbarthol) a thempled safonol ar gyfer ein cyfarfodydd â chyflenwyr. Caiff y drydedd ffrwd ei llywio gan broses gwyno safonol i gwsmeriaid (mae Grŵp Gorchwyl a Gorffen wedi cael ei sefydlu i ganolbwyntio ar gyflawni hyn).

Mae pob tîm rheng flaen a thîm cyrchu wedi pennu Perchennog SPM. Mae'r Perchennogion yn allweddol i hyrwyddo defnydd y dull SPM. **Mae'n bwysig ein bod yn defnyddio'r dull SPM yn fwyfwy er mwyn cefnogi ein gwaith o reoli contractau a sicrhau mwy o werth o'n cytundebau.**

Mae gan y broses SPM fanteision niferus;

- Mae'n darparu porth canolog ar gyfer deialog a mesur perfformiad cyflenwyr ar draws y timau
- Mae'n mynd i'r afael â phroblemau parhad busnes posibl o ran gwybodaeth y gellir dod o hyd iddi am gyflenwyr (nid unigolion yn unig sy'n meddu ar wybodaeth, a gall unigolion newid swyddi neu newid pa gategorïau/cyflenwyr maent yn eu rheoli)
- Mae'n darparu cofnod o'r ffordd y mae'r cyflenwr yn perfformio mewn meysydd gwahanol neu mewn Byrddau Iechyd/ Ymddiriedolaethau gwahanol

- Mae'n tynnu sylw at arfer gorau fel bod modd dangos ein bod yn cydymffurfio â safonau amrywiol (ISO9001, ISO27001).

Cofiwch – nid yw'r cofnod ond yn ddefnyddiol os yw staff yn cymryd amser i gofnodi ac adolygu gwybodaeth!

Mae'r agenda caffael ehangach yn newid. Mae deddfwriaeth newydd wedi dod i rym (e.e. y Rheoliad Diogelu Data Cyffredinol a'r Ddeddf Caethwasiaeth Fodern i enwi enghreifftiau diweddar); felly, mae angen i ni fod yn ymwybodol o'r amgylchedd sy'n newid o hyd a bod yn rhagweithiol yn y ffordd rydym yn rheoli perfformiad cyflenwyr yn y cyd-destunau hyn. Bydd y dull SPM yn esblygu i gwmpasu'r ddeialog newidiol rhwng ein cyflenwyr a'n hunain. Y cam nesaf fydd symud tuag at gerdyn sgorio SPM ar Qlikview.

Bydd hyn yn golygu y caiff rhagor o elfennau'r Templed Cyfarfodydd eu rhestru yn ôl safon/eu sgorio trwy ddefnyddio'r dull Coch, Melyn a Gwyrdd.

Rhagor o wybodaeth

Cysylltwch â:

Melanie Jones

melanie.jones14@wales.nhs.uk

neu Romano Provini

romano.provini2@wales.nhs.uk



Dyfarnu Dyfeisiau Mynediad Fasgwlaidd Diogel

Yn ddiweddar, penderfynodd Gwasanaethau Caffael PCGC ar ddyfarniad y Contract Peiriannydd Diogelwch – Dyfeisiau Mynediad Fasgwlaidd, gan sicrhau arbedion blynyddol o **£77,195 (9.47%) i GIG Cymru**.

Mae'r contract wedi ennill ei blwyf ac mae'n cydymffurfio â Rheoliadau Iechyd a Diogelwch (Offer Miniog mewn Gofal Iechyd) 2013 (y Rheoliadau Offer Miniog).

Ers dyfarnu'r Contract Peiriannydd Diogelwch – Dyfeisiau Mynediad Fasgwlaidd yn 2014, bu cynnydd sylweddol yn y defnydd o ganwlâu diogelwch (**93%**) sy'n golygu gostyngiad yn y defnydd o ganwlâu safonol (**87%**).



Penderfynwyd dyfarnu i ddau ddarparwr, sef Becton Dickinson a B Braun. Y rheswm dros hyn oedd bod dau fath o fecanwaith diogelwch. Er bod y ddau ohonynt yn ganwlâu diogelwch gweithredol, mae gan un ohonynt fecanwaith sbring sy'n cloi am ben y nodwydd pan gaiff y nodwydd ei thynnu o'r canwla, tra bo'r canwla arall yn gosod gwain dros y nodwydd wrth ei thynnu o'r canwla. Mae'r ddwy ddyfais yn gofyn am dechneg wahanol i wthio nodwydd y canwla i mewn ac i'w thynnu.

Mae ystod o ganwlâu ar gael i'w harchebu yn storfeydd Gwasanaethau Caffael PCGC ym Mhen-y-Bont ar Ogwr, Dinbych a Chwmbrân.

Am ragor o wybodaeth, cysylltwch â: vicky.evans@wales.nhs.uk neu kirsty.rice@wales.nhs.uk

Gwasanaeth Atgyweirio Cadeiriau Olwyn ar gyfer Gwasanaeth Osgo a Symudedd Gogledd Cymru

Yn ddiweddar, mae Tîm Caffael Lleol Bwrdd Iechyd Prifysgol Betsi Cadwaladr wedi cwblhau proses dendro gystadleuol am Wasanaeth Atgyweirio Cadeiriau Olwyn Cymeradwy ar gyfer y Gwasanaeth Osgo a Symudedd yng Ngogledd Cymru.

Mae'r Gwasanaeth Osgo a Symudedd wedi'i leoli yn Wrecsam ac mae'n darparu ar gyfer oddeutu 15,000 o ddefnyddwyr gwasanaeth yng Ngogledd Cymru a Gogledd Powys. Darperir y Gwasanaeth Osgo a Symudedd gan Fwrdd Iechyd Prifysgol Betsi Cadwaladr, ond mae'n darparu ar gyfer yr holl ardal uwchben y llinell doredig ar y map hwn o Gymru hefyd:



Yn ystod 2016–2017, gwnaeth yr Atgyweiriwr Cadeiriau Olwyn Cymeradwy presennol **5512** o gyflenwadau, **4575** o atgyweiriadau, adnewyddodd **1649** o gadeiriau olwyn, ymgwymerodd â **692** o weithgareddau cynnal a chadw a gynlluniwyd ar gadeiriau olwyn modur, gwnaeth **2906** o gasgliadau ar gyfer y gwasanaeth ac roedd ganddo **1073** o gadeiriau olwyn mewn stoc!

Cwblhaodd y Gwasanaethau Caffael broses dendro gystadleuol yn dilyn gweithdrefn gyfyngedig Cyfnodolyn Swyddogol yr Undeb Ewropeaidd. Cyflwynodd pum cyflenwr ymateb i'r Holiadur Cyn-gymhwyso. Cafodd pedwar cyflenwr eu rhoi ar y rhestr fer, ar ôl iddynt ddangos bod modd iddynt fodloni gofynion yr Holiadur Cyn-gymhwyso.

Cafodd y cyflenwyr ar y rhestr fer eu gwahodd i fynychu Diwrnod Agored i Gyflenwyr, lle rhoddwyd cyflwyniad gan Stephen Jones, Rheolwr Cyffredinol y Gwasanaeth Osgo a Symudedd a Carys Griffiths, Rheolwr Busnes Caffael, er mwyn rhoi trosolwg i'r cyflenwyr o Wasanaeth Gogledd Cymru a'r Broses Gaffael, yn ogystal ag amserlen a thaith o gwmpas adeilad y Gwasanaeth Osgo a Symudedd.

Cyflwynodd dau gyflenwr ar y rhestr fer eu hymateb i'r gwahoddiad i dendr. Cafodd y cyflenwyr hyn eu gwahodd i roi cyflwyniad hanner awr a chyfweiliad wedi hynny ar y ffordd y byddent yn darparu'r Gwasanaeth Atgyweirio Cymeradwy a beth arall y gallent ei gyflwyno i'r contract, er mwyn galluogi'r grŵp prosiect i ddo i gasgliad ynghylch sgorio'r Amlen Dechnegol.

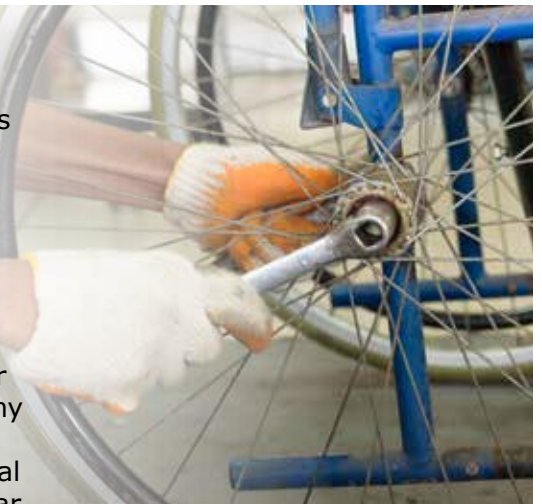
Dyfarwyd y tendr hwn ar sail y tendr mwyaf manteisiol yn economaidd, lle roedd 60% o'r meini prawf yn seiliedig ar Ansawdd a 40% o'r meini prawf yn seiliedig ar Gost.

Cafodd y contract newydd ei ddyfarnu i'r cyflenwr presennol Ross Care. Pan fydd yn gweithredu'r contract newydd, bydd Ross Care yn ychwanegu gwerth i'w wasanaeth presennol trwy gynnig modur pedair olwyn fel rhan o'r casgliad, er mwyn sicrhau bod y gwasanaeth argyfyngau yn parhau yn ystod tywydd garw, ac er mwyn darparu'r gwasanaeth i'r cleifion hynny sy'n byw mewn ardaloedd mwy gwledig o fewn yr ardal mae'r contract yn darparu ar ei chyfer.

Yn ogystal, mae Ross Care wedi ymrwymo i ddarparu Rhaglen Gwerth Cymdeithasol, sy'n cynnwys y canlynol:

- Darparu cymorth logistaidd er mwyn cludo cyflenwadau i fanciau bwyd lleol Ymddiriedolaeth Trussell
- Cynnal diwrnodau Gwirio Cadeiriau Olwyn yn y gymuned, gan ddarparu gwasanaethu ac atgyweirio yn rhad ac am ddim yn y fan a'r lle
- Cefnogi ei Reolwr Gweithrediadau Lleol gyda nawdd ac absenoldeb â thâl i gyflawni ei rôl fel Cyfarwyddwr Pride yng Nghaer. Ymysg cyfrifoldebau amrywiol, mae'r rôl hon yn cynnwys sicrhau hygyrchedd mewn digwyddiadau a gaiff eu trefnu.

Yn ychwanegol at hynny, mae'r arbedion y mae'r cyflenwr wedi eu sicrhau wedi arwain at arbediad sy'n rhyddhau arian o **£25,886** ar y tâl gwasanaeth blyneddol!



Addysg a Gwella Iechyd Cymru – Gwasanaethau Caffael Partneriaeth

Llywiodd Adroddiadau Evans a Williams y dull fyddai'n cael ei fabwysiadu wrth ffurfio Addysg a Gwella Iechyd Cymru (HEIW), sef adeiladu ar y gwaith a gwblhawyd eisoes gan nifer o sefydliadau e.e.

Gweithlu PCGC, Gwasanaethau'r Gweithlu, Addysg a Datblygu y Bartneriaeth Cydwasaethau (WEDS), y Ddeoniaeth ym Mhrifysgol Caerdydd a Chanolfan Addysg Fferyllol Cymru i Raddedigion (WCPPE).

Yn y rhan 'Camau Gweithredu Ategol', cydnabu Adolygiad Seneddol o Iechyd a Gofal Cymdeithasol yng Nghymru (Ionawr 2018) werth trefniadau cydwasaeth e.e. PCGC. Ymysg nifer o wasanaethau eraill ym mhortffolio PCGC, mae'r adran Gwasanaethau Caffael mewn safle delfrydol i gefnogi swyddogaethau Addysg a Gwella Iechyd Cymru, am ei bod eisoes yn gweithio at fodel gweithredu cyffredin.

Felly, mae'n cynyddu arbedion effeithlonrwydd i'r eithaf, gan sicrhau gwerth ar gyfer y bunt iechyd yng Nghymru trwy arferion cydweithredol.

Roedd cydweithwyr y Gwasanaethau Caffael a fynychodd y lansiad swyddogol ar 24 Medi yn Stadiwm Dinas Caerdydd, yn barod i groesawu lansiad Addysg a Gwella Iechyd Cymru ar 1 Hydref 2018, yn cynnwys Mark Roscrow (Pennaeth Gwasanaethau Caffael PCHC), Christine Thorne (Pennaeth Caffael) a Paul Thomas (Rheolwr Busnes Caffael).

Roedd y siaradwyr pwysig yn y digwyddiad yn cynnwys Andrew Goodall (Y Cyfarwyddwr Cyffredinol ar gyfer Iechyd a Gwasanaethau Cymdeithasol a Phrif Weithredwr GIG Cymru), Alex Howells (Prif Weithredwr), Dr Chris Jones (Cadeirydd) a Vaughan Gething (Ysgrifennydd y Cabinet dros Iechyd, Llesiant a Chwaraeon).

Bydd y dull newydd yn sicrhau'r canlynol:

- Symleiddio strwythurau a phrosesau er mwyn cryfhau cydweithio ar draws asiantaethau, gan sicrhau cysondeb ac effeithiolrwydd o ran cost
- Datblygu dull sefydliadol cydlynol a phenodol a all hybu dulliau Cymru gyfan
- Cael gwared ar rwystrau artiffisial – yn strwythurol ac yn ariannol
- Gwneud y gorau o werth y buddsoddiad mewn addysg a hyfforddiant iechyd yng Nghymru.



Uwch-dîm rheoli Addysg a Gwella Iechyd Cymru yn y lansiad

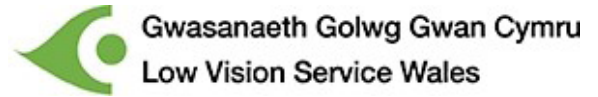
Bydd swyddogaethau craidd Addysg a Gwella Iechyd Cymru yn cynnwys y canlynol:

- Cynllunio'r gweithlu yn strategol – rhoi eglurder ynghylch y ffordd y bydd prosesau cenedlaethol a lleol yn gweithio gyda'i gilydd
- Comisiynu addysg – ar gyfer pob agwedd ar y gweithlu, gweithio gyda sefydliadau'r GIG i sicrhau bod adnoddau addysg a hyfforddiant ar lefel genedlaethol a lleol yn canolbwyntio ar flaenoriaethau strategol – i gynnwys addysg a hyfforddiant israddedig ac ôl-raddedig
- Llunio rolau sefydliadol – nodi'r rolau sydd eu hangen yn y GIG i fynd i'r afael â'r newidiadau ym modelau'r gweithlu a'r newidiadau o ran darparu gofal
- Gyrfaoedd y GIG – gweithio gyda sefydliadau allweddol i sicrhau ein bod yn hyrwyddo'r amrywiaeth o yrfaedd yn y GIG.

Roedd bod yn aelod o Ffrwd Waith Cyllid Llywodraeth Cymru yn gyfle prin i'r Gwasanaethau Caffael arsylwi ar gymhlethdodau a mecanwaith y gwaith o greu sefydliad newydd yn y GIG. Roedd y lansiad ei hun yn gyfle gwych i gydweithwyr y Gwasanaethau Caffael wrando a dysgu am Addysg a Gwella Iechyd Cymru a dod i adnabod adrannau newydd yn well. Bydd cyfarfod â chydweithwyr mor gynnar â phosibl yn helpu i ffurfio cynllun gwaith â blaenoriaeth. Mae'r ffaith bod yr adran Gwasanaethau Caffael yn ymgysylltu'n gynnar yn profi ei bod yn ymrwmo i weithio'n galed ac yn rhoi gwerth ar ei pherthnasau â chwsmeriaid. Bydd cynllunio'n brydlon, yn unol â blaenoriaethau Addysg a Gwella Iechyd Cymru, yn helpu i gyflawni canlyniadau llwyddiannus trwy sicrhau arbedion effeithlon ansoddol ac ariannol. **Pob lwc, Addysg a Gwella Iechyd Cymru!**

Gwasanaethau Caffael yn gweithio gyda Gwasanaeth Golwg Gwan Cymru

Ym mis Mehefin 2018, parhaodd Gwasanaethau Caffael â'u gwaith llwyddiannus gyda Gwasanaeth Golwg Gwan Cymru trwy ddarparu contract newydd ar gyfer cyflenwi chwyddwydrau llaw electronig. Cynllun gofal llygaid integredig y gymuned yw Gwasanaeth Golwg Gwan Cymru, a gaiff ei ddarparu ledled Cymru gyda chymorth ymarferwyr sydd wedi'u hachredu gan y gwasanaeth. Fel arfer, bydd yr ymarferwyr ar gael mewn optegwyr Stryd Fawr, lle y gall cleifion ddod o hyd i unig wasanaeth golwg gwan cenedlaethol y byd. Caiff Gwasanaeth Golwg Gwan Cymru ei ddarparu gan Fwrdd Iechyd Prifysgol Hywel Dda, ac mae ei bencadlys wedi'i leoli yn Ysbyty Cyffredinol Glangwili yng Nghaerfyrddin.

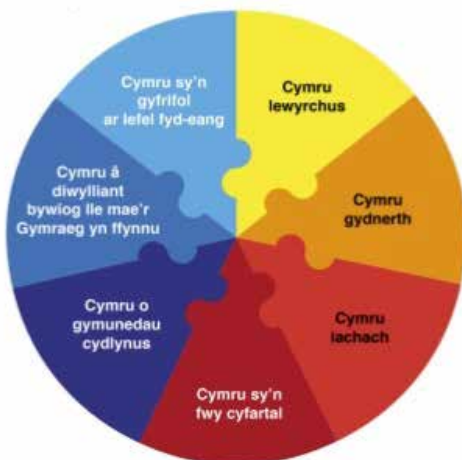


Gwasanaeth Golwg Gwan Cymru
Low Vision Service Wales



Mae chwyddwydrau llaw electronig yn un o nifer o gymhorthion golwg gwan y gall y gwasanaeth eu presgripsiynu ond, oherwydd eu cost unedol uchel, maent yn cynnig cyfle euraidd am weithgarwch caffael. Ymgwymerodd yr adran Gwasanaethau Caffael â'r prosiect hwn am y tro cyntaf yn 2014, pan lwyddodd i sicrhau contract pedair blynedd ar gyfer chwyddwydrau electronig o ansawdd uchel, gan sicrhau arbedion o oddeutu 25% ar y cynnyrch blaenorol yr oedd y gwasanaeth yn ei ddefnyddio ar yr un pryd.

Y tro hwn, gweithiodd y Tîm Dyfeisiau yn galed i ddod o hyd i ragor o gyfleoedd yn y maes hwn. Gyda datblygiadau technolegol a sail gyflenwi gystadleuol, bu i'r tîm allu darparu chwyddwydr electronig mwy datblygedig, gydag arbediad ychwanegol o dros 20% ar y pris unedol diweddaraf. Mae'r chwyddwydr newydd yn ddatblygiad sylweddol o'i gymharu â'r model blaenorol, gyda sgrîn fwy a nodweddion sydd wedi profi'n llwyddiant ymysg ymarferwyr a chleifion.



Darparwyd y contract newydd yn brydlon, ac mae'n cynnwys darpariaethau i leihau effeithiau amgylcheddol, ffocws ar gyflogaeth foesebol yn y gadwyn gyflenwi yn ogystal ag ymrwymadau i helpu â chanllawiau i ddefnyddwyr, y gellir eu cyfieithu i'r Gymraeg i gleifion y gwasanaeth. Mae'r arbediad ychwanegol hefyd yn rhyddhau dros £20,000 y flwyddyn, fel y gall Gwasanaeth Golwg Gwan Cymru ariannu gweithgareddau eraill.

Mae partneriaeth Gwasanaethau Caffael a Gwasanaeth Gofal Gwan Cymru yn parhau, wrth iddynt baratoi am eu prosiect mawr nesaf gyda'i gilydd. Bellach, mae'r ffocws yn symud i weddill y catalog cymhorthion golwg gwan, lle y mae'r Gwasanaethau Caffael yn anelu at sicrhau'r gwerth gorau posibl ar gyfer Gwasanaeth Golwg Gwan Cymru wrth iddynt gefnogi eu gwaith arloesol.



Tîm Cyrchu Cyfleustodau a Thrafnidiaeth

Yn gweithio yn y Categori Cyrchu Anfeddygol, mae'r Tîm Cyfleustodau a Thrafnidiaeth yn darparu gwasanaethau rheoli cyrchu a contractau, gydag effaith bellgyrhaeddol ar sut mae'r Byrddau Iechyd a'r Ymddiriedolaethau yn gweithio o ddydd i ddydd. Mae'r tîm yn gweithredu'n aml mewn marchnadoedd anodd a/neu chwyddiannol ac mae ei contractau fel arfer yn gymhleth ac yn gofyn am reolaeth ymroddedig i sicrhau y caiff gwasanaethau allweddol eu darparu i'r sefydliadau cwsmer.

Mae'n bosibl mai'r contractau mwyaf nodedig yn y portffolio yw'r contractau ar gyfer cyflenwi Nwy Naturiol a Thrydan i'r mwyafrif o ardaloedd y GIG yng Nghymru. Er bod nifer o sefydliadau sector cyhoeddus eraill wedi allanoli'r gwaith o brynu cyfleustodau, mae'r Tîm Cyfleustodau a Thrafnidiaeth yn monitro grym y farchnad ac yn hwyluso'r gwaith o brynu Trydan a Nwy pan fydd y marchnadoedd ar eu mwyaf ffafriol. Mae'r tîm hefyd yn rheoli'r contractau ar gyfer cyflenwi Olew Tanwydd, megis olew nwy, sglodion coed a biodanwydd peledi coed.

Yn ogystal â chyfleustodau, mae'r tîm yn rheoli nifer o'r contractau rheoli gwastraff ar ran y Byrddau Iechyd/ Ymddiriedolaethau, ac maent yn gyfrifol am contractau sy'n rheoli'r gwaith o gael gwared ar wastraff clinigol, contractau sy'n darparu biniau gwastraff clinigol yn ogystal â datblygu meysydd contract megis Casglu Gwastraff Clinigol o'r Cartref a Chasglu Gwastraff Cyffredinol/Ailgylchu.

Yn ogystal, mae'r tîm wedi dechrau ysgwyddo mwy o gyfrifoldeb wrth sefydlu contractau trafndiaeth. Ar hyn o bryd, mae'r tîm yn gyfrifol am contractau Gwasanaethau Tacsï ar gyfer y rhan helaeth o GIG Cymru, ac mae'r rhoi cymorth i raglenni Adnewyddu Fflyd mewn rhai achosion. Mae'r tîm hefyd yn rheoli cytundebau am Yswiriant Fflyd Modur ar draws sawl Bwrdd Iechyd ac Ymddiriedolaeth yng Nghymru.

Os ychwanegwch y contractau hynny nad ydynt yn syrthio'n daclus yn y tri maes hwn, megis cyflenwi nwyddau mwydion papur, yr Yswiriant Cynhyrchu Incwm yn ogystal â'r Rhaglen Cyfnewid Nodwyddau, mae gennych dîm sy'n gyfrifol am wariant o dros £42 miliwn y flwyddyn ac sy'n rhoi cymorth a chynghor a mwy. Mae pob cyflawniad yn gyflawniad mawr i dîm o bump o aelodau yn unig, ac efallai bod hyn yn esbonio pam daeth y tîm yn fuddugol yn y categori 'Gweithio gyda'n gilydd' yng Ngwobrau Staff Partneriaeth Cydwasanaethau GIG Cymru yn 2017.

Am ragor o wybodaeth am y tîm, cysylltwch â Thomas Dumbleton:

thomas.dumbleton@wales.nhs.uk



O'r chwith: Daniel Gregory, Thomas Dumbleton, Julie Davies, Caroline Gwilym a David Ball

Diweddariad am Ofal Cartref: Cytundeb Fframwaith Gwasanaeth Gofal Cartref ar gyfer Meddyginiaethau Technoleg Isel a Chanolig Cymru gyfan ar waith am y tro cyntaf



Daeth Cytundeb y Fframwaith Gwasanaeth Gofal Cartref ar gyfer Meddyginiaethau Technoleg Isel a Chanolig i rym ddechrau mis Ebrill 2018, gan greu llywodraethu a chydymffurfio ledled Cymru. Mae'r fframwaith yn lliniaru risgiau ac yn sicrhau cydymffurfiaeth â Thelerau ac Amodau GIG Cymru wrth sicrhau hyblygrwydd i Fyrddau Iechyd, gan eu galluogi i ddewis y cyflenwr mwyaf priodol i ddiwallu anghenion eu cleifion. Mae trin cleifion yn eu cartrefi yn rhoi'r rhyddid iddynt dderbyn meddyginiaethau ar adeg sy'n gweddu i'w ffordd o fyw, tra bo'r Fframwaith yn rhoi trefniadau diogelu ar waith, megis gwiriadau stoc ac ymweliadau clinigol lle y bo angen, yn ogystal â llinell gymorth i gleifion.

Mae deg o gyflenwyr ar y cytundeb fframwaith ar hyn o bryd sy'n amrywio o wasanaethau technoleg isel i wasanaethau technoleg canolig, gydag wyth o gyflenwyr ar hyn o bryd yn darparu nifer o wasanaethau ac ystod o ardaloedd therapi ledled Cymru. Mae trafodaethau'n mynd rhagddynt gyda'r ddau gyflenwr arall ynghylch eu capasiti i gyflenwi nifer o therapiau yng Nghymru. Gwnaed cyfanswm o 4,776 o gyflenwadau i gartrefi cleifion yn ystod tri mis cyntaf y contract ac, yn yr un cyfnod, cododd niferoedd y cleifion gan bron i 10% ledled Cymru.*

Mae monitro a thrafod â chyflenwyr yn rhan annatod o'r gwaith o reoli'r Cytundeb Fframwaith. Ar lefel Brydeinig, caiff y tîm ei gynrychioli yng Nghyfarfodydd Ymgysylltu â Chyflenwyr y Pwyllgor Gofal Cartref Cenedlaethol, a diben y rhain yw adolygu'r dangosyddion perfformiad allweddol a nodi unrhyw ddata ynghylch tueddiadau, diweddarau cyflenwyr ar weithgarwch ledled y DU ar hyn o bryd a derbyn diweddariadau busnes gan gyflenwyr. Cafodd cyfarfodydd tebyg eu cynnal ar lefel Cymru gyfan, gydag Is-grŵp Gofal Cartref y Grŵp Cynghori ar Gaffael a Logisteg Meddyginiaethau Cymru yn cynnal ei Gyfarfodydd Ymgysylltu â Chyflenwyr cyntaf yn gynnar ym mis Medi 2018.

Adolygodd y Grŵp ddangosyddion perfformiad allweddol yr holl gyflenwyr, fesul Bwrdd Iechyd a ledled Cymru. Mae monitro dangosyddion perfformiad allweddol yn y modd hwn nid yn unig yn rhoi cyd-destun perfformiad y cyflenwr i Fyrddau Iechyd yn eu Bwrdd Iechyd nhw ac mewn Byrddau Iechyd eraill, ond mae hefyd yn rhoi dealltwriaeth o'r ffordd y mae cyflenwyr yn perfformio o'u cymharu â'i gilydd. Mae'r wybodaeth hon yn helpu i lywio penderfyniadau'r Arweinwyr Gofal Cartref ynghylch penodi cyflenwyr i therapiau a charfannau cleifion newydd. Caiff yr wybodaeth hon ei defnyddio hefyd i gryfhau cystadleuaeth y farchnad a chynyddu hyblygrwydd y farchnad.

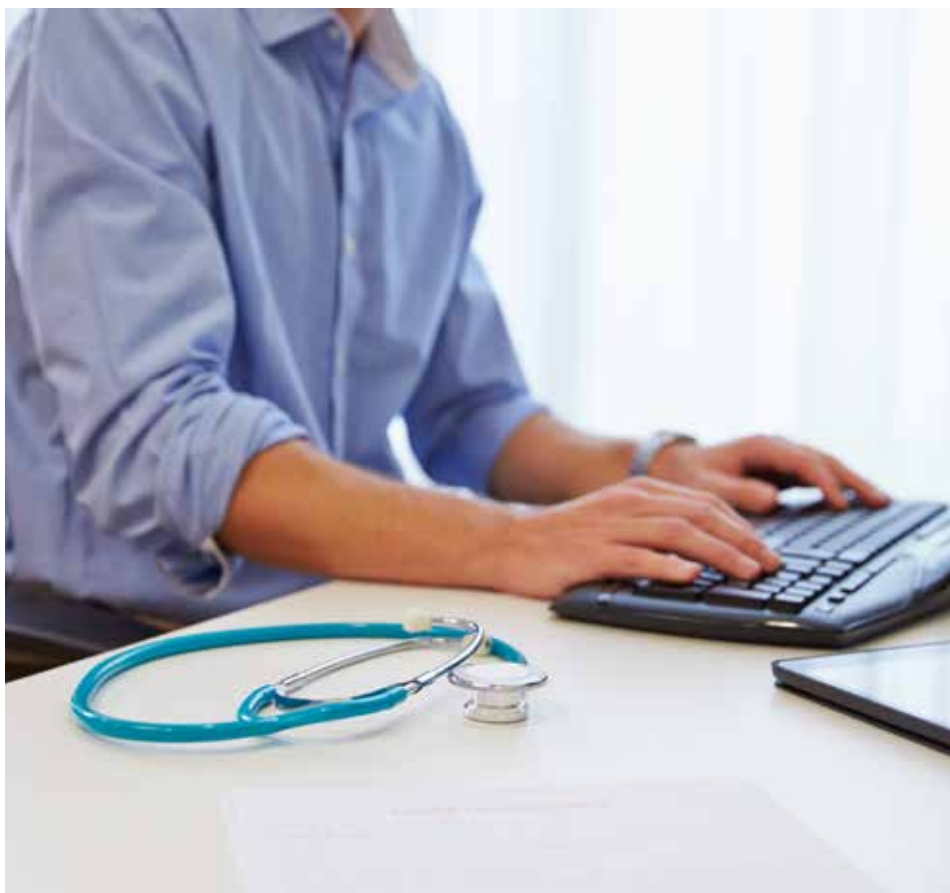
Yn ystod y cyfarfod, cyfarfu'r Is-grŵp â *Healthcare at Home*, sef cyflenwr mwyaf a mwyaf sefydledig Cymru, ac â *Nexcape*, sy'n gymharol newydd i'r farchnad ac sy'n gyflenwr newydd i Gymru. Roedd adborth y cyfarfod cyntaf yn gadarnhaol ac mae cynlluniau ar waith ar gyfer cynnal cyfarfodydd yn y dyfodol.

Diweddariad am Gontract Gwasanaethau Cyfrifiaduron Meddygon

Mae'r fframwaith contract newydd i gyflenwi systemau a gwasanaethau TG i feddygon teulu GIG Cymru wedi cael ei ddyfarnu i Vision (InPractice Systems Ltd) a Microtest Ltd.

Cwblhaodd Gwasanaeth Gwybodeg GIG Cymru broses gaffael gadarn a thrylwyr cyn dyfarnu'r contract, ac fe'i goruchwyliwyd gan Fwrdd Rhaglen Rheoli Gwybodaeth a Thechnoleg y Gwasanaethau Meddygol Cyffredinol. Bydd y contract yn para am gyfnod o bedair blynedd o fis Ionawr 2019, gyda'r opsiwn i estyn y contract am hyd at ddwy flynedd arall.

Dangosodd y tendrau llwyddiannus ymrwymiad cadarn a'r gallu i fodloni gofynion clinigol/technegol craidd y Gwasanaethau Meddygol Cyffredinol a'r agenda Gofal Sylfaenol ehangach, yn ogystal ag integreiddio pellach â llwyfan gwasanaethau digidol a gofynion strategol GIG Cymru.



Rhagoriaeth mewn Diogelwch Bwyd

Unwaith eto, dyma longyfarch y Tîm Cadwyn Gyflenwi yn Storfeydd Dinbych am gynnal eu Hachrediad Diogelwch Bwyd STS.

Mae'r archwiliad pwysig hwn yn sicrhau bod y Gwasanaethau Caffael a Warws y Gadwyn Gyflenwi yn bodloni'r safonau gofynnol i gyflenwi GIG Cymru.

Bob blwyddyn, mae'r tair storfa yn cwblhau proses asesu archwiliadau, gyda Chwmbrân a Dinbych yn derbyn canmoliaeth fawr eleni hyd yma, a Phen-y-bont ar Ogwr nesaf ar y rhestr.

Dywedodd Mike Burns, Rheolwr Rhanbarthol y Gadwyn Gyflenwi ar gyfer Gogledd a Chanolbarth Cymru y canlynol: "*Roedd hwn yn ganlyniad ardderchog, a dylid llongyfarch holl aelodau'r tîm yn Ninbych am eu gwaith caled a'u hymdrech barhaus wrth gynnal yr achrediad.*"



Y Ddesg Wasanaeth yn uno â Chyfrifon Taladwy: Y Ddesg Wasanaeth Newydd ar gyfer y Tîm Caffael

Dechreuodd y cam cyntaf ar gyfer creu desg wasanaeth ar gyfer y Gwasanaethau Caffael ar 2 Gorffennaf 2018.

Mae desg gymorth e-Alluogi wedi uno â desg gymorth Cyfrifon Taladwy, lle ymunodd 2 aelod o'r tîm e-Alluogi presennol â desg gymorth Cyfrifon Taladwy. Y bwriad yw parhau â rhif ffôn presennol Desg Wasanaeth e-Alluogi, sef **02920 903880**, gyda'r system opsiynau galw wedi'i gynllunio ar gyfer mis Medi 2018. Mae hyn yn gam nes at un rhif cyswllt ar gyfer Ymholiadau am Anfonebu ac e-Gaffael.

Mae cyfeiriad e-bost newydd wedi ei greu hefyd: NWSSP.ProcurementServiceDesk@wales.nhs.uk

Lansio Addysg a Gwella Iechyd Cymru

Mae'r Tîm Systemau yn cefnogi'r gwaith o greu Oracle Ledger newydd i Sefydliad Addysg a Gwella Iechyd Cymru, i sicrhau ei fod yn barod ar 1 Hydref 2018.

Cafodd y gwaith o brofi'r adrannau newydd ei gwblhau'n llwyddiannus, ochr yn ochr â'r rownd ddiwethaf o brofi'r mân newidiadau ar Oracle. Cyn gynted ag y bydd Gwasanaethau e-Fusnes y Tîm Canolog yn cwblhau'r gwaith gosod ar y cyfrif byw, byddwn yn ail-wneud hyn yn Oracle PROD. Mae hyfforddiant ar gyfer defnyddwyr eisoes yn mynd rhagddo, felly gallwn gyrraedd y nod erbyn 1 Hydref.

Roboteg

Mae'r Tîm Gwella Gwasanaeth yn gweithio gyda'r Tîm Awtomeiddio Prosesau Robotaidd i lunio a phrofi prosesau busnes y gellid eu hawtomeiddio. Mae'r feddalwedd Awtomeiddio Prosesau Robotaidd wedi'i nodi fel dull o gynorthwyo â thasgau cyffredinol o ddydd i ddydd.

Yn ogystal, mae gwaith yn mynd rhagddo i newid y ffordd y mae sefydliadau yn derbyn anfonebau gan GHX Exchange. Mae'r newid yn golygu ein bod yn symud oddi wrth y broses llawlyfr hirfaith a thuag at ddull mwy awtomatig, gan arbed amser prin i'r staff sy'n gweinyddu'r broses.



Gweithlu Meddygol Cwm Taf Cyrchu Gwasanaethau Rheoledig

Yn ddiweddar, mae Tîm Caffael Cwm Taf wedi cynnal trafodaethau pwysig â chyfarwyddiaethau y tu allan i'r ardaloedd traddodiadol/hanesyddol y byddai fel arfer yn eu cefnogi. Mae darparu gweithlu meddygol trwy asiantaethau, h.y. meddygon teulu locwm, yn faes drud iawn ym Mwrdd Iechyd Prifysgol Cwm Taf ac felly bachodd y Tîm Caffael Lleol ar y cyfle i gynhyrchu arbedion a gwneud gwahaniaeth.

Roedd y Bwrdd Iechyd yn defnyddio staff locwm yn helaeth, ac mae diffyg gwasanaethau cronfa rheoledig ar gyfer meddygon o bob gradd. Er bod gan Fwrdd Iechyd Cwm Taf wasanaeth rheoledig ar ffurf trefniant gwerthwr meistr, roedd yn dal yn gwario ar staff heb gontract, ac oherwydd hyn nid oedd yn cydymffurfio â'r rheolau perthnasol. Cydnabu'r Gwasanaethau Caffael yr angen am gymorth masnachol.

Cydweithiodd y Tîm Caffael yn helaeth â'r gweithlu lleol a daeth yn rhan o'r Grŵp Effeithlonrwydd Gweithlu Meddygol Cymru gyfan, sydd wedi ei sefydlu i fabwysiadu ymagwedd Cymru gyfan at staff locwm, ac i ymgorffori cyfraddau wedi eu capio yn genedlaethol.

Cwm Taf oedd y tîm caffael lleol cyntaf i fabwysiadu dull masnachol ac i ddarparu'r cymorth hwn i dîm y gweithlu ledled Cymru. Yn ychwanegol at y gwaith ar draws y Byrddau Iechyd, cwblhaodd y Tîm Lleol ddadansoddiad helaeth o'r trefniant gwerthwr meistr ac edrychodd ar ddulliau a modelau gwahanol ar gyfer darparu staff locwm.



Cydnabuwyd gan yr adran Gaffael y byddai model gwerthwr niwtral yn fodel mwy priodol a fyddai'n gweddu i anghenion y Bwrdd Iechyd ac, o bosibl, yn sicrhau rhagor o arbedion. Cafodd hyn ei gyflwyno i'r grŵp rhanddeiliaid, a oedd yn cynnwys cynrychiolwyr o'r Bwrdd Cyfarwyddwyr Gweithredol. Yna, gweithiodd yr adran Gaffael â'r Bwrdd Gweithredol i lunio manyleb, a gafodd ei chyflwyno trwy Fframwaith Gwasanaethau Masnachol y Goron.

Roedd y tendr yn cynnwys diwrnod llawn o gyflwyniadau gan gyflenwyr, gan gynnwys arddangosiadau o feddalwedd. Bellach, mae'r contract wedi ei ddyfarnu i *Retinue Solutions*. Cwm Taf yw'r Bwrdd Iechyd cyntaf i benodi gwasanaeth a reolir gan werthwr niwtral a chronfa a reolir.

Bydd y feddalwedd arloesol, gan gynnwys "ap", yn cynnig arbedion effeithlon yn ogystal â sicrwydd o ran cydymffurfiaeth. Mae'n bosibl arbed hyd at £1.2 miliwn yn sgil dyfarnu'r contract hwn ar wariant locwm. At hynny, bydd gweithredu'r feddalwedd a'r gwasanaeth a reolir yn golygu y gellir datblygu'r gronfa a reolir a lleihau'r ddibyniaeth ar staff locwm ledled y Bwrdd Iechyd.

Bydd yr adran Gaffael yn parhau i fod yn rhan o'r Tîm Gweithlu, i fesur a monitro'r arbedion hyn ac i roi adborth i'r Grŵp Cymru gyfan er mwyn sicrhau arbedion effeithlon ac er mwyn sicrhau y gellir rhannu ac efelychu newyddion da.

Arferion gorau gan Fwrdd Iechyd Prifysgol



Y prosiect a gwblhawyd

Cydweithio rhwng yr adran Batholeg a Gwasanaethau Caffael ym Mwrdd Iechyd Prifysgol Aneurin Bevan i wella'r gwaith o reoli contractau ac ailgaffael contractau pwysig i sicrhau arbedion, lleihau baich gweinyddol a lleihau risg i'r staff clinigol a'r Bwrdd Iechyd. Cafodd hyn ei gyflawni trwy weithio ar y strwythurau contractiol, perthnasau'r gadwyn gyflenwi a rheoli rhanddeiliaid.

Nodau ac Amcanion

Yn 2015/16, roedd y Gyfarwyddiaeth Batholeg yn ymwybodol o nifer o gontractau pwysig a oedd yn dod i ben yn ei Hadran Gwyddorau'r Gwaed. Am fod mwy o bwysau ar y Gyfarwyddiaeth yn ariannol ac o ran y ffordd mae'n gweithredu, dechreuodd gyfres o brosiectau i adolygu ac adnewyddu'r holl gontractau pwysig yn yr adran, gyda'r nod o sicrhau'r canlynol:

- Sicrhau darpariaeth well o'r gwasanaeth i'r Bwrdd Iechyd
- Sicrhau bod y dechnoleg ddiweddaraf i wella diagnosis, cywirdeb ac amseroedd cyflawni ar gael
- Lleihau'r risg glinigol o offer sy'n heneiddio ac ymyrraeth ddynol
- Sefydlogi'r gwasanaeth ar gyfer y tymor canolig a'r tymor hir
- Sicrhau arbedion yn y gwasanaeth a'r Bwrdd Iechyd ehangach.

Cynllunio a gweithredu

Penododd y Gyfarwyddiaeth reolwr busnes prosiect i oruchwylio'r gwaith o gynllunio a gweithredu'r prosiectau hyn yn y Gyfarwyddiaeth, gan weithio gyda'r adrannau unigol (Gwyddorau'r Gwaed, Microbioleg, *CellPath* a'r Corffdy) ac arwain ar y gwaith o sefydlu'r cysylltiadau rhwng y gwasanaethau cymorth, gan gynnwys Gwasanaethau Caffael. Cwblhawyd adolygiad o'r holl wariant nad yw'n gysylltiedig â'r gyflogres, gan nodi gwariannau sylweddol ar gyfer pob adran. Roedd yr ymchwil baratoadol hon o fudd mawr wrth ffocysu'r prosiect ac wrth flaenoriaethu'r canlynol:

- Gwariant uchel a thu allan i gontract
- Gwariant uchel ac achosi problemau gweithredol
- Gwariant uchel a dim ffocws wedi ei roi ar leihau neu ailnegodi costau

Ymgysylltu â rhanddeiliaid

Sicrhawyd ymrwymiad ar lefel uwch-reolwyr yn gynnar yn y broses gan yr adran Batholeg a'r adran Gaffael. Neilltuwyd amser ac adnoddau i gwblhau'r gwaith. I ddechrau, byddai dau o'r contractau mwyaf yn cael eu blaenoriaethu.

Manteision a Gyflawnwyd

Er mai'r nod cychwynnol oedd gwella'r gwaith o reoli'r ddau gontract ar draws yr adran, roedd yn amlwg, o'r broses gwmpasu gychwynnol, fod angen rhoi sylw i lawer mwy ohonynt a bod llawer mwy ohonynt yn peri risg. Bellach, mae cyfanswm o bymtheg o gontractau gwerth/risg uchel wedi cael eu hadolygu gan yr adran Batholeg, sy'n werth cyfanswm o £7.2 miliwn ac, o'r saith contract a gwblhawyd gan yr adran Gaffael, sy'n werth cyfanswm o £6 miliwn, caiff gwerth £1 miliwn o arbedion ei sicrhau i'r Bwrdd Iechyd, gyda £583 mil wedi ei sicrhau erbyn diwedd 2018. Mae rhai o'r manteision eraill a nodwyd fel a ganlyn:

- Mae dangosyddion perfformiad allweddol bellach yn gliriach ac yn haws eu deall, ac yn adlewyrchu anghenion y gwasanaeth.
- Mae'r offer newydd yn fwy effeithlon ac mae wedi golygu ei bod yn cymryd llai o amser i gwblhau gwaith ymarferol, sy'n rhoi amser i ddarparu cymorth clinigol mewn ardaloedd eraill
- Mae rheolwyr yn teimlo'n fwy hyderus mai'r hyn maent yn ei ddefnyddio yw'r hyn maent yn ei dalu amdano sy'n gwella eu perthnasau â'r cyflenwyr
- Dywedodd cyflenwyr eu bod yn teimlo bod ganddynt berthynas weithio well â'r Bwrdd Iechyd, yn ogystal â pherchnogaeth well ymhlith y tîm.

Gwasanaethau Caffael (Gogledd) Prosiect Rheoli Stoc ar y Ward

Y Cynnydd a Wnaed

Mae'r tîm wedi cwblhau pymtheg o adolygiadau o'r ward, gan gynnwys cytuno ar lefelau stoc newydd a gweithredu prosesau archebu newydd yn Ysbyty Maelor, Wrecsam.

Gan weithio'n agos gyda Tracey Marshall, mae Goruchwyliwr Rheoli Deunyddiau Ysbyty Maelor Wrecsam a Thîm y Prosiect yn bwriadu cyflwyno'r adolygiadau o stoc y ward ar draws yr ysbyty – i bob ward neu adran berthnasol. Ar hyn o bryd, rydym yn edrych ar sicrhau'r canlynol:

- Adolygu'r lefelau ailarchebu wythnosol presennol ochr yn ochr â'r defnydd gwirioneddol dros gyfnod o 12 mis
- Gwirio nad yw'r holl eitemau stoc wedi mynd heibio eu dyddiad dod i ben, gan gael gwared ar unrhyw nwyddau sydd wedi eu difrodi neu sydd wedi mynd heibio eu dyddiad dod i ben (os byddwch yn dod o hyd iddynt)
- Ail-labelu'r holl feysydd perthnasol gyda labeli y gall unigolion eu deall
- Trosglwyddo'r gwaith archebu/ailgyflenwi/cynnal a chadw parhaus i'r aelod staff y cytunwyd arno a threfnu'r adolygiad dilynol.

Y camau nesaf

- Cwblhau adolygiadau yn unol â chynllun 25 wythnos timau'r prosiect
- Anelu at gyflwyno'r prosiect i Ysbyty Maelor Wrecsam o hyn hyd ddiwedd y flwyddyn ariannol
- Cynyddu'r cwmpas i gynnwys ysbytai eraill yn 2019
- Dechrau rhwydweithio ag ysbytai eraill ar gyfer cyflwyno'r prosiect ym mis Mai 2019
- Adolygu'n rheolaidd y wardiau y mae Bwrdd Iechyd Prifysgol Betsi Cadwaladr wedi eu mabwysiadu i sicrhau bod y lefelau a archebir yn briodol ac i sicrhau cydymffurfiaeth ag ethos y prosiect.

Manteision

- Ffigur arbedion untro ar eitemau sydd wedi eu gorgyflenwi yn Ysbyty Maelor Wrecsam – 68% o fis Mai 2018
- Gostyngiad yng ngwerthoedd stoc y Ward ar gyfer Ysbyty Maelor Wrecsam – cyfartaledd o 9%
- Cyfartaledd o 22 o nwyddau wedi eu nodi a'u hychwanegu at y rhestrau stoc fesul ward, gan sicrhau bod y gwaith o archebu yn unol â chanllawiau corfforaethol
- Adolygiadau parhaus o lefelau stoc a system labelu Ysbyty Glan Clwyd
- Adborth cadarnhaol gan yr holl staff perthnasol
- Rhwydweithio â staff clinigol ac anghlinigol mewn safleoedd gwahanol i ddangos a hyrwyddo ein dull o ychwanegu gwerth am arian ledled y wardiau a'r ysbyty ehangach.



Gwasanaethau Caffael (Gogledd) Prosiect Rheoli Stoc ar y Ward

Cwestiynau Cyffredin

- 1. A fydda i'n cael mwy o'r stoc rwy'n dymuno ei chael a llai o'r stoc nad ydw i'n dymuno ei chael?** *Mae Tîm y Prosiect yn gweithio'n agos gyda'r Tîm Rheoli Deunyddiau a Swyddogion Cynnal a Chadw'r Ward/Prif Weinyddwyr Nyrsio'r Ward i gytuno ar uchafswm lefelau stoc ar gyfer yr holl eitemau, yn seiliedig ar hanes archebu gwirioneddol.*
- 2. Beth yw cost yr eitemau?** *Bellach, mae'r pris wedi ei nodi ar yr holl labeli cynnyrch er mwyn codi ymwybyddiaeth staff.*
- 3. Sut galla i wirio faint o stoc y dylai fod gennyf? Sut bydda i'n gwybod os bydd lefelau'n mynd yn isel?** *Ar y system labelu, rydyn ni wedi cyflwyno lefelau stoc fel y gall staff roi gwybod i ni pan fyddant yn mynd yn isel, er mwyn sicrhau nad ydynt yn dod i ben.*
- 4. Â phwy y gallaf siarad am y stoc sydd ei hangen arnaf?** *Mae gan bob ward sydd wedi ei chwblhau boster yn cynnwys manylion cyswllt staff y Tîm Cyflenwi sy'n gyfrifol am archebu ar y ward honno. Mae'r wybodaeth hon yn cynnwys rhif cyswllt/rhif galwr a'u horiau gwaith.*
- 5. A yw'r broses hon yn gweithio?** *Mae cyflwyno proses adolygu stoc y ward yn Ysbyty Glan Clwyd wedi profi'n llwyddiant ysgubol, ac mae wedi arwain at ostyngiad yn y stoc a gedwir ar y wardiau, sy'n golygu bod mwy o ofod ar gyfer eitemau clinigol eraill. Gydag adolygiadau parhaus bob 16 wythnos, gallwn wirio bod y lefelau rydyn ni wedi eu gosod yn gywir ac yn realistig i bawb dan sylw.*

Gwybodaeth Ddefnyddiol

Dros yr ychydig wythnosau nesaf, byddwn yn ymweld â wardiau Ysbyty Glan Clwyd i adolygu eu cynnydd. Byddwn yno i'w helpu trwy ddarparu labeli newydd iddynt ac unrhyw ddiwygiadau lefel stoc y byddant yn dymuno eu gwneud, a bydd hyn yn rhoi cyfle i ni ailymweld â'r wardiau a sefydlom i sicrhau bod y system, a gyflwynom yn gynharach yn y flwyddyn, yn llwyddiannus.

Rydym yn awyddus i gyflwyno'r prosiect i 19 o wardiau ychwanegol yn Ysbyty Maelor Wrecsam unwaith y byddwn yn dychwelyd yno o Ysbyty Glan Clwyd, Byddwn yn dechrau gyda Ward Bedwen a Ward Onnen.



Tîm Prosiect Gwasanaethau Caffael Partneriaeth
Cydwasanaethau GIG Cymru, o'r chwith:
Ashley Tomlinson (Goruchwyliwr), Robert Parry a Chris Davies