



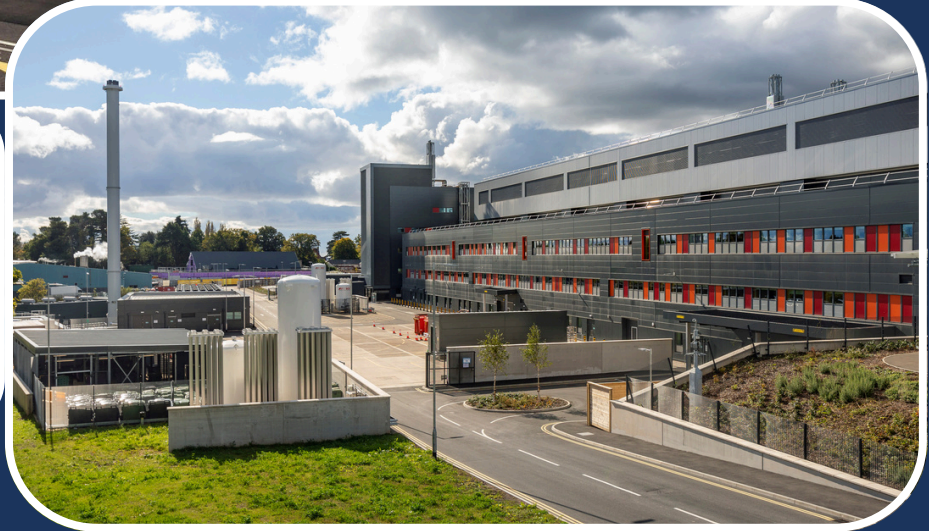
GIG
CYMRU
NHS
WALES

Partneriaeth
Cydwasaethau
Gwasanaethau Ystadau Arbenigol

Shared Services
Partnership

Specialist Estates Services

Ein Llyfryn Gwasanaethau



Stuart Douglas

Cyfarwyddwr

stuart.douglas@wales.nhs.uk



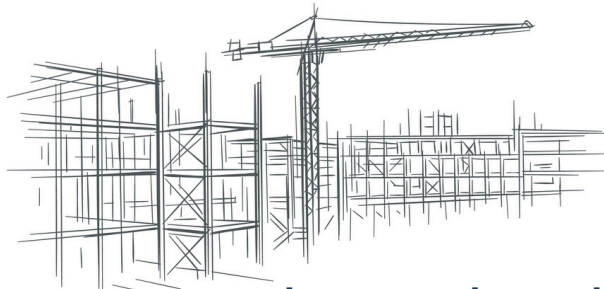
Simon Russell

Dirprwy Gyfarwyddwr

simon.russell@wales.nhs.uk



GIG
CYMRU
NHS
WALES



Mae Gwasanaethau Ystadau Arbenigol (SES) yn darparu cyngor a chymorth i Lywodraeth Cymru a GIG Cymru ar ystod eang o faterion yn ymwneud ag amgylchedd adeiledig cyfleusterau gofal iechyd.

Wedi'i sefydlu ar ôl diddymu Awdurdod Gwasanaethau Cyffredin Iechyd Cymru (WÂCS) ym 1996, yr enw gwreiddiol ar Wasanaethau Ystadau Arbenigol oedd Ystadau Iechyd Cymru ac fe'i galwyd yn Wasanaethau Cyfleusterau am gyfnod cyn cymryd ei enw cyfredol yn 2014. Mae Gwasanaethau Ystadau Arbenigol bellach yn isadran ym Mhartneriaeth Cydwasaethau GIG Cymru (PCGC), sy'n cael eu lletya gan Ymddiriedolaeth GIG Prifysgol Felindre.

Fel sefydliad GIG Cymru Gyfan rydym yn hyrwyddo ac yn hwyluso cyflwyno safonau uchel yn yr amgylchedd adeiledig, sy'n chwarae rhan hanfodol mewn gofal cleifion ac sy'n alluogydd pwysig ar gyfer darparu gwasanaethau clinigol o ansawdd, gan arwain at ganlyniadau gwell.

Rydym yn cyflogi amrywiaeth o staff proffesiynol a thechnegol medrus iawn i ddarparu cyngor ar arfer gorau ar draws ystod o feysydd arbenigol. Mae ein penseiri, peirianwyr, syrfewyr siartredig ac arbenigwyr technegol eraill yn defnyddio'u harbenigedd i gynghori Llywodraeth Cymru a sefydliadau GIG Cymru ar ystod eang o faterion yn ymwneud ag adeiladau, ystadau a chyfleusterau.

Ein datganiad cenhadaeth yw: "Hyrwyddo amgylcheddau gofal iechyd modern, cynaliadwy, diogel ac effeithlon i ddiwallu anghenion ein cwsmeriaid a chymunedau rhanddeiliaid ehangach trwy gymhwyso ein gwybodaeth a sgiliau proffesiynol a thechnegol sy'n gysylltiedig ag hystadau a chyfleusterau."

Mae ein staff wedi'u trefnu ar sail swyddogaethol i'r adrannau canlynol: Datblygu Ystadau, Fframweithiau Adeiladu ar gyfer Cymru'r GIG, Peirianeg, ac Eiddo - Cefnogir y pedair adran hyn gan ein tîm Rheoli Busnes.



Datblygu Ystadau

Mike Travers, Pennaeth Datblygu Ystadaut

Mike.Travers@wales.nhs.uk

Mae'r gwasanaethau, sy'n cefnogi Llywodraeth Cymru (LIC) a sefydliadau sy'n ddarparwyr iechyd o fewn GIG Cymru, yn cynnwys y canlynol:



- **Buddsoddiad Ystadau:** Mae'r ffocws ar wella gwerth am arian a chanlyniadau rhaglenni a phrosiectau datblygu. Cyflawnir hyn drwy graffu ar tua 40 o achosion busnes yn ymwneud ag adeiladu bob blwyddyn, sydd â chyfanswm gwerth cyfalaf o hyd at £1 biliwn. Mae monitro'r cyfnod datblygu yn cael ei ddarparu i gefnogi cyflawni ansawdd prosiectau, cyllid a thargedau rhaglenni. Rheoli Cronfa Ystadau wedi'i Thargedu (TEF) Llywodraeth Cymru, sy'n gyfanswm o £114 miliwn ac sy'n cefnogi 336 o brosiectau i'w cwblhau yn y blynyddoedd ariannol 2025/26 a 2026/27.
- **Buddsoddiad mewn Offer Diagnostig a Radiotherapi Arbenigol:** Mae cynghorwyr arbenigol mewn buddsoddi mewn offer diagnostig a radiotherapi yn chwarae rhan hanfodol wrth arwain Llywodraeth Cymru a Byrddau Iechyd trwy ofynion delweddu cymhleth a phenderfyniadau prynu. Maent yn asesu anghenion clinigol, datblygiadau technolegol, a chyfyngiadau cyllidebol i argymhell y systemau delweddu a thriniaeth mwyaf addas, fel sganwyr MRI, peiriannau CT, peiriannau radiotherapi, a thechnolegau cysylltiedig eraill. Mae'r cynghorwyr hyn yn cynnal dadansoddiadau cost-budd manwl, yn gwerthuso cynigion gwerthwyr, yn sicrhau cydymffurfiaeth â safonau rheoleiddio, ac yn aml yn goruchwylio'r broses gaffael a gweithredu. Drwy alinio nodau clinigol ag ystyriaethau ariannol a gweithredol, mae'r tîm yn helpu Byrddau Iechyd i wneud buddsoddiadau strategol a gwybodus sy'n gwella canlyniadau cleifion ac yn sicrhau'r gwerth hirdymor mwyaf posibl.

- **Diogelwch Tân mewn Adeiladau Iechyd:** Datblygu polisi a chanllawiau diogelwch tân ar gyfer y GIG Cymru; cyflawni rôl y Peiriannydd Awdurdodi (Tân), hyrwyddo a chefnogi cydymffurfiaeth â rheoliadau tân deddfwriaethol, statudol a gorfodol ar draws Ystâd y GIG i wella diogelwch cleifion a staff. Mae'r tîm hefyd yn darparu; cefnogaeth barhaus ar gyfer mentrau datblygu cyfalaf gyda datblygu strategaethau diogelwch tân cost-effeithiol sy'n cydymffurfio, adroddiadau perfformiad blynyddol, cwblhau rhaglen dreigl o Adolygiadau Tân Annibynnol a hwyluso'r Systemau Rheoli Tân ar-lein, yn ogystal â hyrwyddo datblygiad cymwyseddau i'r rhai sy'n ymwneud â diogelwch tân gofal iechyd.
- **Rheoli Ystadau a Chyfleusterau:** Hyrwyddo arferion gorau a darparu effeithlonrwydd gweithredol trwy gydlyn ac adrodd ar berfformiad meincnodi ystadau a chyfleusterau (ledled Cymru a'r DU yn ehangach).
- **Cynaliadwyedd a'r Amgylchedd:** Rydym wedi ymrwymo i hyrwyddo cynaliadwyedd a stiwardiaeth amgylcheddol ar draws GIG Cymru. Drwy ymgorffori arferion gorau amgylcheddol yn y broses o gynllunio, datblygu a rheoli ystadau gofal iechyd, rydym yn sicrhau bod cynaliadwyedd yn ystyriaeth graidd ym mhob cam. Mae SES yn arwain ac yn cefnogi mentrau fel Cynllun Cyflawni Strategol Datgarboneiddio GIG Cymru, gan ysgogi ymdrechion i leihau allyriadau carbon, gwella effeithlonrwydd ynni, ac ymgorffori atebion ynni adnewyddadwy. Drwy gyngor arbenigol ar adeiladu cynaliadwy, rheoli asedau a gwella bioamrywiaeth, mae Gwasanaethau Ystadau Arbenigol PCGC yn helpu sefydliadau'r GIG i gyrraedd targedau amgylcheddol cenedlaethol wrth greu amgylcheddau gofal iechyd sy'n wydn, yn effeithlon ac yn gyfrifol yn amgylcheddol.



Fframweithiau Adeiladu ar Gyfer Cymru y GIG

Andrew Waddington, Pennaeth Adeiladu ar gyfer Cymru

Andrew.Waddington@wales.nhs.uk

Yn dilyn ymgynghori â Llywodraeth Cymru, GIG Cymru a phartneriaid eraill, dechreuwyd ar fframweithiau adeiladu Adeilad GIG i Gymru 2 (BfW2) newydd yn 2024 ar gyfer pob prosiect cyfalaf mawr gyda chostau gwaith o fwy na £7 miliwn.



- Amcangyfrifir y bydd trosiant drwy fframweithiau BfW2 dros eu hoes tua £615 miliwn. Mae BfW2 yn cynnig yr un manteision â fframwaith BfW blaenorol; cydweithio cynnar â phartneriaid tîm prosiect, mwy o effeithlonrwydd a chynhyrchiant, proses gaffael symlach ac, yn y pen, draw gwella amgylcheddau clinigol ac allbynnau i gleifion, staff ac ymwelwyr.
- Yn ogystal â'r manteision cymhellol hyn, mae arbedion cyfalaf cyfartalog o £8 miliwn wedi'u gwneud y flwyddyn ers 2012 o ganlyniad i ddefnyddio fframweithiau, o'i gymharu â dull tendro traddodiadol.
- Mae tîm rheoli'r fframwaith, sy'n cynnwys gweithwyr adeiladu siartredig proffesiynol, yn darparu cyngor a chymorth contractiol wrth benodi ymgynghorwyr fframwaith a phartneriaid cadwyn gyflenwi i gyflawni prosiectau adeiladu cyfalaf ar gyfer Byrddau Iechyd ac Ymddiriedolaethau. Mae'r adran hefyd yn darparu canllawiau a chymorth arbenigol mewn perthynas â chaffael a chontractau adeiladu, llunio briffiau prosiect ac yn rheoli adolygiad perfformiad y fframweithiau, yn hwyluso cynnal adolygiadau gwerthuso dylunio AEDET yng nghyfnodau datblygu achosion busnes allweddol ac Aseidiadau Ôl-brosiect Dylunio ac Adeiladu ar ôl cwblhau a throsglwyddo.
- Mae'r tîm yn hyrwyddo arferion gorau wrth ddefnyddio Cyfrifon Banc Prosiectau a Rheoli Gwybodaeth am Adeiladau yn ogystal â buddion Carbon Sero Net a Gwerth Cymdeithasol drwy'r fframwaith.

Peirianeg

Mark Gapper, Pennaeth Peirianeg

Mark.Gapper@wales.nhs.uk



- Mae ein tîm o beirianwyr Siartredig, profiadol a chymwysedig yn gweithio'n helaeth ar draws GIG Cymru i roi sicrwydd, arweiniad a chymorth technegol peirianyddol arbenigol mewn perthynas â'u gwasanaeth i sefydliadau gofal iechyd a Llywodraeth Cymru. Mae hyn yn sicrhau bod yr adeiladau a'r systemau peirianeg hanfodol ynddynt yn addas i'r diben o safbwynt peirianyddol i ddarparu amgylchedd diogel i gleifion, ymwelwyr a staff.
- O ran sicrwydd, mae cymhwysedd technegol oddeutu 100 o Bobl Awdurdodedig sy'n gweithredu ar lefel bwrdd iechyd ac ymddiriedolaeth yn cael ei asesu'n flynyddol gan ein Peirianwyr Awdurdodi ar gyfer categorïau Dihalogi, Dŵr, Awyru, Nwyon Meddygol, Foltedd Isel a Foltedd Uchel. Maent yn darparu cymorth proffesiynol ar lefel Bwrdd ym mhob sefydliad gofal iechyd, gan ddarparu cyngor technegol, ymchwilio i ddigwyddiadau ac maent fel arfer yn cynnal 60 archwiliad y flwyddyn ar y systemau peirianeg amrywiol.
- Rydym yn cefnogi ein holl sefydliadau gofal iechyd drwy'r broses o ddylunio a chodi adeiladau newydd, adnewyddu a gosodiadau peirianyddol gan ddarparu proses graffu, cymorth technegol a dilysu systemau peirianyddol. Ar ran Llywodraeth Cymru (LIC) rydym hefyd yn craffu ar achosion busnes gan weithio'n agos gyda'n tîm Datblygu Ystadau yn ôl y gofyn, i roi sicrwydd pellach ar werth am arian a lefel foddhaol o gydymffurfedd peirianyddol.

- Er mwyn sicrhau bod gan staff clinigol sy'n ymgymryd â gweithdrefnau llawfeddygol fynediad at offer llawfeddygol ac offer o'r glendid priodol i fodloni'r canllawiau cyfredol, mae ein tîm dihalogi yn dilysu tua 190 o eitemau o offer dihalogi yn GIG Cymru bob blwyddyn. Mae'r tîm dihalogi hefyd yn cwblhau 20 archwiliad safonol bob blwyddyn, yn unol â strategaeth LIC ar gyfer achredu Unedau Endosgopi ar draws GIG Cymru.
- Mae ein tîm peirianeg yn cwblhau tua 200 o wiriadau ac adroddiadau cysylltiedig bob blwyddyn ar ran ein sefydliadau gofal iechyd i sicrhau cydymffurfedd gweithredol. Mae'r rhain yn cynnwys:
 1. Systemau awyru critigol presennol yn flynyddol;
 2. Gosodiadau peirianyddol newydd gan gynnwys gwasanaethau dŵr, trydan, nwy meddygol, awyru a dihalogi.
- Mae arolygon rheoli risg ar gyfer Llywodraeth Cymru hefyd yn cael eu cwblhau o bryd i'w gilydd. Gall hyn gynnwys dilysu ac adolygu systemau peirianeg amrywiol sydd wedi cynnwys hyd at 50 o ystafelloedd ynysu a 60 o adrannau gwasanaeth di-haint ar draws ystâd GIG Cymru.
- Fel adran, drwy raglen Rhwydwaith 75 a hwyluswyd gan Brifysgol De Cymru, rydym wedi llwyddo i fynd i'r afael â'r prinder peirianwyr profiadol yn y sector gofal iechyd. Hyd yn hyn, rydym wedi noddi pum myfyriwr peirianeg ac mae tri ohonynt wedi cwblhau eu rhaglenni gradd gan gyflawni canlyniadau rhagorol. Mae'r tri sydd wedi graddio wedi ymuno â'r tîm peirianeg yn barhaol. Mae eu cyflwyniad i beirianeg gofal iechyd yn allweddol i gryfhau ein gwasanaeth ar gyfer GIG Cymru yn y dyfodol.



- Mae ein hadran Eiddo yn darparu cyngor a chefnogaeth arbenigol i GIG Cymru ar bob agwedd ar dir ac eiddo gan gynnwys caffaeliadau, gwarediadau, rheoli prydlesi, rheoli eiddo, ystadau gofal sylfaenol, ailasesu rhenti meddygon teulu Gofal Sylfaenol a datblygu adeiladau Gofal Sylfaenol. Mae hefyd yn cynnal cronfa ddata eiddo ePIMS, yn gofalu am gynhyrchu'r tirlyfr ystadau Portffolio Tir ac Eiddo (LAPP) ac yn darparu swyddogaeth swyddfa luniadu.
- Ni yw'r unig ffynhonnell o wasanaethau eiddo practis cyffredinol proffesiynol sydd wedi'i chymhwyso yn GIG Cymru. Mae gwaith yn cael ei wneud a'i reoli gan dîm o Syrffewyr Siartredig sydd â phrofiad helaeth o'r GIG, y sector cyhoeddus a'r sector preifat.
Gan weithio'n agos gyda Byrddau Iechyd ac Ymddiriedolaethau, mae adran Eiddo'r Gwasanaethau Ystadau Arbenigol wedi gwneud y canlynol:
 - Gwaredwyd 113 o safleoedd dros ben GIG Cymru mewn modd prydlon a phriodol gan gynhyrchu £48.849 miliwn o dderbyniadau yn yr un mlynedd ar ddeg diwethaf;
 - Caffael mwy na 644,000 troedfedd sgwâr o adeiladau rhydd-ddaliadol a 798,000 troedfedd sgwâr o adeiladau lesddaliadol ar gyfer amrywiaeth o ddefnyddiau a datblygiadau sy'n gysylltiedig ag iechyd yn ystod y pum mlynedd ddiwethaf;
 - Ymgwymerwyd â gwaith rheoli prydlesi masnachol (adolygiadau rhent, adnewyddu/terfynu prydlesi, ail-greu prydlesi, cymalau terfynu, dadfeiliadau ac ati) i gyflawni mwy na £15.577 miliwn o arbedion i GIG Cymru yn y pum mlynedd diwethaf;
 - Gan ddefnyddio dylanwad proffesiynol, cyflawnwyd £16.429 miliwn o arbedion pellach ar draws amrywiaeth o faterion eiddo yn y saith mlynedd diwethaf;
 - Arwain ymarfer a oedd yn galluogi GIG Cymru i benodi ymgynghorwyr ardrethi i apelio yn erbyn asesiadau ardrethi busnes, a sicrhodd arbedion o fwy na £24.251 miliwn ar gyfer ystâd GIG Cymru a £10.688 miliwn ar gyfer ystâd practisiau meddygon teulu yng Nghymru o'r cyfnod ailbriso yn 2017 hyd yma;
 - Wedi cynnal 1067 o adolygiadau prisio o bractisiau meddygon teulu yng Nghymru yn y chwe blynedd diwethaf at ddibenion ad-dalu rhent: ac
 - Ymgymryd â 512 o ddiweddariadau ac adolygiadau'r Portffolio Tir ac Eiddo (tirlyfr ystâd) yn ystod y pedair blynedd ddiwethaf.
- Mae'r mwyafrif o'r derbyniadau a'r arbedion hyn wedi cael eu hail-fuddsoddi mewn cyfleusterau gofal iechyd mwy modern er budd cleifion.



**Gwasanaethau
Ystadau Arbenigol PCGC
Pedwerydd Llawr
Tŷ'r Cwmniau
Ffordd y Goron
Caerdydd
CF14 3UB**
Ar gyfer llywio â lloeren defnyddiwrch y
cod post CF14 3UZ



ses.info@wales.nhs.uk



www.nwssp.wales.nhs.uk/arbenigwr-ystadau-gwasanaethau



[LinkedIn](#)

