

Gwasanaethau Ystadau Arbenigol

Cylchlythyr

Cylchlythyr Gwanwyn 2026 - Rhifyn 21

Yn y rhifyn hwn

Cyflwyniad gan y Cyfarwyddwr	1
Cyfarfod Blynyddol Cymdeithas Radiolegol Gogledd America	2
Cymeradwyo Rhwydwaith75	5
Datblygiadau technolegol mewn Gwasanaethau Ystadau Arbenigol	7
Flogiau Dyletswydd ansawdd	9
Newidiadau staff	10
Cornel hanes	11



GIG
CYMRU
NHS
WALES

Partneriaeth
Cydwasaethau
Gwasanaethau Ystadau Arbenigol

Shared Services
Partnership
Specialist Estates Services



Cyflwyniad gan y Cyfarwyddwr

Wrth i mi ysgrifennu'r cyflwyniad hwn, mae'r haul allan am y tro cyntaf ers oesoedd; mae'r ddaear yn sych ac mae pobl yn peidio â gwisgo dillad gaeaf ac yn ystyried y posibilrwydd o fynd allan!

Mae llawer i fod yn optimistaidd yn ei gylch yn sicr a gobeithio y bydd y cylchlythyr hwn yn ychwanegu at yr awyrgylch 'gwanwyn' hwnnw!

Gan ddechrau gyda thaith Andrew Ward a Joanne Sewell i gynhadledd y Gymdeithas Radiolegol yn Chicago: Roedd yn ymarfer gwirioneddol addysgiadol, gyda themâu yn amlygu sut mae deallusrwydd artifisial, datblygiadau mewn hygludedd, a llwyfannau digidol integredig yn ail-lunio delweddu.

Rydym hefyd yn manteisio ar y cyfle i dynnu sylw at ein prentisiaid newydd eu recriwtio yn Rhwydwaith75, Amelia Farmer (Tirfesur) a Thomas Reavell (Peirianeg). Mae eu brwdfrydedd dros eu cyrsiau priodol a'r gwaith rydyn ni'n ei wneud yng Nghymru yn galonogol iawn ac yn cynnig hyder bod gennym biblinell gref o weithwyr proffesiynol ystadau a all symud ystâd y GIG ymlaen i'r dyfodol.

Mae ein hymdrech barhaus i'r maes digidol hefyd yn cael sylw, gyda sylw i'n Cronfa Ddata Ystadau GIG Cymru (NWeD) sydd newydd ei chwblhau a'r system Rheoli Perfformiad Ystadau a Chyfleusterau (EFPMS) sydd i ddilyn yn fuan. Gobeithio mai dim ond y dechrau yw hyn!

Rydym wedi cynnwys darn ar y Ddyletswydd Ansawdd, a'n hymateb, gan ymdrechu i'w gwneud yn thema ganolog ym mhopeth a wnawn.

Rydym yn croesawu 3 aelod newydd o staff i'r tîm, ac wedi cynnwys ein cornel hanes arferol (sydd i rai ohonom yn teimlo'n rhy ddiweddar!).

Mwynhewch y darllen!

Stuart Douglas

Cyfarwyddwr

stuart.douglas@wales.nhs.uk



Cyfarfod Blynyddol Cymdeithas Radiolegol Gogledd America (RSNA)

Mae mynychu cyfarfod blynyddol Cymdeithas Radiolegol Gogledd America (RSNA) bob amser yn cael ei ddisgrifio fel cyfle i aros ar flaen y gad o ran arloesedd mewn radioleg a delweddu meddygol ond eleni, mae ei brofi'n bersonol wedi dod â'r datganiad hwnnw'n fyw go iawn.

O 29 Tachwedd i 3 Rhagfyr, teithiodd Andrew Ward a Jo Sewell, y tîm Delweddu a Diagnosteg yn SES, EDS, i Chicago i gymryd rhan yng Nghyfarfod Blynyddol RSNA a gydnabyddir yn rhyngwladol. Fel y digwyddiad byd-eang blaenllaw mewn delweddu diagnostig, mae RSNA yn dod â chlinigwyr, ymchwilwyr, gwyddonwyr ac arbenigwyr diwydiant o bob cwr o'r byd at ei gilydd.. Mae maint y gynhadledd yn drawiadol, ond yr hyn a safodd allan fwyaf oedd yr ymdeimlad o bwrpas a rennir, ymrwymiad ar y cyd i wella gofal cleifion trwy arloesi, cydweithio ac ymarfer sy'n seiliedig ar dystiolaeth.

Roedd ehangder ac ansawdd y cynnwys addysgol yn eithriadol. Ar draws sesiynau â ffocws gwyddonol ac arddangosiadau ymarferol, datgelwyd y datblygiadau diweddaraf i ni mewn technoleg delweddu, modelau darparu gwasanaethau ac ymchwil. Roedd yn arbennig o werthfawr gweld sut mae cyflenwyr delweddu yn mynd ati i wynebu'r heriau sy'n wynebu systemau gofal iechyd megis ein systemau ni, pwysau ar y gweithlu, galw cynyddol, trawsnewid digidol, a'r angen i ddarparu gofal o ansawdd uchel mor effeithlon a diogel â phosibl.

Thema bwysig drwy gydol y gynhadledd oedd ehangu cyflym deallusrwydd artiffisial mewn gofal iechyd. Mae delweddu diagnostig yn parhau i fod ar flaen y gad yn y trawsnewidiad hwn. Gwelsom gymwysiaid AI sy'n cefnogi dadansoddi delweddau, yn gwella ansawdd delweddau, yn symleiddio ffrydiau gwaith, ac yn cyfrannu at ddatblygiadau lleihau dosau ymbelydredd sydd â manteision gwirioneddol ac ystyrlon iawn i gleifion. Yr hyn oedd yn arbennig o drawiadol eleni oedd newid clir mewn pwyslais: er bod peiriannau delweddu yn parhau i wella o ran cyflymder ac eglurder, nid dyma'r unig ganolbwynt arloesedd mwyach.

Mae'r trawsnewidiad go iawn nawr yn yr hyn sy'n digwydd ar ôl i'r ddelwedd gael ei chipio.

Mae datrysiadau meddalwedd, dadansoddi sy'n cael ei lywio gan ddeallusrwydd artiffisial ac optimeiddio llif gwaith yn gynyddol brif ysgogwyr cynnydd. Mae radioleg yn ymwneud llai â chystadleuaeth caledwedd a mwy am ddarparu mewnwelediadau ymarferol yn effeithlon ac yn gyson. Dim ond un gydran mewn ecosystem llawer mwy yw'r sganiwr a gynlluniwyd i wella cywirdeb diagnostig a symleiddio'r ddarpariaeth gofal. Yn gynyddol, mae gwerth yn cael ei greu nid yn unig trwy gynhyrchu delweddau o ansawdd uchel, ond trwy ba mor effeithiol y mae'r delweddau hynny'n cael eu dehongli, eu hintegreiddio, eu blaenoriaethu, a'u gweithredu o fewn llwybrau clinigol.



Cyfarfod Blynyddol Cymdeithas Radiolegol Gogledd America (RSNA)

Wedi dweud hynny, nid yw arloesedd caledwedd wedi dod i ben o bell ffordd, yn wirioneddol mae'n esblygu i gyfeiriad gwahanol yn unig. Tuedd amlwg yn RSNA oedd y symudiad tuag at gludadwyedd a hyblygrwydd. Mae technolegau sy'n dod i'r amlwg yn cynnwys systemau MRI cludadwy sydd wedi'u llunio i'w defnyddio wrth ochr y gwely neu o bell, sganwyr CT cryno sy'n addas ar gyfer lleoliadau brys a chymunedol, a dyfeisiau uwch-sain llaw wedi'u gwella gan gefnogaeth deallusrwydd artifisial. Mae'r datblygiadau hyn yn galluogi delweddu i ddigwydd mewn amgylcheddau mwy amrywiol, gan ymestyn mynediad y tu hwnt i ysbytai aciwt mawr i glinigau gwledig a chanolfannau gofal cymunedol.

Gallai'r dull datganoledig hwn o ddelweddu fod â manteision sylweddol i ddarparu gofal iechyd yng Nghymru. Drwy ehangu pwyntiau mynediad a lleihau rhwystrau logistaidd, gallem alluogi profion diagnostig yn agosach at gleifion, gwella mynediad cyfartal a chefnogi gwneud penderfyniadau mwy amserol. Mae'n cyd-fynd yn gryf ag uchelgeisiau ehangach o amgylch gofal cymunedol a modelau gwasanaeth integredig.

Wrth gwrs, roedd datgeliadau arloesol hefyd o sganwyr mwy sydd â nodweddion a all gynorthwyo gyda thriniaeth cleifion fel biopsïau a phigiadau dan arweiniad delweddu; ond hefyd, o ran gwneud delweddu'n symlach ac yn gyflymach i'r claf, roedd datgelu sganiwr PET corff cyfan a sganiwr CT unionsyth yn enghreifftiau o hyn.

Ochr yn ochr â'r datblygiadau hyn, roedd ffocws sylweddol ar bwysigrwydd cynyddol llwyfannau digidol integredig megis PACS (System Archifo a Chyfathrebu Lluniau) fel yr hwb canolog ar gyfer ecosystemau delweddu. Bydd arloesi yn y dyfodol yn dibynnu ar ba mor effeithiol y byddwn yn cysylltu offer deallusrwydd artifisial, systemau adrodd, datrysiadau rheoli llif gwaith, a strategaethau delweddu menter yn fframwaith cydlynol a rhyngweithredol. Mae radiolegwyr ac arweinwyr gwasanaeth yn dewis datrysiadau fwyfwy yn seiliedig nid yn unig ar berfformiad technegol, ond ar eu gallu i wella llif gwaith, lleihau amrywiad a gwella canlyniadau i gleifion.

Rhoddodd yr arddangosfa ddiwydiannol gyfle amhrisiadwy i weld y datblygiadau arloesol hyn yn uniongyrchol ac i ddeall cynlluniau datblygu a fydd yn dylanwadu ar benderfyniadau caffael a chynllunio dros y blynyddoedd nesaf yn well. I GIG Cymru, mae'r amlygiad hwn yn hanfodol. Mae'n cryfhau ein gallu i wneud penderfyniadau buddsoddi strategol a gwybodus ac yn sicrhau ein bod yn parhau i fod yn unol ag arfer gorau rhyngwladol.

Yr un mor bwysig oedd y cyfleoedd rhwydweithio. Mae RSNA yn creu gofod ar gyfer sgysiaid nad ydynt yn digwydd ym mywyd gwaith o ddydd i ddydd. Drwy ymgysylltu â chydweithwyr rhyngwladol, llwyddom i gyfnewid syniadau, archwilio cydweithrediadau posibl a chael cipolwg ar dueddiadau sy'n dod i'r amlwg a fydd yn llunio dyfodol radioleg. Ehangodd y trafodaethau hyn ein persbectif proffesiynol ac atgyfnerthodd bwysigrwydd meddwl y tu hwnt i ffiniau sefydliadol neu genedlaethol wrth gynllunio gwasanaethau diagnostig cynaliadwy.

Bydd dyfodol delweddu, fel yr adlewyrchwyd drwy gydol y gynhadledd, yn cael ei ddiffinio gan symlrwydd, symudedd a deallusrwydd. Bydd caledwedd yn parhau i ddod yn llai ac yn fwy cludadwy, tra bydd meddalwedd a deallusrwydd artifisial yn sbarduno'r rhan fwyaf o'r datblygiadau arloesol.



Cyfarfod Blynyddol Cymdeithas Radiolegol Gogledd America (RSNA)

O safbwynt Cymru, roedd bod yn bresennol yn dod â manteision pendant. Bydd y safbwyntiau rhyngwladol a'r datblygiadau arloesol a welsom yn llywio ein gwaith parhaus yn uniongyrchol i lunio dyfodol gwasanaethau diagnostig yng Nghymru. Bydd y wybodaeth a gafwyd yn cefnogi nodi a gwirredu manteision o fewn gwasanaethau presennol ac yn cyfrannu at ddatblygu rhaglen fanwl a chynllun gweithredu sy'n adlewyrchu arloesedd byd-eang ac anghenion lleol.

Yn bwysicaf oll, roedd mynychu RSNA wedi cryfhau ein harbenigedd ar y cyd. Rhoddodd eglurder ynghylch ble gallwn fuddsoddi'n well, ble gallwn gyflawni mwy a sut y gallwn barhau i wella ansawdd, diogelwch a chynaliadwyedd y gwasanaethau a gefnogwn. Er mai dim ond ychydig ddyddiau y parhaodd y gynhadledd ei hun, bydd ei heffaith yn ymestyn ymhell y tu hwnt i'r wythnos honno yn Chicago gan lunio sgysiau, penderfyniadau a gwelliannau ar draws GIG Cymru yn y misoedd a'r blynyddoedd i ddod.



Joanne Sewell

Cynghorydd Delweddu
Diagnostig Cynorthwyol
Joanne.L.Sewell@wales.nhs.uk



Cymeradwyo Rhwydwaith75 - Amelia and Thomas

Mae astudio Eiddo Tirol drwy raglen Prentisiaeth Gradd Rhwydwaith75 wedi rhoi profiad ymarferol amhrisiadwy i mi ochr yn ochr â'm dysgu academiaidd. Mae'r rhaglen yn caniatáu i mi gyfuno astudiaethau prifysgol â gwaith proffesiynol llawn amser, gan fy ngalluogi i gymhwyso gwybodaeth ddamcaniaethol yn uniongyrchol i brosiectau eiddo yn y byd go iawn a chael dealltwriaeth ddyfnach o lawer am sut mae'r sector eiddo yn gweithredu'n ymarferol.

Datblygodd fy angerdd dros eiddo o ddi-ddordeb cryf mewn economeg a'r ffordd y mae'r farchnad yn gweithredu. Wrth astudio Economeg a Busnes Safon Uwch, cefais fy swyno'n arbennig gan y farchnad eiddo, yn enwedig sut mae cyfraddau llog yn dylanwadu ar alw, sut mae chwyddiant yn effeithio ar fforddiadwyedd, a sut mae penderfyniadau gwleidyddol ac economaidd ehangach yn llunio'r amgylchedd adeiledig.

Fe'm anogwyd gan y pynciau hyn i archwilio sut mae damcaniaeth yn trosglwyddo i wneud penderfyniadau go iawn o fewn y sector eiddo. Trobwynt allweddol i mi oedd darllen llyfr dylanwadol ar fuddsoddi mewn eiddo, a'm cyflwynodd i feddwl buddsoddi hirdymor, cylchoedd y farchnad, rheoli risg, a phwysigrwydd rheoli eiddo cynaliadwy. Helpodd hyn fi i ddatblygu persbectif ehangach ar eiddo fel ased a gwasanaeth. Cyn hyn, nid oedd gennyf fawr o ymwybyddiaeth o'r proffesiwn tîrfesur na'r ystod eang o lwybrau gyrfa sydd ar gael o fewn eiddo tirol. Ar ôl ymchwilio i'r cwrs a chynllun Rhwydwaith75, sylweddolais mai dyma'r llwybr perffaith i mi, gan ei fod yn cynnig dysgu academiaidd a phrofiad proffesiynol.

Yn ystod y 5 mis diwethaf o'm lleoliad, rwyf wedi cael profiad o amrywiaeth eang o fathau o eiddo, gan gynnwys ysbytai a safleoedd gofal iechyd, sydd wedi fy ngalluogi i ddeall sut mae gwahanol amgylcheddau'n gweithredu ac yn cefnogi gwasanaethau hanfodol. Rwyf wedi cynorthwyo gyda chwiliadau safle, wedi paratoi crynodebau pryddles, ac ar hyn o bryd rwy'n dilyn proses waredu, mae'r profiadau hyn wedi fy helpu i ddatblygu dealltwriaeth ymarferol o sut mae penderfyniadau eiddo yn cael eu gwneud. Un o agweddau mwyaf unigryw a chyffrous fy rôl fu defnyddio'r drôn i dirfesur sawl safle. Mae hyn wedi ein galluogi i asesu eiddo o safbwynt newydd a deall sut mae technoleg fodern yn trawsnewid y proffesiwn tîrfesur.

At ei gilydd, mae rhaglen Rhwydwaith75 wedi rhoi profiad diwydiant i mi gan ganiatáu i mi weithio tuag at fy ngradd. Mae wedi fy helpu i feithrin hyder, datblygu sgiliau proffesiynol, a chael cipolwg ar realiti'r sector eiddo. Mae'r cyfleoedd rwyf wedi'u cael, ynghyd â'r bobl rwyf wedi'u cyfarfod, wedi fy mharatoi ar gyfer dyfodol llwyddiannus ym maes eiddo tirol, ac rwy'n edrych ymlaen at weld ble mae'n mynd â fi.

Amelia Farmer

Rhwydwaith 75

Amelia.Farmer@wales.nhs.uk



Cymeradwyo Rhwydwaith75 - Amelia and Thomas

Ymunais â'r GIG drwy'r cynllun Rhwydwaith75 oherwydd ei fod yn caniatáu i mi ennill gradd o Brifysgol De Cymru wrth ennill profiad yn y diwydiant peirianeg drydanol. Rwy'n gweithio gyda'r GIG am dri diwrnod yr wythnos ac yn astudio am ddau ddiwrnod yn y brifysgol. Rwy'n mwynhau'r trefniant hwn oherwydd ei fod yn darparu cydbwysedd da rhwng gwaith ac astudio, gan ei gwneud hi'n haws dyrannu fy amser yn effeithiol.

Mae astudio drwy gynllun Rhwydwaith75 wedi caniatáu i mi nid yn unig ddysgu ochr ddamcaniaethol peirianeg drydanol ond hefyd roi'r ddamcaniaeth honno ar waith o fewn y diwydiant. Rwyf bob amser wedi teimlo bod dysgu ymarferol yn haws na dysgu yn yr ystafell ddosbarth, felly cynllun Rhwydwaith75 oedd y dewis perffaith i mi. Rwyf bob amser wedi mwynhau gweithio gyda thrydan, a pharhaodd y diddordeb hwn i mewn i'r ysgol uwchradd, lle dewisais Ddylunio Cynnyrch fel un o'm pynciau TGAU a Safon Uwch. Roedd y pwnc hwn yn cynnwys tasgau megis sodro electroneg a dylunio cylchedau, ac roedd angen i mi ddysgu am Safonau Prydeinig ar gyfer yr arholiad hefyd. Mae llawer o'r hyn a ddysgais yn y dosbarthiadau hynny wedi'i drosglwyddo i'm gwaith o fewn PCGC a'm hastudiaethau yn y brifysgol.

Dros y chwe mis rwyf wedi gweithio yn SES, rwyf wedi ymweld â llawer o ysbytai ledled Cymru i gwblhau profion tystio megis profion daearu meddygol ac achos-ac-effaith larwm tân. Mae'r swyddi hyn ar y safle wedi fy helpu i weld maint y gwaith a wneir nid yn unig o fewn SES ond ar draws PCGC i gyd, ac maent wedi fy helpu i ddeall pa mor bwysig yw'r gwaith hwn.

At ei gilydd, mae fy chwe mis cyntaf o fewn SES wedi bod yn wych. Rwy'n ddiolchgar am gael y cyfle hwn a hoffwn ddiolch i'm mentoriaid a'r tîm am eu cefnogaeth.



Thomas Reavell

Rhwydwaith 75

Thomas.Reavell@wales.nhs.uk



Datblygiadau technolegol mewn Gwasanaethau Ystadau Arbenigol

Mae SES PCGC yn lansio NWED - cronfa ddata ystadau GIG Cymru gyfan newydd

Mae tîm prosiect trawsadrannol o fewn Partneriaeth Cydwasaethau GIG Cymru (PCGC) wedi datblygu a lansio cronfa ddata ystadau genedlaethol newydd yn llwyddiannus ar ôl i Lywodraeth y DU dynnu swyddogaethau allweddol yn ôl yn annisgwyl o'i Gwasanaeth Mapio Gwybodaeth Eiddo Electronig (e-PIMS) hirhoedlog. Gadawodd y newid, a gyhoeddwyd ddechrau 2024, lai na blwyddyn i dîm Eiddo SES ddod o hyd i neu greu system newydd yn lle'r system roeddent wedi dibynnu arni am fwy na 15 mlynedd i reoli eiddo ar draws holl sefydliadau GIG Cymru.

Yn wyneb colli'r pecyn rheoli eiddo hanfodol, ymunodd cynrychiolwyr o dîm Eiddo SES â chydweithwyr o'r tîm Systemau Busnes a Gwybodaeth (BSI), y Swyddfa Rheoli Trawsnewid (TMO), a'r Prif Swyddog Digidol. Gyda'i gilydd, ffurfiwyd Tîm Prosiect Cronfa Ddata Ystadau GIG Cymru (NWED) ganddynt, a gafodd y dasg o nodi opsiynau a chyflawni datrysiad yn gyflym.

Ar ôl gwerthuso systemau masnachol parod ac opsiynau datblygu allanol, penderfynodd y tîm nad oedd yr un ohonynt yn addas nac yn gost-effeithiol. Yn lle hynny, dewison nhw adeiladu system fewnol bwrpasol a fyddai'n gallu diwallu anghenion penodol GIG Cymru. Y canlyniad oedd creu Cronfa Ddata Ystadau GIG Cymru (NWED), a ddatblygwyd o'r gwaelod i fyny a'i phoblogi â data a fudwyd o e-PIMS.

Cyflwynwyd y system NWED newydd ar draws GIG Cymru ym mis Rhagfyr 2025. Mae'n haws ac yn gyflymach i'w defnyddio na'r hen system ac mae ganddi swyddogaethau ychwanegol. Osgôdd y prosiect wariant cyfalaf a refeniw sylweddol gan sicrhau y gall tîm Eiddo SES barhau i ddarparu gwasanaeth rheoli prydlesi o ansawdd uchel ledled Cymru ar gyfer GIG Cymru.

Un o brif swyddogaethau NWED yw rheoli prydlesi eiddo gan gynnwys:

- Dyddiadau cychwyn a dod i ben prydles
- Cymalau terfynu
- Adolygiadau rhent
- Llythyron atgoffa adnewyddu prydles

Mae NWED yn cynhyrchu adroddiadau a rhybuddion ar gyfer terfynu prydlesi a dyddiadau dod i ben y mae eu hangen ar dimau ystadau i reoli a chynllunio eu hystâd yn effeithiol.

Andrew Nash

Uwch Syrfëwr Eiddo
Andrew.Nash@wales.nhs.uk



Technological Advances in SES EFPMS

Mae Dyfodol Ein Seilwaith Digidol yn Cael ei Adeiladu Ar Hyn o Bryd. Dylai technoleg wneud gwaith yn haws -gan leihau gwrthdaro, nid ychwanegu ato. Ers gormod o amser, mae rhai o'n gweithlifoedd pwysicaf wedi dibynnu ar offer na chafodd eu cynllunio erioed ar gyfer y gofynion rydym yn rhoi arnynt heddiw. Mae tîm EDS SES PCGC yn newid hynny, ac mae'r gwaith eisoes ar y gweill.

Dweud Ffarwel wrth Daenlenni: Ffordd Fwy Clyfar o Reoli Asedau Delweddu

Dechreuodd gyda chwestiwn syml: pam rydym yn parhau i wneud hyn yn Excel?

Roedd rheoli asedau delweddu trwy daenlenni yn golygu diweddariadau â llaw, fersiynau'n gwrthdaro, a'r risg barhaus o golli neu drosysgrifo data. Roedd yn broses a oedd yn cael ei dal at ei gilydd gan arfer yn hytrach na dyluniad - ac roedd yn ein rhwystro.

Felly, adeiladon ni rywbeth gwell. Mae tîm EDS yn datblygu ap gwe pwrpasol ar gyfer rheoli asedau delweddu, wedi'i adeiladu'n bwrpasol i ddisodli llif gwaith y daenlen yn llwyr. Wedi'i bweru gan HTML, CSS, a Python ac wedi'i ategu gan gronfa ddata ddiogel, ganolog, mae'r ap yn rhoi rheolaeth lawn i ddefnyddwyr trwy ryngwyneb porwr glân a modern.

Mae ychwanegu ased newydd mor syml â llenwi ffurflen. Mae diweddarau cofnod yn cymryd eiliadau. Nid yw pori'r llyfrgell asedau lawn bellach yn golygu sgrolio trwy resi diddiwedd, mae'n golygu golwg drefnus, y gellir ei hidlo sy'n dod â'r union beth sydd ei angen arnoch i'r amlwg, y foment y bydd ei angen arnoch.

Mae popeth yn byw'n ddiogel mewn un lle. Dim ffeiliau dyblyg. Dim dryswch fersiwn. Dim ond data cywir a dibynadwy y gall y tîm cyfan ymddiried ynddo. Mae'r rhaglen yn cael ei datblygu, gyda'r tîm yn canolbwyntio ar gael pob manylyn yn iawn cyn ei chyflwyno.

Gosod y Sylfaen: Datblygu Cronfa Ddata EFPMS

Rhan o'r darlun yn unig yw moderneiddio gweithlifau unigol. Mae trawsnewid parhaol yn gofyn am y sylfeini cywir a dyna'n union yr hyn y mae cronfa ddata EFPMS yn cael ei hadeiladu i'w darparu. Ar hyn o bryd mewn cynllunio a datblygu, bydd cronfa ddata EFPMS yn gweithredu fel haen ddata gadarn a chanolog ar gyfer casglu a rheoli gwybodaeth strwythuredig ar draws ein gwasanaethau. Bydd yn dod â threfn a chysondeb i ddata sydd ar hyn o bryd wedi'i rannu ar draws systemau datgysylltiedig gan alluogi cofnodion mwy cywir, llai o brosesau â llaw, a phenderfyniadau mwy gwybodus ar bob lefel.

Dyma waith sylfaenol - y math sydd yn anaml yn cael ei godi gan y wasg ond sy'n gwneud popeth arall yn bosibl.

Un Platform, Pob System: Y Weledigaeth Integreiddio

Mae pob un o'r prosiectau hyn yn arwyddocaol yn eu rhinwedd eu hunain. Ond gyda'i gilydd, maent yn pwyntio at rywbeth llawer mwy. Mae tîm EDS yn cynllunio integreiddio ein holl systemau presennol i mewn i un plattform unedig, gan chwalu'r seilos, dileu dyblygu, a chael gwared ar y trosglwyddiadau â llaw sy'n costio amser i dimau bob dydd.

Mae'r weledigaeth yn glir: amgylchedd digidol cysylltiedig lle mae gwybodaeth yn llifo'n rhydd, lle mae gan dimau'r hyn sydd ei angen arnynt mewn un lle, a lle mae technoleg o'r diwedd yn gweithio cystal â'r bobl sy'n ei defnyddio. Rydym yn adeiladu rhywbeth i fod yn falch ohono ac rydym newydd ddechrau arni. Bydd diweddariadau'n dilyn wrth i bob prosiect fynd yn ei flaen. Croesewir eich adborth bob amser - mae'n sicrhau ein bod yn adeiladu i'r cyfeiriad cywir!

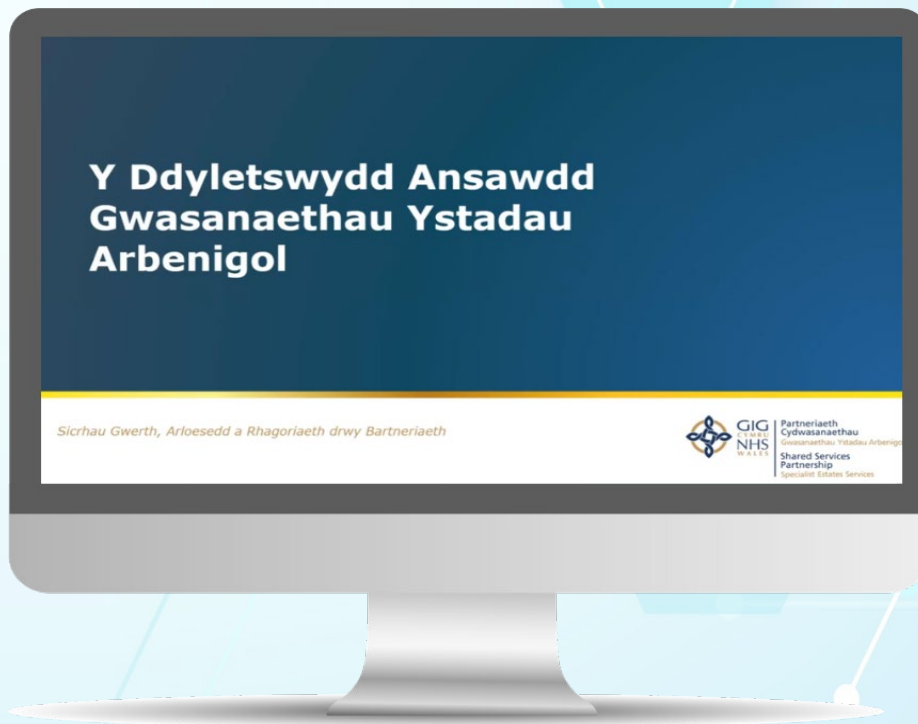
Pavithra Murugan

Uwch Ddadansoddwr
Data

Paviithra.Murugan@wales.nhs.uk



Duty of Quality Vlogs



Cliciwch ar y ddelwedd uchod i wyllo ein fideo

Cyflwynodd Deddf Iechyd a Gofal Cymdeithasol (Ansawdd ac Ymgysylltu) (Cymru) 2020 y Ddyletswydd Ansawdd, gofyniad sy'n mynd y tu hwnt i fodloni safonau gwasanaeth yn unig. Mae'n gosod cyfrifoldeb clir ar gyrff y GIG i ystyried yn barhaus sut y gallant wella ansawdd y gwasanaethau maent yn eu darparu bob tro y maent yn cyflawni eu swyddogaethau.

Wrth wraidd y Ddyletswydd Ansawdd, mae'n ymwneud ag ymgorffori gwelliant mewn gwneud penderfyniadau bob dydd. Rhaid i wella ansawdd ac yn y pen draw i ganlyniadau i ddefnyddwyr gwasanaethau ddod yn rhan arferol, annatod o sut mae sefydliadau'n cynllunio, gweithredu a gwerthuso eu gwaith.

Mae'r ddyletswydd hefyd yn berthnasol i Weinidogion Cymru ac yn ei gwneud yn ofynnol i sefydliadau'r GIG feithrin diwylliant cryf o ansawdd. Mae hyn yn golygu cynnal ffocws parhaus ar wella gwasanaethau iechyd a chanlyniadau'r boblogaeth, nid dim ond ymateb i broblemau wrth iddynt godi.

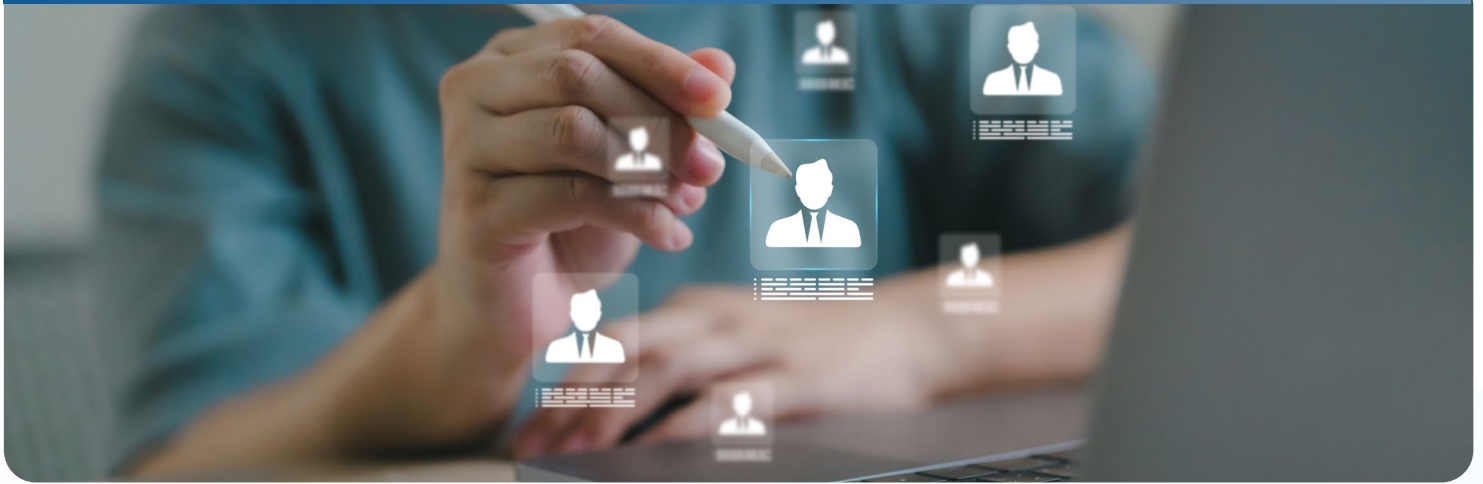
Er mwyn cynllunio, cyflawni a chynnal y ffocws hwn, disgwylir i gyrff y GIG ddilyn chwe cham allweddol, pob un wedi'i seilio ar ddealltwriaeth glir, gyffredin o beth yw "ansawdd da":

- Sicrhau cefnogaeth ar lefel y bwrdd
- Asesu parodrwydd sefydliadol
- Meithrin ymrwymiad a gweledigaeth gyffredin ar draws y sefydliad
- Datblygu sgiliau gwella a seilwaith
- Alinio a chydlynu gweithgarwch
- Cynnal dull sefydliad cyfan

Bydd cynnydd yn cael ei ddangos drwy adroddiad blynyddol a gyflwynir i Lywodraeth Cymru. Bydd mesuriadau'n cael eu strwythuro o amgylch y Chwe Maes Ansawdd, wedi'u cefnogi gan chwe ffactor galluogi sy'n helpu i sicrhau bod gwelliannau'n ystyrllon, yn gyson ac yn gynaliadwy.



Newidiadau i Staff



Rydym wrth ein bodd yn croesawu nifer o gydweithwyr newydd i'r tîm:

Mae Steve Greck yn ymuno â ni fel Swyddog Technegol Cynorthwyol. Mae Steve yn Dechnegydd CAD profiadol sydd wedi gweithio mewn nifer o rolau yn y sector cyhoeddus a'r sector preifat (gan gynnwys 9 mlynedd i Wasanaeth Tân ac Achub De Cymru).

Mae Luke Holifield wedi ymgymryd â rôl Uwch Ymgynghorydd Ystadau. Bu'n gweithio yn y sector preifat fel Syrffwr Meintiau i brif gontractwyr rhanbarthol am ychydig dros 10 mlynedd, cafodd Luke ei radd drwy'r cynllun Rhwydwaith 75 wrth weithio'n rhan-amser.

Mae Amelia Farmer a Thomas Reavell wedi ymuno â'n rhaglen Rhwydwaith75. Bydd Amelia'n gweithio gyda'r tîm Eiddo, tra bydd Thomas yn cefnogi'r tîm Peirianeg.

Ymunwch â ni i roi croeso cynnes i Steve, Luke, Amelia, a Thomas wrth iddynt ddechrau eu taith gyda ni.



Cyhoeddiadau newydd

07-01 - Rheoli Gwastraff Gofal Iechyd yn Ddiogel

Cornel Hanes Ysbytai Anarferol Cymru

Ysbyty Rookwood – Llandaf, Caerdydd

Plasty yn wreiddiol, a'i enw wedi'i ysbrydoli gan yr heidiau mawr o ydfrain uwchben. Cafodd Ysbyty Rockwood ei ail-bwrpasu yn ystod y Rhyfel Byd Cyntaf i drin milwyr clwyfedig. Yn ddiweddarach, daeth yn un o'r unedau anafiadau asgwrn cefn cyntaf yn y DU. Ar ôl ei gaffael yn dilyn y rhyfel, roedd yr ysbyty yn gysylltiedig ag Ysbyty Prifysgol Cymru, ac erbyn yr 1970au–80au roedd gan yr ysbyty wyth ward yn gofalu am gleifion ag anafiadau i'r asgwrn cefn a'r ymennydd, strôcs, sglerosis ymledol, a chlefyd Parkinson. Caeodd y prif ysbyty yn 2020, gyda gwasanaethau'n cael eu hadleoli i Ysbyty Prifysgol Llandochau. Heddiw, mae sawl gwasanaeth yn parhau ar y safle, gan gynnwys y Gwasanaethau Aelodau Artiffisial ac Offer (ALAS), Technoleg Gynorthwyol Electronig (EATS), Gwasanaeth Asesu a Gyrru Symudedd Cymru (WMDAS), Canolfan Brechu Torfol, a Therapi Galwedigaethol.



Rookwood Hospital, Llandaff, Cardiff



H.M Stanley Hospital, St Asaph, Denbigshire

Ysbyty Castell Hensol – Bro Morgannwg

Roedd Ysbyty Castell Hensol yn un o sefydliadau seiciatrig mwyaf anarferol Cymru. Wedi'i agor ym 1930, gwasanaethodd fel ysbyty meddwl i bobl ag anabledau dysgu ac roedd yn rhan o ehangu cyfleusterau iechyd meddwl a gofal cymdeithasol rhwng y rhyfeloedd. Roedd yr ysbyty yn gweithredu fel cymuned hunangynhwysol i raddau helaeth, gyda wardiau, ardaloedd hamdden a chyfleusterau fferm. Dros amser, esblygodd gofal o ddulliau gwarchodol i arferion mwy therapiwtig ac addysgol yn dilyn diwygiadau ar ôl y rhyfel. Caeodd yr ysbyty yn 2003, gyda'r rhan fwyaf o'r cleifion yn cael eu hadleoli i drefniadau byw â chymorth. Heddiw, mae'r castell a'r ystâd hanesyddol wedi cael eu hailddatblygu fel rhan o Ystâd Castell Hensol, sydd bellach yn cynnwys lleoliad cynadledda a phriodas wedi'i integreiddio â Gwesty a Chyrchfan Vale.

Ysbyty Stanley E.F. – Llanelwy, Sir Ddinbych

Cychwynnodd Ysbyty Stanley E.F. ei fywyd fel tloty ym 1839, a adeiladwyd i ddarparu cymorth i'r tlodion o dan yr hen system Deddf y Tlodion. Ei breswlydd cynnar enwocaf oedd Henry Morton Stanley, yr archwiliwr a'r newyddiadurwr Fictoraidd, a dreuliodd ran o'i blentyndod yn y tloty. Pan ddaeth y sefydliad yn ysbyty'r GIG yn ddiweddarach, cafodd ei enwi er anrhydedd iddo.

Erbyn 1906, ychwanegwyd ysbyty i ofalu am y cleifion, ac erbyn 1910, roedd uned clefydau heintus yn trin cyflyrau megis difftheria a'r dwymyn goch. Ym 1920, agorodd uned famolaeth i wasanaethu teuluoedd ledled gogledd-ddwyrain Cymru, ymhell cyn creu'r GIG. Roedd ehangiadau diweddarach yn cynnwys offthalmoleg, adsefydlu strôc, a gwasanaethau cleifion allanol cyffredinol.

Gyda sefydlu'r GIG ym 1948, trawsnewidiwyd Ysbyty Stanley E.F. yn swyddogol o dloty i ysbyty cymunedol a chyffredinol. Erbyn 2010, ystyriwyd bod yr adeiladau oedd yn heneiddio yn anaddas ar gyfer defnydd clinigol modern, a chaeodd yr ysbyty ym mis Ebrill 2012. Ar ôl cau, gwasanaethodd y safle fel pencadlys Gwasanaeth Ambiwlans Cymru tan 2019, ac ar ôl hynny cafodd ei werthu. Un etifeddiaeth barhaol yw Uned Llygaid Stanley, a drosglwyddwyd i Ysbyty Abergele i gadw'r cysylltiad hanesyddol. 11

Gwasanaethau Ystadau Arbenigol

CYLCHLYTHYR

Gwanwyn 2026



ses.info@wales.nhs.uk



NHS Wales Shared Services Partnership
- Specialist Estates Services



www.nwssp.wales.nhs.uk



Specialist Estates Services, 4th Floor,
Companies House,
Crown Way,
Cardiff,
CF14 3UB



GIG
CYMRU
NHS
WALES

Partneriaeth
Cydwasanaethau
Gwasanaethau Ystadau Arbenigol

Shared Services
Partnership
Specialist Estates Services