

Gwasanaethau Ystadau Arbenigol



GIG
CYMRU
NHS
WALES

Partneriaeth
Cydwasaethau
Gwasanaethau Ystadau Arbenigol
Shared Services
Partnership
Specialist Estates Services



Rhagfyr 2021
eGylchlythyr 13



**Cyflwyniad gan Neil Davies,
Cyfarwyddwr Gwasanaethau Ystadau
Arbenigol**

Gobeithiaf y byddwch yn mwynhau ein Cylchlythyr diweddaraf sydd â'r bwriad o gynnwys o leiaf rhywbeth a fydd at ddant pawb. Mae'r darn arweiniol yn ddathliad o lwyddiant Llywodraeth Cymru a GIG Cymru wrth ddatblygu dros 70 o gyfleusterau gofal sylfaenol newydd a chyffrous ledled Cymru. Mae llawer i'w wneud o hyd, wrth gwrs, ond mae **Darluniadau o Ddylunio Da ym maes Gofal Sylfaenol 2005-2020**, yn edrych yn ôl gyda balchder dros y 15 mlynedd diwethaf i ddathlu ein cynnydd ar yr elfen hanfodol hon o'r ystâd gofal iechyd.

Gallaf gofio comisiynu'r adolygiad Cymru Gyfan cyntaf o gyfleusterau sylfaenol a'r broses araf ond sicr o wireddu'r gwaith yr oedd angen ei wneud. Yn yr un modd â'r holl raglenni cyflawni mwyaf llwyddiannus ar draws GIG Cymru, roedd ei lwyddiant yn seiliedig ar weledigaeth gyffredin o'r dyfodol a ysgogwyd gan ymrwymiad tîm amlddisgyblaethol/amlasiantaethol a gefnogwyd gan randdeiliaid allweddol o bob cwr o'r wlad.

Roedd gan y sector preifat rôl allweddol i'w chwarae hefyd gyda llawer o'r cyfleusterau yn cael eu cynnal drwy ddatblygiadau trydydd parti, lle saif y risg dylunio ac adeiladu cynnar gyda'r datblygwyr. Mae rhai o'r mabwysiadwyr cynnar hynny bellach wedi dod yn arweinwyr diwydiant gyda phenseiri a pheirianwyr yn arbenigo yn y farchnad hon.

Mewn ymateb i'r fenter hon, sefydlwyd ein tîm gofal sylfaenol i fod yn rheolwr prosiect ar y datblygiadau hyn ac i sicrhau bod GIG Cymru yn gleient gwybodus sy'n dysgu gwersi o un cynllun i'r llall. Mae'r tîm yn parhau i gefnogi datblygiadau o'r fath ledled Cymru ond erbyn hyn mae hefyd yn ymgymryd ag amrywiaeth o rolau ategol megis ailbriso prydlesi tair blynedd ar ran y Byrddau Iechyd.

Achos dathlu arall yw pen-blwydd Partneriaeth Cydwasaethau GIG Cymru yn 10 mlwydd oed, ac mae rhai o'n cyflawniadau dros y cyfnod wedi'u hamlygu yma. Natur pethau o'r fath yw bod rhywun yn tueddu i dynnu sylw

at y materion mawr, ond credaf fod ein budd mwyaf wedi'i guddio yn y cyswllt dyddiol rhwng pobl fel ein harbenigwyr tân, neu ein Peirianwyr Awdurdodi, neu ein gweithwyr proffesiynol ym maes eiddo neu ein harbenigwr delweddu diagnostig sy'n rhoi cyngor ar broblemau ymarferol a'u datrysiaidau gyda'u cymheiriaid mewn Byrddau Iechyd ac Ymddiriedolaethau.

Rwy'n gwybod pa mor ddiolchgar yw Cyfarwyddwyr Ystadau'r GIG i wybod y gallant gysylltu ag unrhyw un o'r arbenigwyr yng Ngwasanaethau Ystadau Arbenigol a chael cyngor dirwystr syml yn seiliedig ar wybodaeth arbenigol a blynyddoedd o brofiad.

Mae'n ddiddorol bod llawer o'r adborth a dderbyniaf yn ymwneud â'r Gornel Hanes. Mae'n amlwg bod pobl yn dilyn yr adran hon yn gyson ac, yn y rhifyn hwn, rydym yn edrych yn ôl ar Ysbyty Aberteifi. Nid oes modd olrhain llawer o safleoedd gofal iechyd yn ôl i 1110, ac roedd yr adeilad gwreiddiol ar y safle hanesyddol yn cael ei ddefnyddio fel Priorddy Benedictaidd y Santes Fair!

Mae'r adeilad hefyd yn enwog am ei fod wedi'i ddylunio gan un o benseiri blaenllaw Prydain, John Nash — a gynlluniodd Balas Buckingham hefyd. Roedd John Nash yn fab i saer melinau o Gymru ac ar ôl i'w fenter fusnes gyntaf ei adael yn fethdalwr, gadawodd Lundain a byw am flynyddoedd lawer yng Nghaerfyrddin. Yma, dechreuodd ddatblygu ei ymarfer gan greu llawer o gartrefi crand ledled Cymru. Yn y pen draw, anogodd y llwyddiant hwn ef i ddychwelyd i Lundain lle aeth ymlaen i ddylunio rhai o strwythurau mwyaf eiconig y brifddinas. Cynlluniodd y Pafiliwn Brenhinol yn Brighton hefyd.

Ac yn olaf, os nad oes yr un o'r uchod yn ennyn eich diddordeb, beth am roi cynnig ar ein cwis ysbyty? Faint allwch chi ei adnabod?

Gobeithiaf y cewch chi Nadolig bendigedig — tan 2022!

Cofion gorau, Neil

Neil.Davies4@wales.nhs.uk | 02920905382

Yn y rhifyn hwn

Darluniau o Ddylunio Da ym maes Gofal Sylfaenol 2005-2020	tuladen 1
Dull Cynllunio Adeiladau Gofal Sylfaenol	tuladen 2
Arolwg Cwsmeriaid 2021	tuladen 2
Gwasanaethau Ystadau Arbenigol dros y 10 mlynedd diwethaf	tuladen 3
Gwobr am Ragoriaeth	tuladen 5
Diweddariad fferm solar Treforys	tuladen 6
Newidiadau Staff	tuladen 6
Y Gornel Hanes: Ysbyty Aberteifi	tuladen 8
Cwis: Awryluniau Ysbytai	tuladen 9
Cyhoeddiadau technegol ers mis Ebrill 2021	tuladen 10

Darluniau o Ddylunio Da yn maes Gofal Sylfaenol 2005–2020

Mae dogfen ddiweddaraf Gwasanaethau Ystadau Arbenigol yn dathlu gwaith ym maes Gofal Sylfaenol

Mae'r ystâd Gofal Sylfaenol yng Nghymru wedi newid yn aruthrol dros y blynyddoedd ac i nodi'r esblygiad hwn rydym wedi cynhyrchu dogfen sy'n dathlu'r datblygiadau.

Unwaith, byddai llawer o gleifion yn cael eu gweld mewn tai teras wedi'u trosi'n feddygfeydd. Erbyn hyn, mae gan filoedd o gleifion fynediad at feddygfeydd teulu sy'n addas ar gyfer gwasanaethau modern.

Er mwyn tynnu sylw at y trawsnewid hwn, mae Gwasanaethau Ystadau Arbenigol wedi cynhyrchu'r ddogfen ar ffurf lluniau i raddau helaeth, Darluniau o Ddylunio Da yn maes Gofal Sylfaenol 2005 - 2020, gan ddathlu'r cyflawniadau a newidiadau i ystâd Gofal Sylfaenol yng Nghymru yn ystod y cyfnod hwn.

Mae'r addasiad hwn wedi gallu digwydd oherwydd ymrwymiad Llywodraeth Cymru i ddatblygu'r ystâd gofal sylfaenol a ysgogwyd gan arolwg Cymru gyfan a gwblhawyd yn 2003 o gyflwr ffisegol ac addaswyd swyddogaethol meddygfeydd teulu.

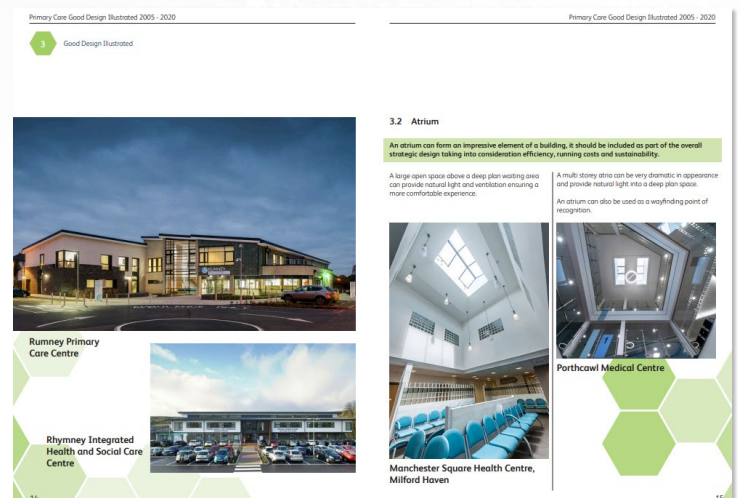
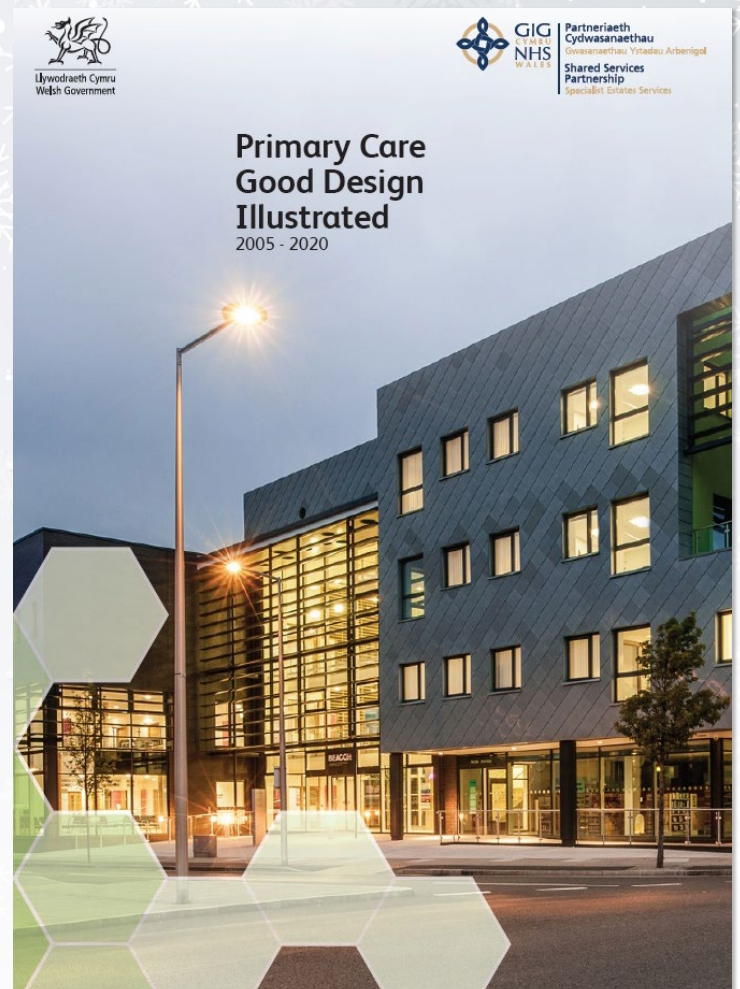
O ganlyniad i'r arolwg, nodwyd bod ystadau gofal sylfaenol yn ei chael hi'n anodd addasu i heriau gofal iechyd modern, gyda chyfleusterau yn is na'r safonau disgwylidig ar gyfer adeiladau gofal iechyd.

Nododd hefyd ofyniad brys am fuddsoddiad i ailwampio neu ddisodli llawer o'r ystâd gofal sylfaenol yn sylweddol.

Cafodd cynlluniau datblygu strategol eu datblygu, cymeradwywyd achosion busnes ac erbyn 2005 daeth y cyntaf o'r don newydd o gyfleusterau gofal sylfaenol yn weithredol. Yn ystod y 15 mlynedd nesaf cafodd 70 o brosiectau eu cyflawni'n llwyddiannus.

Mae'r ddogfen ddwyieithog hon yn amlygu'r hyn a gyflawnwyd ac yn tynnu ar y profiad

a gafwyd o gyflawniad y rhaglen gan ddefnyddio enghreifftiau o'r prosiectau hyn i ddangos dyluniad da ym maes gofal sylfaenol.



Gellir darllen y ddogfen [yma](#).



Jessica Morgan

Swyddog Gwybodaeth

Jessica.Morgan2@wales.nhs.uk | 02920 904118

Dull Cynllunio Adeiladau Gofal Sylfaenol

Mae gwella'r ystâd Gofal Sylfaenol yng Nghymru yn rhaglen barhaus ac yn un yr aethpwyd i'r afael â hi mewn adroddiad newydd.

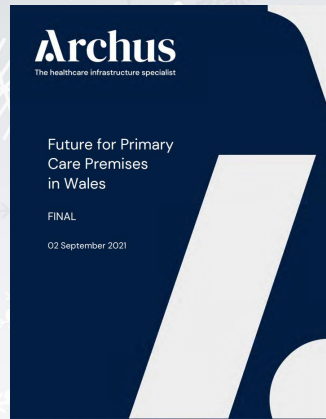
Ar y cyd â Llywodraeth Cymru, gweithiodd Gwasanaethau Ystadau Arbenigol PCGC

ochr yn ochr ag Archus i gynhyrchu'r adroddiad 'Dyfodol Adeiladau Gofal Iechyd Sylfaenol yng Nghymru' fel y cam nesaf wrth foderneiddio'r ystâd Gofal Sylfaenol er mwyn darparu gwasanaethau o ansawdd uchel i bobl Cymru.

Un o'r prif feysydd i fyrdau iechyd fynd i'r afael ag ef oedd diweddarau cofnodion o bob un o'u safleoedd, o ran deiliadaeth, gweithgarwch, a chyflwr/cydymffurfiaeth.

Mae'r adroddiad yn rhoi arweiniad ar egwyddorion dylunio craidd ar gyfer ystâd fodern ac yn edrych ar yr hyn sydd ei angen i lywio datblygiad strategaethau ystadau gofal sylfaenol.

Mae hefyd yn ystyried ffyrdd o gyflawni'r canlyniadau iechyd gorau posibl i'r boblogaeth



leol drwy asesu anghenion lleol, penderfynu ar flaenoriaethau a llunio strategaethau sy'n cyfateb â ffyrdd newydd o weithio.

Mae'r adroddiad yn asesu anghenion yr ystâd gofal sylfaenol a'r hyn sydd ei angen i ddarparu'r gwasanaeth gofal iechyd cywir yn y lle iawn i gleifion yng Nghymru, sy'n gynhwysol ac yn hygyrch i bawb ac sy'n cwrdd â'r safonau fel y'u nodwyd i gyflawni'r 10 ymrwymiad y cytunwyd arnynt yn 'Cymru Iachach'.

Mae'r prosiect wedi'i alinio ag egwyddorion Model Gofal Sylfaenol Cymru, wrth geisio darparu dull system gyfan sy'n integreiddio gwasanaethau iechyd, awdurdodau lleol a'r sector gwirfoddol. Yn ogystal, mae'r prosiect wedi hwyluso cydweithio ac ymgynghori i gytuno ar y math o ddarpariaeth gofal sylfaenol yr hoffai cleifion a staff ei weld sy'n rhoi'r gefnogaeth orau i bobl, yn rhoi mynediad hawdd at wasanaethau lleol ar gyfer gofal pan fo'i angen ac atebion technolegol i wella mynediad er mwyn cefnogi hunanofal.

Gellir darllen yr adroddiad [yma](#).



Stuart Douglas

Dirprwy Gyfarwyddwr

Stuart.Douglas@wales.nhs.uk | 02920 904088

Arolwg Cwsmeriaid 2021

Bob blwyddyn gofynnwn i chi, ein cwsmeriaid, gymryd rhan mewn arolwg bodlonrwydd er mwyn rhoi gwybod i ni a ydych wedi bod yn fodlon ag ansawdd ein gwasanaethau yn ystod y 12 mis diwethaf.

Eleni rydym wedi gwella ein holiadur i wneud eich profiad o'i gwblhau yn haws. Mae gennych yr opsiwn o glicio ar y ddolen isod neu ddefnyddio'r cod QR isod i'w gwblhau ar eich ffôn clyfar.

Arolwg:

<https://forms.office.com/r/5EranFGjfs>

Fel bob tro, byddem yn hynod ddiolchgar pe gallech roi dwy funud o'ch amser i'w gwblhau.



Os oes gennych unrhyw ymholiadau ynglŷn â'r arolwg, cysylltwch â:



Martin Cooper

Rhwolwr Busnes

Martin.Cooper@wales.nhs.uk | 02920 904085

Gwasanaethau Ystadau Arbenigol dros y 10 mlynedd diwethaf

Mae hi'n 10 mlynedd ers sefydlu Partneriaeth Cydwasaethau GIG Cymru – Gwasanaethau Ystadau Arbenigol (NWSSP-SES), ac am ddegawd y bu.

Yma, edrychwn yn ôl ar y cyflawniadau a'r cynnydd y mae Gwasanaethau Ystadau Arbenigol wedi'i wneud yn ystod y cyfnod hwnnw:

Eiddo

- Gan ymateb i alw cwsmeriaid gan Fyrddau Iechyd, sefydlwyd gwasanaeth Ad-dalu Rhent Practis Cyffredinol (GP) i asesu lefel y taliad sy'n ddyledus i feddygon teulu mewn perthynas â'r lle a ddefnyddir at ddibenion cymeradwy'r GIG. Yn dilyn hynny, newidiodd pob Bwrdd Iechyd yng Nghymru o'u darparwr gwasanaeth blaenorol i'r gwasanaeth mwy effeithiol ac effeithlon a gynigir am gost is gan Wasanaethau Ystadau Arbenigol.
- Er 2015 mae Byrddau Iechyd wedi arbed mwy na £49m mewn perthynas â'u hystad practisiau cyffredinol a gofal sylfaenol. Cododd y cyfle hwn yn dilyn achos prawf llwyddiannus yn Siambr Tiroedd yr Uwch Dribiwnlys a heriodd y dull o brisio. Yn dilyn yr achos ac i gefnogi Byrddau Iechyd i adennill yr arbedion hyn, comisiynodd Gwasanaethau Ystadau Arbenigol wasanaethau ymgynghorydd ardrethu arbenigol.

HM Land
Registry



- Yn 2019 cafodd Gwasanaethau Ystadau Arbenigol eu cydnabod gan Gofrestrfa Tir EM am fod y corff cyhoeddus cyntaf yng Nghymru a Lloegr i gofrestru holl asedau tir rhydd-ddaliadol GIG Cymru. Nododd Pennaeth Strategaeth Sector Cyhoeddus yn y Gofrestrfa Tir fod "... hon yn garreg

filltir arwyddocaol ac yn un y dylai'r tîm deimlo'n falch iawn ohoni".

- Mae Gwasanaethau Ystadau Arbenigol wedi bod yn allweddol yn natblygiad cyfleusterau gofal sylfaenol arloesol i gefnogi darparu mwy o wasanaethau sy'n agosach at y claf yn seiliedig ar ffyrdd newydd o weithio a mwy o ffocws ar dimau amlddisgyblaethol sy'n cynnwys nyrsys a therapyddion arbenigol. Mae rhaglen waith uchelgeisiol Gwasanaethau Ystadau Arbenigol wedi darparu tua 70 o gyfleusterau newydd neu gyfleusterau wedi'u hadnewyddu.
- Cynorthwyodd tîm eiddo Gwasanaethau Ystadau Arbenigol gyda deddfwriaeth newydd datblygu a ganiateir, fel rhan o'r ymateb i COVID-19, a ganiataodd adeiladu dros dro a newid defnydd at ddibenion argyfwng iechyd y cyhoedd.

Adeiladu

Gan gynhyrchu tua £70m o arbedion er 2013 a buddion amser anfesuradwy o'u cymharu â dulliau caffael traddodiadol, y fframweithiau caffael adeiladu Adeiladu dros Gymru yw'r fframweithiau a ffefrir ar gyfer pob prosiect a ariennir gan Lywodraeth Cymru o fewn GIG Cymru sy'n fwy na £4m.

Peirianeg

- Mae'r sector peirianeg yn rhan annatod o greu cyfoeth ar gyfer economi'r DU. Gan ymateb i brinder cenedlaethol o beirianwyr, crëwyd piblinell dalent ar gyfer GIG Cymru drwy sefydlu Rhaglen Hyfforddiant Peirianeg y GIG a gefnogir gan gynllun Network75 Prifysgol De Cymru. Hyd yma mae pump o fyfyrwyr yn symud ymlaen drwy'r broses yng Ngwasanaethau Ystadau Arbenigol gydag eraill mewn Byrddau Iechyd a bydd rhagor yn symud ymlaen yn y dyfodol.

Mae'r cynllun yn integreiddio profiad gwaith ag astudiaeth academiaidd gan roi'r holl sgiliau a gwybodaeth sydd eu

hangen i'r peirianwyr allu creu gyrfa yn GIG Cymru yn y blynyddoedd i ddod.



- Darparodd peirianwyr Gwasanaethau Ystadau Arbenigol graffu technegol ar yr 19 ysbyty maes mewn ymateb i bandemig COVID-19. Aeth y Peirianwyr Awdurdodi i'r ysbytai maes i asesu a gwirio cymhwysedd staff yr ystadau a fyddai'n rheoli systemau peirianeg. Fe wnaethant hefyd sicrhau bod gan bob safle ysbyty ddigon o ddarpariaeth ocsigen a chefnogaeth i ymdopi yn ystod y pandemig.

Datblygu Ystadau

- Mae Gwasanaethau Ystadau Arbenigol bob amser wedi ymrwmo i gyflawni gwelliannau i'r amgylchedd ar draws GIG Cymru ac ers 2018 maent wedi gweithio'n agos gyda'r Ymddiriedolaeth Garbon i gynhyrchu a monitro newidiadau yn Ôl-troed Carbon GIG Cymru. Helpodd y data hyn i gefnogi gwaith pellach gyda'r Ymddiriedolaeth Garbon yn 2020-21 i sefydlu Cynllun Cyflenwi Strategol radical a chynhwysfawr ar gyfer Datgarboneiddio'r GIG.



Mae'r cynllun yn cynrychioli map llwybr i gefnogi uchelgais Llywodraeth Cymru i gyflawni Net Sero erbyn 2050. Wrth

symud ymlaen, bydd Gwasanaethau Ystadau Arbenigol yn cydweithio'n agos â'n partneriaid yn GIG Cymru i ddatblygu a chyflawni cynlluniau gweithredu sydd â'r nod o gael yr effeithiau cadarnhaol angenrheidiol ar yr amgylchedd.

- Daeth Diogelwch Tân i'r amlwg yn 2017 gyda thrasiedi Tŵr Grenfell. Daeth Gwasanaethau Ystadau Arbenigol yn ganolbwynt ar gyfer gweithgarwch GIG Cymru, gan nodi risgiau cladin posibl yn yr ystâd bresennol ac arfaethedig ar draws GIG Cymru a datblygu cynlluniau gwaith adferol priodol mewn cydweithrediad â sefydliadau Llywodraeth Cymru a GIG Cymru.

Datblygu a Chefnogi Busnes

Mae cydweithio â gweithwyr proffesiynol ystadau'r GIG ledled y DU i gynhyrchu canllawiau technegol wedi parhau i fod yn rhan hanfodol o'n cylch gwaith. Mae'r canllawiau sy'n adlewyrchu gwahaniaethau polisi yng Nghymru oherwydd y trefniadau datganoledig wedi arwain at ddatblygu Memoranda Technegol Iechyd Cymru (WHTMs) a Nodiadau Adeiladu Iechyd Cymru (WHBNs). Mae safleoedd rhynggrwyd a mewnwyd Gwasanaethau Ystadau Arbenigol a wellwyd yn ddiweddar yn gweithredu fel ystorfa wybodaeth GIG Cymru gyfan ar gyfer y canllawiau hyn.

Specialist Estates Services

NWSSP - Specialist Estates Services provides advice and support to the Welsh Government and NHS Wales organisations on a wide range of issues related to the built environment in healthcare facilities.

What We Do

Our Services
Please see a list of the

Our People
Here you can find out more

Publications and Information

FAQ's

- General enquiry
- How do we add value for money?
- Our mission statement



Martin Cooper

Rhwolwr Busnes

Martin.Cooper@wales.nhs.uk | 02920 904085

Gwobr am Ragoriaeth

Mae ein tîm Eiddo wedi ennill gwobr am ei rôl ym mhandemig COVID-19 GIG Cymru.

Bob blwyddyn mae Cymdeithas y Prif Syrfewyr Ystadau (ACES) yn cyhoeddi Gwobr am Ragoriaeth sy'n cydnabod gwaith canmoladwy gan unigolion, tîm neu dimau ar draws sefydliadau, yn enwedig gwaith neu brosiectau sy'n amlygu gweithio mewn partneriaeth. Enillodd Gwasanaethau Ystadau Arbenigol y wobwr hon am eu hymateb, wrth sicrhau llety ar gyfer amrywiaeth o weithgarwch sy'n gysylltiedig â COVID-19, gan gynnwys ysbytai maes, canolfannau profi, canolfannau brechu torfol, labordai a chyfleusterau storio.

Gweithiodd y Tîm Eiddo yn agos gyda Llywodraeth Cymru, is-adran Gyfreithiol a Risg PCGC, y saith Bwrdd Iechyd yng Nghymru a phob un o'r 22 Awdurdod Lleol ledled Cymru i gaffael amrywiaeth syfrdanol o adeiladau at fyrdd o ddibenion mewn cyfnod eithriadol o fyr. Roedd y mathau o eiddo a ddefnyddiwyd yn cynnwys stadia chwaraeon, cyfleusterau hyfforddi, canolfannau hamdden, lleoliad adloniant, canolfannau cymunedol, uned fanwerthu, lleoliad priodas, adeiladau diwydiannol, maes sioe, clwb hwylio, mosg ac eglwys gadeiriol.

Roedd rôl y Tîm Eiddo yn newid o achos i achos. Roedd yn amrywio o chwilio ac adnabod cyfleoedd llety, olrhain a chysylltu â pherchnogion a landlordiaid, i drafod telerau a chytundebau cyfreithiol. Ar bob adeg, rhoddwyd blaenoriaeth i gyflymu'r ddarpariaeth yn wyneb yr angen cynyddol i allu ymateb i'r pandemig, o'r angen dybryd cychwynnol i sefydlu ysbytai maes a chanolfannau profi, i ddarparu lleoliadau ar gyfer y rhaglen brechu torfol digynsail.

Roedd rôl y Tîm Eiddo yn newid o achos i achos. Roedd yn amrywio o chwilio ac adnabod cyfleoedd llety, olrhain a chysylltu â pherchnogion a landlordiaid, i drafod telerau a chytundebau cyfreithiol.

Ar bob adeg, rhoddwyd blaenoriaeth i gyflymu'r ddarpariaeth yn wyneb yr angen cynyddol i allu ymateb i'r pandemig, o'r angen

dybryd cychwynnol i sefydlu ysbytai maes a chanolfannau profi, i ddarparu lleoliadau ar gyfer y rhaglen brechu torfol digynsail.

Rôl hanfodol arall y Tîm Eiddo oedd diogelu pwrs y wlad gymaint â phosibl. Cyflawnwyd hyn drwy negodi rhenti gyda'r sector cyhoeddus a'r sector preifat fel ei gilydd, ar lefelau rhatach neu am ddim lle bynnag yr oedd modd, ond hefyd sicrhau bod cytundebau yn lleihau'r posibilrwydd o wynebu costau o ran atebolrwydd am atgyweirio, cynnal a chadw'r eiddo a hefyd sefydlu nad oedd yn bosibl hawlio colledion canlyniadol neu eu bod wedi'u cyfyngu'n llwyr lle bynnag yr oedd hynny'n bosibl.

Yn ogystal, ar ddechrau'r pandemig, bu'r Tîm Eiddo yn cydweithio'n agos â Chyfarwyddiaeth Gynllunio Llywodraeth Cymru i hwyluso'r broses o wneud deddfwriaeth cynllunio brys yn gyflym er mwyn sicrhau na chafodd y cyfleusterau hyn eu gohirio gan y broses gynllunio.

Ar adeg ysgrifennu hwn, yn ogystal â llawer iawn o waith ofer oherwydd gofynion newidiol yr ymateb pandemig, mae'r Tîm Eiddo wedi bod yn ymwneud â chaffael 113 o gynlluniau sy'n cynnwys: 16 ysbyty maes, 14 canolfan profi, 56 o ganolfannau brechu torfol a lleol, 2 labordy profi torfol a 25 o gyfleusterau eraill sy'n gysylltiedig â COVID-19.

Yn ogystal, drwy gydol y cyfnod hwn, mae'r Tîm Eiddo wedi parhau i ddarparu'r gwaith beunyddiol i gynorthwyo sefydliadau GIG Cymru drwy ddarparu ei gyngor arbenigol ar eiddo ac ystadau.



Clive Ball

Pennaeth Eiddo

Clive.Ball@wales.nhs.uk | 02920 904106

Diweddariad fferm solar Treforys

Bwrdd Iechyd Prifysgol Bae Abertawe yw'r cyntaf yng Nghymru i ddatblygu ei fferm solar ei hun i bweru un o'i ysbytai gan dorri costau trydan a lleihau allyriadau carbon.

Yn dilyn yr erthygl am fferm solar Treforys yng nghylchlythyr Haf 2021, cwblhawyd gwaith comisiynu ar y fferm solar 10,000-panel yn Fferm Brynwhillach ym mis Hydref 2021 a dechreuodd trydan lifo ar hyd cysylltiad gwifren breifat 3km i Ysbyty Treforys ddechrau mis Tachwedd.

Bydd y fferm solar yn cyflenwi tua chwarter o bŵer yr ysbyty, gan ostwng y bil trydan tua £500,000 y flwyddyn a lleihau allyriadau carbon yn sylweddol - oddeutu 1,000 tonn o CO₂ y flwyddyn.

Dyweddodd Des Keighan, Cyfarwyddwr Gweithrediadau Cynorthwyol Bwrdd Iechyd Prifysgol Bae Abertawe:

"Bydd y fferm solar yn cynhyrchu tua 26% o bŵer Treforys ond dyma'r cyfartaledd ar draws y flwyddyn."

"Ni fydd mor weithgar yn ystod misoedd y gaeaf nac yn y nos. Ond, ar adegau eraill bydd yn llawer mwy cynhyrchiol."

"Er mai dim ond wythnos yn ôl yr aeth yn fyw, ac er gwaethaf yr hydref, rydym eisoes wedi cael un diwrnod pan oedd yn pweru'r ysbyty yn llawn."



"Rydym yn rhagweld y bydd diwrnodau pan fydd gennym drydan dros ben i'w allforio i'r Grid Cenedlaethol hefyd."

Ar ran Bwrdd Iechyd Prifysgol Bae Abertawe, cafodd Gwasanaethau Ystadau Arbenigol afael ar y tir a alluogodd y fferm solar 4 megawat, drwy gytundeb prydles 26 mlynedd.

Dyweddodd Sian Cornwell-Shaw, Syrfëwr Eiddo yng Ngwasanaethau Ystadau Arbenigol:

"Mae'n braf gweld cyflawniad llwyddiannus y prosiect pum mlynedd hwn, sy'n cyfrannu at yr agenda datgarboneiddio ac yn benodol at darged sero net sector cyhoeddus Cymru 2030."



Sian Cornwell-Shaw

Syrfëwr Eiddo

Sian.Cornwell-Shaw@wales.nhs.uk

02920 9041115

Newidiadau Staff

Mae'r gallu i recriwtio i swyddi allweddol yng Ngwasanaethau Ystadau Arbenigol yn dod yn fwyfwy anodd oherwydd diffyg cyflenwad cyffredinol o weithwyr ystadau proffesiynol a marchnad fywiog yn y sector preifat.

Ymddeolodd aelod allweddol o'n tîm arolygu gofal sylfaenol, sef Paul Cottrell, ym mis Mehefin 2021 ac nid oes neb wedi'i benodi i'r swydd wag ar adeg ysgrifennu hwn er gwaethaf nifer o ymdrechion i recriwtio gan

hysbysebu ar draws llawer o gyfryngau. Roedd Paul yn aelod gwerthfawr o'n tîm ac yn dipyn o gymeriad yn y swyddfa a bydd colled fawr ar ei ôl. Dymunwn yn dda iddo ar gyfer y dyfodol.

Wedi dweud hynny, yn yr un mis, buom yn llwyddiannus wrth benodi Phil Griffiths i gryfhau ein tîm peirianeg fecanyddol. Mae gan Phil brofiad sylweddol o weithio fel ymgynghorydd peirianeg ac mae eisoes

wedi bod yn gweithio'n broffesiynol ar draws nifer o'n meysydd gweithio.

Ym mis Awst, llwyddodd Stuart Douglas i gael y swydd Dirprwy Gyfarwyddwr gan ymgymryd â'i ddyletswyddau ar y cyntaf o'r mis. Yn flaenorol, Stuart oedd Pennaeth Datblygu Ystadau, Gwasanaethau Ystadau Arbenigol. Mae'r swydd wag sy'n deillio o hyn yn cael ei hysbysebu ar hyn o bryd. Yn ddiweddarach ym mis Awst roeddem o'r diwedd wedi gallu penodi i swydd arall a oedd yn wag am gynfod hir, sef swydd y Prif Beiriannydd Mecanyddol. Ymunodd Bob Baker â ni i reoli'r tîm peirianeg fecanyddol.

Dros yr ychydig flynyddoedd diwethaf, rydym wedi ymgysylltu â chynllun [Network75 Prifysgol De Cymru](#) er mwyn ateb yr anawsterau recriwtio yr ydym yn eu profi. Ar hyn o bryd mae gennym 4 myfyriwr ar leoliad gwaith, ac mae pob un ohonynt yn tynnu at ddiwedd eu graddau sy'n gysylltiedig â pheirianeg.

Cwblhaodd Aidan Parkes, ein myfyriwr Network75 cyntaf, ei radd yn 2020 ac yna cychwynnodd ar gontract hyfforddi dihalogi gyda ni am flwyddyn. Cwblhaodd hynny yn llwyddiannus a dechreuodd swydd Peiriannydd Dihalogi parhaol gyda ni ar 1 Medi 2021. Ein prif fwriad yw annog a chefnogi ein myfyrwyr i ddod yn weithwyr Siartredig proffesiynol sy'n gweithio

i Fyrddau Iechyd neu Ymddiriedolaethau ledled GIG Cymru.



Martin Cooper

Rhwolwr Busnes

Martin.Cooper@wales.nhs.uk | 02920 904085



Stuart Douglas



Aidan Parkes



Phil Griffiths



Robert Baker



Paul Cottrell

Twitter – dilynwch ni!

Rydym yn defnyddio Twitter i hysbysebu swyddi gwag ac eitemau o ddiddordeb yn ymwneud â Gwasanaethau Ystadau Arbenigol yn rheolaidd. Byddem yn falch iawn o'ch cael chi fel dilynwyr! [@SES Information](#)



Y Gornel Hanes: Ysbyty Aberteifi

Ar wahanol ffurfiau dros y blynyddoedd, mae Gwasanaethau Ystadau Arbenigol wedi bod â chysylltiad hir â'r ystâd iechyd yng Nghymru. Mae'n anodd rhagweld dyfodol adeiladu ysbytai yng Nghymru, ond mae'r gorffennol wedi'i gofnodi yn ein harchifau. Rydym yn gobeithio y bydd yr erthygl ganlynol o ddiddordeb ichi.

Wedi'i adeiladu'n wreiddiol fel tŷ preifat, mae gan Ysbyty Cymunedol Aberteifi a'r Cylch hanes hir a diddorol o fod yn briordy canoloesol i fod yn ysbyty coffa.

Mae rhai rhannau o'r safle yn dyddio'n ôl i 1110 pan gafodd yr adeilad gwreiddiol ar y safle hanesyddol ei ddefnyddio fel Priordy Benedictaidd y Santes Fair.

Dyluniwyd yr adeilad sydd bellach yn sefyll ar y safle gan un o benseiri blaenllaw Prydain, John Nash, a ddyluniodd Balas Buckingham hefyd. Adeiladwyd y tŷ, a elwid Y Priordy gan John Bowes ym 1805.

Prynodd y deintydd Dr John Walter Pritchard y tŷ ar ddiwedd y 19eg ganrif lle bu'n byw nes y bu farw ym 1911.

Yn ddiweddarach, cafodd ei drawsnewid yn ysbyty ar ôl i bobl leol ffurfio syndicet a chaffael yr adeilad gan ei drawsnewid yn ysbyty i drin milwyr a oedd yn dychwelyd o'r Rhyfel Byd Cyntaf. Agorwyd yr ysbyty chwe gwely yn 1922 gan y Fonesig Margaret Lloyd-George.

Y flwyddyn ganlynol agorwyd adran cleifion allanol newydd. Ymunodd yr ysbyty â'r GIG yn 1948.

Agorwyd ward mamolaeth newydd ychydig fisoedd yn ddiweddarach diolch i estyniad newydd ac erbyn dechrau'r 1960au roedd 35 gwely yn yr adeilad.

Yn ystod y 1960au, ailadeiladwyd y tu mewn yn llwyr, a gwasanaethodd yr ysbyty y gymuned am ddegawdau ond roedd sôn am gau'r ysbyty am y tro cyntaf ar ddiwedd y 1990au.

Yn y pen draw, caewyd yr adran cleifion mewnol yn 2013 ac ar ôl i wasanaethau cleifion allanol gael eu trosglwyddo i Ganolfan Gofal Integredig Aberteifi, caeodd yr ysbyty ym mis Rhagfyr 2019.

Mae caniatâd cynllunio newydd gael ei roi i berchnogion y safle newydd, sef Wales and West Housing, sydd wedi addo dod â thair carbon isel, eco-gyfeillgar ynghyd â swyddfeydd a chyfleusterau cymunedol a Priory House yn ganolbwynt yr ailddatblygiad.

Mae gennym lyfrgell luniau helaeth o ystadau ysbytai yng Nghymru a byddem yn croesawu unrhyw luniau a allai ehangu ein cofnodion. I gyflwyno lluniau, neu os hoffech i ni gynnwys eich ysbyty mewn rhifyn o'r cylchlythyr hwn yn y dyfodol, cysylltwch â:



Jessica Morgan

Swyddog Gwybodaeth

Jessica.Morgan2@wales.nhs.uk | 02920 904118



Ffotograff: Chris Whitehouse

Cwis: Awyrluniau Ysbytai

Mae'r lluniau gwych hyn yn rhoi golwg o'r awyr i ni ar Ysbytai Cymru o'r gorffennol a'r presennol – allwch chi ddyfalu pa rai ydyn nhw? Gweler y clawr cefn am yr atebion!



1 A ydych chi'n adnabod yr Ysbyty hwn mewn dinas Gadeiriol yng Ngogledd Cymru?



2 Dechreuodd yr ysbyty hwn fel wrcws i blant yng Nghaerdydd.



3 Cafodd yr ysbyty hwn yn y Gogledd-orllewin ei ailadeiladu gan ddefnyddio cynllun niwclews.



4 Dechreuodd yr ysbyty hwn yng Ngogledd Cymru fel ysbyty ar gyfer y twymyn.



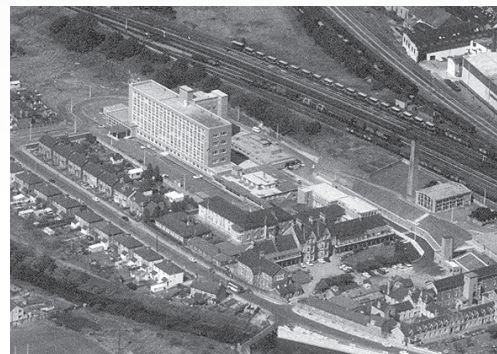
5 Wedi'i ddylunio gan Holder Mathias, agorodd yr ysbyty Hywel Dda hwn ym 1990.



6 Costiodd yr ysbyty hwn £103m i'w adeiladu ac fe'i agorwyd yn 1999.



7 Ar safle'r ysbyty hwn, bu plasty arddull Gothig Eidalaid ganol y 19eg Ganrif.



8 Disodlodd Ysbyty Tywysoges Cymru yr ysbyty hwn yn y dref â'r un enw.



9 Enillodd penseiri Awdurdod Gwasanaethau Cyffredin Iechyd Cymru y Fedal Aur am Bensaerniaeth yn Eisteddfod Genedlaethol Cymru yn 1986 am eu gwaith ar yr ysbyty hwn.



10 Ysbyty gyda golygfa o'r môr.

Cyhoeddiadau technegol ers mis Ebrill 2021

Mae'r canlynol wedi cael eu cyhoeddi gan y Gwasanaethau Ystadau Arbenigol ers mis Ebrill 2021:

- [Darluniau o Ddylunio Da ym maes Gofal Sylfaenol 2005-2020](#)
- [Cynllun Cyflenwi Strategol Datgarboneiddio GIG Cymru 2021-2030](#)
- [Dyfodol Adeiladau Gofal Iechyd Sylfaenol yng Nghymru](#)

Nodiadau Adeiladu Iechyd Cymru (WHBNs)

Mae Nodiadau Adeiladu Iechyd Cymru yn rhoi arweiniad ar arferion gorau dylunio a chynllunio adeiladau gofal iechyd newydd ac ar addasu neu ymestyn cyfleusterau presennol.

Dogfennau ar y gweill:

- WHBN 00-10 – Canllawiau ar reiliau llenni gwrth-rwymyn
- WHBN 06-01 – Dylunio cyfleusterau ar gyfer delweddu diagnostig
- WHBN 10-01 – Gweithdrefnau llawfeddygol
- WHBN 10-02 – Llawfeddygaeth Ddydd
- WHBN 14-02 – Rheoli meddyginiaethau

Nodiadau Adeiladu Iechyd (HBN) a gyhoeddwyd ers mis Ebrill 2021

- [HBN 14-02 - Storio Meddyginiaeth mewn Ardaloedd Clinigol](#)
- [HBN 15-02 - Cyfleusterau ar gyfer Gofal Brys/Triniaeth Ddydd yr un Diwrnod](#)

Memoranda Technegol Iechyd Cymru (WHTMs)

Mae Memoranda Technegol Iechyd Cymru yn rhoi cyngor ac arweiniad cynhwysfawr ar ddylunio, gosod a gweithredu technoleg adeiladu a pheirianeg arbenigol a ddefnyddir i ddarparu gofal iechyd.

Dogfennau ar y gweill:

- WHTM 03-01 – Awyru arbenigol ar gyfer adeiladau gofal iechyd.

Memoranda Technegol Iechyd (HTM) a gyhoeddwyd ers mis Ebrill 2021

- [HTM 03-01 - Awyru arbenigol ar gyfer adeiladau gofal iechyd Rhan A: Cysyniad, dyluniad, manyleb, gosod a phrofi derbyn systemau awyru gofal iechyd](#)
- [HTM 03-01 - Awyru arbenigol ar gyfer adeiladau gofal iechyd Rhan B: Rheoli, gweithredu, cynnal a chadw a phrofi arferol systemau awyru gofal iechyd presennol](#)

Dogfennau eraill, gan gynnwys papurau sy'n gysylltiedig â COVID-19

- [Gweithdrefn weithredu safonol rheoli gwastraff COVID-19 Fersiwn 2](#)



Jessica Morgan

Swyddog Gwybodaeth

Jessica.Morgan2@wales.nhs.uk | 02920 904118

Manylion Cyswilt Gwasanaethau Ystadau Arbenigol



Gall y rhai sy'n gweithio yn GIG Cymru ddefnyddio naill ai ein [cyfeiriadur gwasanaethau](#) neu [restr o staff](#) i ddod o hyd i'r person iawn i wneud y gwaith, a gall y rhai nad ydynt yn gweithio i GIG Cymru ddefnyddio'r rhestr o staff ar ein [gwefan](#).



Gwasanaethau Ystadau Arbenigol
3ydd llawr, Tŷ'r Cwmniau
Ffordd y Goron
Caerdydd
CF14 3UB



02920904118

Yr atebion i'r cwis Gwasanaethau Ystadau Arbenigol:

- 1. Ysbyty Gwynedd, Bangor*
- 2. Ysbyty Trelái, Caerdydd*
- 3. Ysbyty Maelor Wrecsam*
- 4. Ysbyty Cyffredinol Llandudno*
- 5. Ysbyty Tywysog Philip, Llanelli*
- 6. Ysbyty Brenhinol Morgannwg*
- 7. Bryn y Neuadd*
- 8. Ysbyty Cyffredinol Pen-y-Bont ar Ogwr*
- 9. Ysbyty Cymuned yr Wyddgrug*
- 10. Ysbyty Singelton, Abertawe*