

Gwasanaethau Ystadau Arbenigol

CYLCHLYTHYR

Rhifyn 18, Medi 2024

Yn y rhifyn hwn

Cyflwyniad	2
Deallusrwydd Artiffisial mewn Radioleg yng Nghymru	3
Cynhadledd ranbarthol ses/iheem cymru 2024	7
Fforwm Dihalogi Endosgop	10
Digwyddiad Cynhadledd Cangen Cymru IPS ac AHCP	12
Y Gornel Hanes	13
Cwis lluniau o'r awyr	14



GIG
CYMRU
NHS
WALES

Partneriaeth
Cydwasaethau
Gwasanaethau Ystadau Arbenigol

Shared Services
Partnership
Specialist Estates Services

Cyflwyniad

Annwyl Gydweithwyr

Gobeithio eich bod chi i gyd wedi mwynhau gwyliau haf haeddiannol.

Pleser gen i ysgrifennu ychydig eiriau o gyflwyniad i'n cylchlythyr hydref.

Mae Deallusrwydd Artiffisial yn cael effaith gynyddol ar fywydau proffesiynol a phersonol, ac er bod llawer o risgiau'n gysylltiedig â'r offeryn, mae cyfleoedd aruthrol ar gyfer gofal iechyd. Rydyn ni wedi cynnwys erthygl sy'n amlygu'r gwaith rydyn ni'n ei wneud gyda'n partneriaid yn GIG Cymru i archwilio potensial Deallusrwydd Artiffisial ym maes Radioleg. Fel y gwelwch, hyd yn oed ar hyn o bryd, mae cyfleoedd gwych wedi'u nodi ar gyfer cyflawni gwelliannau o ran maint ac ansawdd y gwaith diagnostig yr ydym yn ei wneud. Rydym yn hyderus y bydd y cydweithio hwn mewn sefyllfa dda i ehangu cwmpas yr ymchwiliad ac i greu manteision eang i gleifion yn y dyfodol.

Gwych oedd gweld nifer fawr o gydweithwyr Ystadau a Rheoli Cyfleusterau yng Nghynhadledd Ranbarthol Sefydliad Peirianeg Gofal Iechyd a Rheoli Ystadau Cymru eleni nôl ym mis Mai. Fel y byddwch yn darllen yn erthygl Simon Russell, roedd y rhaglen yn cynnig agenda orlawn o eitemau ar draws peirianeg gofal iechyd a rheoli ystadau. Gwych oedd gweld sesiynau'n cael eu harwain gan ein staff GIG Cymru ein hunain a bod yn rhan o'r trafodaethau a ddeilliodd o'r cyflwyniadau.

Mae John Prendergast wedi ysgrifennu am ein Fforwm Dihalogi Endosgop a gynhaliwyd ar Faes Sioe Frenhinol Cymru ym mis Mehefin. Mynychwyd hwn gan gydweithwyr yn y GIG a'n partneriaid sector preifat yn y maes. Mae'n wych gweld ymrwymiad i'r proffesiwn hwn, sy'n dibynnu ar gyflawni safonau uchel a chyson ar gyfer diogelwch cleifion.

Fe wnaethom gynnwys darn ar gyflwyniad Bob Baker ar Ddiogelwch Dŵr mewn Digwyddiad Cynhadledd Cangen Cymru IPS ac AHCP, a gynhaliwyd hefyd ym mis Mehefin. Mae gofal iechyd yn cwmpasu cymaint o broffesiynau a gwych yw gweld cydweithwyr yn croesi rhwng disgyblaethau i rannu profiadau.

Mae darn diddorol 'Cornel Hanes' ar Ysbyty Athrofaol Cymru. Mae cwis lluniau i enwi'r ysbyty. Fe wnes i hunanasesu fy sgorau, ac rwy'n falch o adrodd i mi basio

Diolch,

Stuart



Stuart Douglas

Cyfarwyddwr

stuart.douglas@wales.nhs.uk

Deallusrwydd Artiffisial mewn Radioleg yng Nghymru

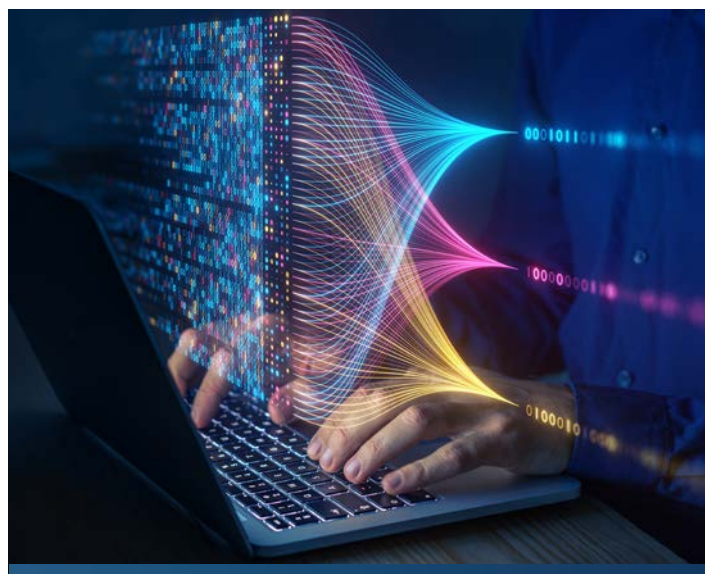


Mae deallusrwydd artiffisial (AI) yn trawsnewid nifer o feysydd ac nid yw Radioleg yn eithriad. Mae radioleg, cangen o feddygaeth sy'n defnyddio technoleg delweddu i wneud diagnosis a thrin afiechydon, bob amser wedi bod ar flaen y gad o ran datblygiad technolegol. Mae integreiddio AI i Radioleg yn addo gwella cywirdeb, effeithlonrwydd ac effeithiolrwydd cyffredinol delweddu meddygol.

Dros y degawdau, mae cyflwyno technolegau arloesol fel tomograffeg gyfrifiadurol (CT), delweddu cyseinnedd magnetig (MRI), ac uwchsain, wedi chwyldroi'r maes Radioleg, gan ddarparu delweddu manylach a chywirach. Fodd bynnag, mae integreiddio AI yn nodi cyfnod newydd, lle mae algorithmau dysgu peiriannau a galluoedd prosesu data uwch ar fin mynd â Radioleg i lefelau digynsail o gywirdeb ac effeithlonrwydd.

Mae algorithmau AI, yn enwedig y rhai sy'n seiliedig ar ddysgu dwfn, wedi dangos cymhwysedd rhyfeddol wrth ddadansoddi delweddu meddygol. Gall y systemau hyn ganfod annormaleddau megis tiwmorau, toresgyn, gwaedu a briwiau gyda lefel uchel o gywirdeb. Er enghraifft, gall datrysiadau AI gynorthwyo Radiolegwyr trwy dynnu sylw at feysydd sy'n peri pryder ar sganiau, gan hwyluso'r gwaith o ganfod canserau a chyflyrau eraill yn gynt.

Gall systemau AI gasglu a dadansoddi llawer iawn o ddata o ffynonellau amrywiol, gan eu galluogi i adnabod patrymau y gallai'r llygad dynol eu methu. Mae'r gallu hwn yn gwella cywirdeb diagnostig yn sylweddol. Mae astudiaethau wedi dangos y gall AI gyfateb i berfformiad Radiolegwyr o ran nodi rhai cyflyrau, gan helpu i arwain at ddiagnosisau mwy amserol.



Grŵp Gweithredu Deallusrwydd Artiffisial (AI) mewn Radioleg

Cawsom y syniad cychwynnol i greu grŵp AI Cymreig, a sefydlwyd y 'Grŵp Gweithredu AI mewn Radioleg' i ddarparu cyd-ddealltwriaeth ar gyfer asesu ac effaith AI ar sefydliadau GIG Cymru. Ledled Cymru hyd yn hyn, mae golwg dameidiog, anghydgysylltiedig wedi bod o'r defnydd o AI a'i allu. Roedd angen un olwg arnom ar Gymru, gyda chydweithrediad aml-sefydliad.

Nod ein grŵp yw:

- ✓ Sefydlu dealltwriaeth o statws cyfredol y methodolegau AI sydd ar gael ar hyn o bryd;
- ✓ Darparu dull cyffredin a rennir ar gyfer gwerthuso offer AI;
- ✓ Gwerthuso sut y gall yr atebion deallusrwydd artiffisial hyn integreiddio a gweithio ar y cyd â systemau a llif gwaith Radioleg cyfredol yng Nghymru, gan ddefnyddio data dienw o Gymru;
- ✓ Helpu i werthuso sut y gallai'r methodolegau hyn effeithio ar adrannau Radioleg ledled Cymru.

Mae'r grŵp yn un amlddisgyblaethol sy'n cynrychioli cleifion o Gymru. Bydd yn ymwneud â phrofi a threalu deallusrwydd artiffisial posibl yn y dyfodol o fewn Gwasanaethau Radioleg yn ddiogel.



SES - Prosiect dan arweiniad

Un o rolau tîm delweddu SES yw rhoi cyngor ac arweiniad arbenigol i bob bwrdd iechyd a hwyluso eu hanghenion delweddu. Rydym eisoes wedi creu dull cydgysylltiedig drwy roi rhaglen ddiagnostig genedlaethol lwyddiannus ar waith. Fel tîm, gallwn alluogi prosiectau i gael eu cyflwyno'n fwy effeithlon, gan drosoli pŵer prynu drwy ddefnyddio perthnasoedd cadarnhaol yr ydym eisoes wedi'u meithrin â chyflenwyr, defnyddio fframweithiau cenedlaethol, a dylanwadu ar yr hyn y gellir ei gyflawni yn y tymor hwy mewn ffordd fwy rheoledig.



Mae'r prosiect SES hwn yn wirioneddol hyrwyddo gwerthoedd Partneriaeth Cydwasaethau GIG Cymru (PCGC) o ran sicrhau gwerth am arian ar draws GIG Cymru. Mae hyn yn creu arbedion effeithlonrwydd ac arbedion cost posibl; arloesi trwy ymchwilio i ddatblygiadau newydd mewn technoleg ac ymchwilio i bwnc cyfoes; a rhagoriaeth trwy bartneriaeth, gan weithio gyda grwpiau fel Iechyd Cyhoeddus Cymru, y Weithrediaeth Delweddu, NIAW, Hwb Gwyddorau Bywyd Cymru, a Llywodraeth Cymru.

Gall AI gyfrannu at bob agwedd ar daith y claf drwy Radioleg.

Ar y cychwyn cyntaf, gellir ei ddefnyddio i gyflymu amseroedd sganio.

Yn ddiweddar, mae Andrew Ward a minnau wedi llwyddo i sicrhau dros filiwn o bunnoedd o gyllid gan Lywodraeth Cymru ar gyfer prynu diweddariadau meddalwedd deallusrwydd artiffisial ar sganwyr Siemens a GE ledled Cymru. Gall hyn helpu i leihau amseroedd sgan hyd at 73%, gan wella gofal a phrofiad cleifion yn uniongyrchol, yn ogystal â chynyddu cynhyrchiant clinigol.

Ein nod yw cynyddu cyfradd brosesu 20% unwaith y bydd yr atebion AI wedi'u comisiynu'n llawn. Felly, ar gyfer buddsoddiad cost isel, gydag ychydig iawn o ofynion adeiladu, gallwn gynyddu ein gallu yn sylweddol.

Ar ein hunedau MRI symudol, gallwn gynyddu nifer y cleifion tua wyth y dydd, a allai fod yn 2,800 o gleifion ychwanegol yn cael eu sganio dros gyfnod o flwyddyn.

Mae hefyd yn golygu bod gan Radiograffwyr fwy o amser fesul claf. Bydd yn amhrisiadwy ar gyfer gwella gofal cleifion, ac yn bwysig ar gyfer tosturi tuag at anghenion cleifion. Mae hyn yn arbennig o bwysig ar gyfer cleifion clawstroffobig, sydd ag anghenion ychwanegol neu bediatrig ac yn gwneud y daith ddelweddu gyfan yn fwy cyfforddus.

Mae yna hefyd arbediad o ddefnydd ynni fesul claf, gan gronni i arbedion ynni cyffredinol sylweddol y flwyddyn.

Cynnydd hyd yn hyn

Mae ein grŵp AI wedi gwerthuso gwahanol atebion AI oedran esgyrn yn llwyddiannus gan ddefnyddio data o Gymru. Os oes pryderon ynghylch twf plentyn, yna cynhelir astudiaeth oedran esgyrn, sy'n helpu i werthuso pa mor gyflym neu araf y mae sgerbwdd plentyn yn aeddfedu ac yn nodi lefel eu haeddfedrwydd biolegol a strwythurol yn well na'r oedran cronolegol.

Mae Radiolegwyr pediatriig arbenigol yn adrodd am belydr-X o'r llaw a'r arddwrn. Ond gyda'r gostyngiad yn nifer yr arbenigwyr hyn, mae'n anochel y bu oedi wrth adrodd. Maent yn aml yn cymryd 15-20 munud yr un i adrodd, a gall fod anghysondebau a goddrychedd gyda'r adrodd. Rydym wedi gwerthuso datrysiadau AI a all gynorthwyo'r broses o wneud diagnosis oedran esgyrn. Hyd yn hyn, mae'r canlyniadau wedi bod yn hynod lwyddiannus, 100% yn gywir yn cytuno ag adroddiad gwreiddiol y Radiolegydd, a phob un wedi cymryd 10 eiliad i ddychwelyd adroddiad.



Elfennau Negyddol o AI

Yn ddealladwy, mae pryderon ynghylch y defnydd o AI mewn gofal iechyd. Gallai pobl golli eu swyddi; a fydd yn anghywir? I dawelu meddwl, ni fydd hyn yn dileu'r angen am ohebwyd dynol. Gall weithredu fel cymorth i sicrhau ein bod yn creu galluedd ar gyfer eu harbenigedd mewn mannau eraill. Mae hefyd yn galluogi darllenwyr i gyflawni effeithlonrwydd uwch, gan leihau amser darllen a lleihau gwallau.

Rydym yn gobeithio, trwy fynd i'r afael â'r prosiect mewn modd Cymru gyfan, a ninnau'n ei arwain, y byddwn yn gallu sicrhau'r cyllid sydd ei angen arnom i symud y fenter gofal iechyd cadarnhaol hon yn ei blaen.



Y dyfodol

Felly ble fydd y prosiect hwn yn mynd â ni nesaf? Unwaith y bydd yr ateb oedran esgyrn wedi'i werthuso a'i gadarnhau, mae yna lawer o lwybrau y gallwn eu cymryd. Canfod torasgwrn, patholeg yr ysgyfaint a diagnosis strôc yw rhai o'r meysydd y gobeithiwn edrych arnyn nhw. Rydym eisoes wedi dechrau'r her gyda datrysiad canfod torasgwrn AI sydd â'r potensial i gynorthwyo clinigwyr mewn adrannau brys prysur, gan fod diagnosis o doriadau ar belydr-X a fethwyd neu a ohiriwyd yn gamgymeriad cyffredin gyda goblygiadau difrifol posibl i'r claf.

Ar gyfer strôc, gall yr atebion gategoreiddio delweddau ymennydd yn awtomatig yn dilyn sganiau CT i ganfod arwyddion o strôc mewn 30 eiliad, o gymharu â sgan adrodd â llaw sy'n cymryd 30 munud. Mae'r atebion strôc hyn eisoes wedi'u rhoi ar waith yn llwyddiannus ledled Cymru. Gyda strôc yn bedwerydd prif achos marwolaeth yn y DU ac yn digwydd bob pum munud, mae gan yr arloesedd technolegol diweddaraf hwn y potensial i achub bywydau a gwella canlyniadau hirdymor o ddifrod trwy gyflymu 'awr aur' o ddiagnosis strôc i driniaeth cyffuriau.

Wrth i dechnoleg AI barhau i ddatblygu, bydd ei galluoedd ym maes Radioleg yn ehangu. Disgwylir i atebion AI yn y dyfodol integreiddio algorithmau mwy soffistigedig a phŵer prosesu, gan alluogi dadansoddiad hyd yn oed yn fwy cywir a chynhwysfawr o ddelweddau meddygol.

Mae integreiddio AI â Radioleg yn gam sylweddol ymlaen ym maes delweddu meddygol a diagnosteg. Drwy wella cywirdeb, effeithlonrwydd a chanlyniadau cleifion, mae gan AI y potensial i drawsnewid ymarfer Radioleg yn sylfaenol. Fodd bynnag, mae'n hanfodol mynd i'r afael â'r heriau sy'n cyd-fynd â'r chwyldro technolegol hwn.

Wrth inni edrych i'r dyfodol, bydd esblygiad ac integreiddiad parhaus AI yn ddi-os yn chwarae rhan ganolog yn y gwaith o hyrwyddo meddygaeth a gwella darpariaeth gofal iechyd yng Nghymru.



Joanne Sewell

Cynghorydd Delweddu Diagnostig





Cynhadledd Ranbarthol SES / IHEEM Cymru 2024

Cynhaliodd Gwasanaethau Ystadau Arbenigol (SES) ar y cyd ag IHEEM, Cangen Cymru a GIG Cymru, Gynhadledd Ranbarthol Cymru, yr Arddangosfa, a Chinio Gwobrau Gala blynyddol ar 28 a 29 Mai 2024 yn y Ganolfan Gynadleda Ryngwladol, a'r Cinio Gala yn y Celtic Manor Resort, Casnewydd.

Edrychodd y rhaglen o'r enw "Back to the Future" ar wersi a ddysgwyd o'r gorffennol i ddarparu ystâd gofal iechyd y dyfodol, gan adeiladu ar y materion o gynhadledd 2023. Canolbwyntiodd ar dair brif ffrwd:

- » Datblygu'r gweithlu
- » Strwythur a phensaerniaeth
- » Adnoddau a rennir

Yn dilyn anerchiad croeso gan Peter Sellars, Prif Swyddog Gweithredol IHEEM, a osododd y cefndir a'r cyd-destun ar gyfer y gynhadledd ddeuddydd, cafwyd prif areithiau gan Neil Frow OBE Rheolwr Gyfarwyddwr yn PCGC a Stuart Douglas, Cyfarwyddwr NWSSP-SES.



Prif Siaradwyr

Gosododd Neil Frow gyd-destun a chefnidir y Gwasanaethau a Rennir gan gynnwys ei sefydlu yn 2010 a mynd yn fyw yn 2011. Dros y blynyddoedd mae'r sefydliad wedi tyfu gan ddarparu gwasanaethau technegol a gweinyddol proffesiynol o ansawdd uchel i sefydliadau'r GIG ledled Cymru. Gwerthoedd craidd y Cydwasanaethau yw 'gweithio mewn partneriaeth a chydweithio â byrddau iechyd mewn pum prif leoliad gweinyddol a phedair prif storfa ledled Cymru'. Mae'r sefydliad bellach wedi cynyddu i 5,777 o staff sydd wedi helpu i gynhyrchu £166M o arbedion dan ddylanwad proffesiynol.

Yn ystod pandemig Covid, cefnogodd y Gwasanaethau a Rennir y byrddau iechyd i sefydlu ysbytai maes gan ddarparu cymorth caffael ac ystadau a siartio eu hediadau eu hunain i ddod â stoc PPE hanfodol i mewn. Mae prosiectau strategol sydd ar y gweill yn cynnwys rhagnodi electronig, canolfannau diagnostig, a TRAMs (trawsnewid mynediad at feddygaeth), gan gynnwys creu tri chyfleuster hwb rhanbarthol newydd. Fel rhan o'r strategaeth ddatgarboneiddio mae Cydwasanaethau wedi caffael 37 o gerbydau trydan ond mae cyfyngiadau gyda'r seilwaith a thechnoleg batri yn golygu ein bod hefyd yn ymchwilio i dechnolegau eraill megis hydrogen.

Dyweddodd Neil ei bod bob amser yn well bod yn rhan o'r dyfodol nag eistedd o'r neilltu a'i wylion digwydd.



Tynnodd araith gyweirnod Stuart Douglas o'r enw 'Holding a Steady Course', sylw at y buddsoddiad wedi'i dargedu sy'n digwydd yn ystâd y GIG yng Nghymru ynghylch ôl-groniad o waith cynnal a chadw drwy'r Bwrdd Cynghori Ystadau a defnyddio offer fel Systemau Rheoli Perfformiad Ystadau a Chyfleusterau (EFPMS) i flaenoriaethu'r buddsoddiad wrth symud ymlaen.

Soniodd Stuart am bwysigrwydd data ystadau a'r angen i gadw'r data hwnnw'n gyfredol, sy'n caniatáu golwg glir ar risg sy'n cyflwyno'r cyfleoedd ar gyfer mwy o gydweithio wrth gaffael a chael data ystadau yn y dyfodol.

Mae'r offer sydd ar gael ar gyfer ad-drefnu yn cynnwys y gwasanaeth Occupeye a gynigir gan SES sy'n mesur gwir ddeiliadaeth ystafelloedd gan ddefnyddio synwryddion. Gall helpu i gynllunio a mireinio niferoedd desgiau a manau cyfarfod gan arwain yn y pen draw at waredu safleoedd lle nad yw'r feddiannaeth yno.

Mae dysgu gwersi o'r gorffennol yn cynnwys datblygu briff prosiect clir ar ddechrau'r prosiect a sicrhau bod rheolaethau yn eu lle i sicrhau nad oes unrhyw wyro oddi wrth y briff gwreiddiol. Gorffennodd Stuart ei gyflwyniad trwy roi sylwadau ar feincnodi costau a oedd yn caniatáu i lefelau chwyddiant (hanesyddol a rhagamcanol) oedd angen data da gyda'r angen i rannu data gyda'r BCIS i wella ansawdd ein data cynllunio costau.

Roedd rhai uchafbwyntiau eraill o'r rhaglen ddeuddydd o gyflwynwyr yn cynnwys:

Heriau Pensaernïol Strwythurol

Siaradodd Mark Parsons, Cyfarwyddwr Cynorthwyol Cynllunio Cyfalaf o Fwrdd Iechyd Prifysgol Bae Abertawe a Jonathan Brindley, Cyfarwyddwr Gwerthiant a Marchnata yn ModuleCo ar ddatblygiad theatr fodiwlaidd newydd yn Ysbyty Castell Nedd Port Talbot. Nododd broblemau safle cyfyngedig a darparu cyfadeilad theatr newydd mewn cyfnod cymharol fyr o amser. Roedd hyn yn cynnwys gweithio'n agos gyda'r contractwr llwyddiannus ModuleCo a SES yn ystod y camau dylunio cynnar i sicrhau cynllun sy'n cydymffurfio a chydlynu'r gosodiad newydd yn agos gyda'r seilwaith presennol.

Cafwyd cyflwyniad gan Simon Day, Pennaeth Cynnal a Chadw a Pheirianeg a Malcolm Morgan, Uwch Swyddog Ystadau ym Mwrdd Iechyd Prifysgol Hywel Dda ar eu profiad o reoli RAAC (concrit awyredig awtoclafiedig cyfnerth) yn Ysbyty Cyffredinol Llwynhelig. Yn dilyn y rhybudd a gyhoeddwyd gan Sefydliad y Peirianwyr Strwythurol ynghylch methiant posibl RAAC mewn adeiladau, cynhaliodd Bwrdd Iechyd Prifysgol Hywel Dda arolygon a gynhaliwyd gan Curtains ar draws eu safleoedd i nodi unrhyw broblemau a oedd yn bresennol. Nodwyd bod gan Llwynhelig RAAC, ac ar arolygiad pellach, roedd angen gwaith adfer i liniaru'r risg o fethiant cynamserol. Roedd hyn yn cynnwys rhaglen gymhleth o symud ardaloedd clinigol, trefnu gwaith cynnal a chadw dros dro a gwaith adfer cysylltiedig, i gyd wedi'u rheoli'n llwyddiannus gan y tîm ystadau mewnol a arweiniwyd gan Simon a Malcom.



Adnoddau a Rennir

Siaradodd Paul Fitzpatrick, Cyfarwyddwr Ystadau a Chyfleusterau yn Ysbyty Athrofaol Aintree am ei brofiadau o reoli sefydliad ystadau a dod â gwasanaethau cyfleusterau yn ôl yn fewnol trwy adnodd a rennir ar draws y rhanbarth. Dilynyd hyn gan Mark Furmage o Fyrddau Iechyd Prifysgol Cwm Taf yn cadeirio adran ryngweithiol ar Generation Z a sut i ymgysylltu â nhw a'u denu i'r Gwasanaeth.

Llywodraethu TG a'r Gweithlu

Roedd ail ddiwrnod y gynhadledd yn cynnwys dwy sesiwn, gyda'r cyntaf yn ymdrin â 'Llywodraethu a TG' gyda chyflwyniadau gan Brifysgol Caergrawnt ar ddefnyddio eu hofferyn AI 'inex.ai' ar gyfer chwiliadau deallus a Quiqsolutions yn cynnig offeryn archwilio digidol pwrpasol.

Dechreuodd sesiwn olaf y gynhadledd ar y 'Gweithlu' gyda John Prendergast, SES, yn trafod fframwaith cymhwysedd IHEEM a'r angen am lywodraeth well o ran hyfforddiant a phenodiadau. Dilynyd hyn gan Des Keigan, Bwrdd Iechyd Prifysgol Bae Abertawe yn rhoi cyflwyniad ar yr arlwy hyfforddi a mentora gan IHEEM Cymru, a'r system rheoli DPP digidol y bydd IHEEM yn ei chynnig i'w aelodau i ddangos cydymffurfiaeth â gofynion hyfforddi DPP y Cyngor Peirianeg.

Enillwyr Cinio Gwobrau Gala

Cynhaliwyd Cinio Gwobrau Gala yn y Celtic Manor gyda'r siaradwr ar ôl cinio, Colin Jackson, CBE, pencampwr clwydi 100m a chystadleuydd Strictly Come Dancing, yn cyflwyno'r gwobrau. Llongyfarchiadau i'r enillwyr canlynol yn y Cinio Gwobrau am gael eu cydnabod am eu llwyddiannau a'u cyfraniadau i Wasanaeth Iechyd Cymru.



Diolch i gefnogaeth IHEEM, cydweithwyr GIG Cymru ac arbenigwyr gofal iechyd

ynghyd â Pete Sellars (Prif Swyddog Gweithredol, IHEEM), Alison Ryan (Llywydd, IHEEM) Tania Davies (COO, IHEEM). Clywsom gan ystod eang o siaradwyr o GIG Cymru ac arbenigwyr gofal iechyd i roi cipolwg gwerthfawr ar thema'r digwyddiad "Back to the Future". Rydym eisoes yn edrych ymlaen at y gynhadledd y flwyddyn nesaf.



Simon Russell
Dirprwy Gyfarwyddwr



Fforwm Dihalogi Endosgop Mehefin 2024

Cynhaliodd a hwylusodd SES y Fforwm Dihalogi Endosgop blynyddol ar Faes Sioe Frenhinol Cymru, Llanfair-ym-Muallt Mehefin 2024. Fel bob amser, daeth nifer dda i'r digwyddiad gyda phresenoldeb amlddisgyblaethol, yn cynrychioli pob Bwrdd Iechyd ac Ymddiriedolaeth ar draws GIG Cymru.

Nid oedd y tywydd mor braf ag o'r blaen, ond mae'r digwyddiad yn parhau i fod yn boblogaidd gyda'r cynrychiolwyr a phartneriaid corfforaethol fel ei gilydd. Rheolir gweinyddiaeth y digwyddiad drwy IHEEM Cymru, a hoffai SES ddiolch am y cymorth parhaus y maent yn ei gynnig i gynnal digwyddiadau o'r fath.

Mae'r digwyddiad yn gweithredu fel fforwm agored i rannu syniadau, hyrwyddo arloesedd a thrafod anawsterau i bobl sy'n dihalogi dyfeisiau meddygol hynod gymhleth. Mae endosgopau yn rhan hanfodol o bob therapi diagnostig, ond heb ddihalogi effeithiol, ni ellir eu defnyddio heb risgiau sylweddol i gleifion.

Agorodd Mark Gapper, Pennaeth Peirianeg o fewn SES, y digwyddiad a chroesawodd y gynulleidfa a noddwyr corfforaethol. Talodd barch hefyd i un o'n haelodau staff blaenorol, a oedd yn ganolog i sefydlu'r fforymau yn ei ffurf gynharach, yn dyddio'n ôl i 2007. Bu farw Graham Stanton ar ôl salwch byr ym mis Ebrill 2024, cydnabu Mark yr ymroddiad a roddodd i'r pwnc dihalogi.

Gosododd John Prendergast, Prif Beiriannydd Dihalogi, y cefndir gyda chyflwyniad yn nodi'r meysydd sy'n cyflwyno'r heriau mwyaf wrth ddihalogi endosgopau hyblyg. Eglurodd sut y gall blaenoriaethau eraill ryngweithio'n aml a chreu rhwystrau i sefydliadau sy'n dilyn yr arferion dihalogi gorau.

Dilynodd Michael Murray, a oedd yn cynrychioli Steris UK, un o'r meysydd a amlygodd John fel pryder. Mae glanhau endosgopau â llaw yn cynnig heriau, a rhoddodd Michael ei farn ar sut mae angen i ni esblygu a sut y gallwn sicrhau bod ein cleifion yn cael proses effeithiol.

Ar ôl egwyl, fe wnaethom barhau â sesiwn a neilltuwyd i ddihalogi dyfeisiau meddygol lled-gritigol i gynnwys dyfeisiau llai ymledol a defnyddir ar gyfer gweithgareddau uwchsain a thriniaeth arbenigol (e.e. chwiliedyddion cardiaidd). Mae hyn yn dilyn cyhoeddiad diweddar Memorandwm Technegol Iechyd Cymru (WHTM) 01/06-rhan F.

Nid oes ateb cyffredin yn y maes hwn ac er ein bod yn ymdrechu i ddefnyddio dihalogi lefel uchel wedi'i ddilysu, weithiau mae'n rhaid i ni leihau'r arferion gorau gan fod y dyfeisiau hyn i'w cael mewn llawer o feysydd darparu gwasanaethau gofal iechyd, gan gynnwys ardaloedd triniaeth yn y gymuned.

Edrychodd Ellie Wishart (Nanosonics UK), Sam Hardy (Tristel) a Sohail Shami (Partneriaid Endosgopi), ar y systemau amrywiol sydd ar gael i ddihalogi dyfeisiau o'r fath, yn aml yn uniongyrchol yn y man defnyddio. Ymhlith y systemau sydd ar gael mae Hydrogen Perocsid wedi'i Anweddu, llinell welediad Uwchfioled a deunyddiau glanhau cemegol a chadachau wedi'u trwytho Pa bynnag system a ddefnyddir, mae rhag-lanhau yn hanfodol i'r canlyniad.

Yna cafwyd cinio gyda chyfle i'r cynadleddwyr bori drwy'r arddangosfa. Darparodd ein partneriaid corfforaethol lu o arloesiadau, datblygiadau a chyfleoedd addysgol. Heb gefnogaeth garedig yr arddangoswyr, ni fyddai'r digwyddiad wedi bod yn llwyddiant y mae wedi datblygu iddo a diolchwn iddynt am eu cefnogaeth barhaus.

Ar ôl cinio, cawsom y pleser o wrando ar Mett Smart (Cyfarwyddwr -20/30 Laboratories) a drafododd yr halogiad microbiologol sy'n aml yn bresennol o fewn endosgopau hyblyg. Holodd ei chyflwyniad y cwestiynau, 'A allwn edrych ar ffyrdd o leihau ac a ydym yn edrych i'r cyfeiriad cywir wrth asesu halogiad', 'A yw'r HTM/ WHTMs yn rhy anhyblyg ac a ddylem edrych i rannau eraill o'r byd datblygedig i ddarparu mwy o ddulliau atebolrwydd o fonitro risgiau o'r fath i gleifion?' Fel bob amser, roedd yn ysgogi'r meddwl ac yn ddiddorol iawn.

Daeth y digwyddiad i ben gyda nodwedd newydd, sef trafodaeth ryngweithiol yn defnyddio profiad ein partneriaid corfforaethol fel panel, gan ateb cwestiynau a sbardunwyd gan y gynulleidfa. Cafodd y dechnoleg ar gyfer hyn ei threfnu'n dda gan ein Peiriannydd Dihalogi ein hunain Aidan Parkes a'i gadeirio gan Mark Furmage (Swyddfa Dihalogi – BIPCTM). Bu'r sesiwn yn hynod boblogaidd, ac roedd y rhyngweithio'n wych, rhwng y cynrychiolwyr, y panel, a'r cadeirydd.

Daeth John Prendergast â'r Fforwm i ben, gan ddiolch i bawb (cynadleddwyr, cyfranogwyr, ac arddangoswyr) am ddiwrnod mor ddiddorol, a fydd yn y pen draw yn gwella arferion ac yn lleihau risgiau i gleifion ar draws GIG Cymru.

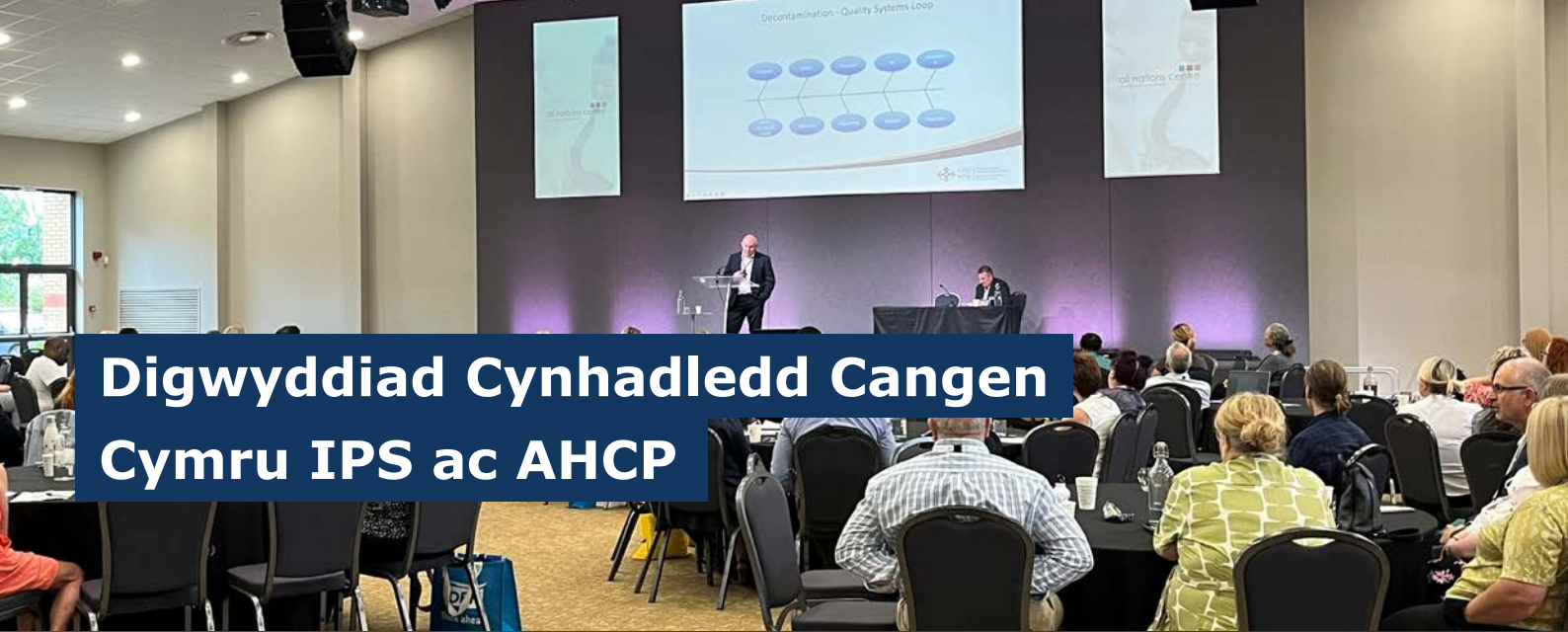
Diolch yn arbennig i Peter Barrow (Peiriannydd Dihalogi – SES) am gysylltu â'r adeilad a'n partneriaid corfforaethol, tîm gweinyddol SES am gefnogi digwyddiadau (Emma Mazey a Joanne Munn), tîm cyfleusterau'r RWS gan gynnwys arlwygo a gweinyddu, y Tîm clyweledol (Andrew Bufton) ac IHEEM.



John Prendergast

Prif Beiriannydd Dihalogi





Digwyddiad Cynhadledd Cangen Cymru IPS ac AHCP

Yn ddiweddar bu Bob Baker, Prif Beiriannydd Mecanyddol SES a John Prendergast, Prif Beiriannydd Dihalogi, yn Nigwyddiad Cynhadledd Cangen Cymru IPS ac AHCP yng Nghanolfan yr Holl Genhedloedd, Caerdydd ar 25 Mehefin 2024.

Mae Bob yn Beiriannydd Awdurdodi ar gyfer gwasanaethau dŵr ar gyfer y rhan fwyaf o fyrddau iechyd Cymru. Mae ganddo angerdd am beirianeg a gweithio gyda rhanddeiliaid amrywiol i helpu i gyflawni prosiectau diogel o ansawdd trwy gydweithio, gwaith tîm, a chyfathrebu effeithiol.

Teitl cyflwyniad Bob yn y gynhadledd oedd 'Safe Water in Healthcare Premises' ac roedd yn ymdrin â;

- » Chyflenwad dŵr diogel,
- » Sut mae dŵr yn cael ei reoli mewn ysbyty
- » Safonau a deddfwriaeth berthnasol
- » Manylion am Facteria Clefyd y Lleng Filwyr a Pseudomonas
- » Mesurau rheoli
- » Arferion da
- » Gwersi a ddysgwyd

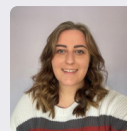
Roedd y cyflwyniad hefyd yn cynnwys enghreifftiau go iawn Bob o'i gyfoeth o brofiad o fod yn Beiriannydd Awdurdodi Gwasanaethau Dŵr ar gyfer llawer o fyrddau iechyd yng Nghymru ac yn manylu ar y materion y mae wedi dod ar eu traws, y da a drwg.

Gwnaeth John Prendergast, Prif Beiriannydd Dihalogi hefyd brif araith o'r enw 'Decontamination – Quality = Patient Safety?'. Mae John yn gweithio gyda byrddau iechyd yn ddyddiol i sicrhau bod pawb yn dilyn yr un safonau uchel ar gyfer dihalogi er mwyn creu amgylchedd gwaith diogel ac effeithlon gyda diogelwch cleifion ar flaen meddyliau pawb ar draws Cymru gyfan.



Bob Baker

Prif Beiriannydd Mecanyddol



Emma Mazey

Swyddog Gwybodaeth



Y Gornel Hanes

Gelwir yr ysbyty hwn hefyd yn 'Ysbyty'r Mynydd Bychan' oherwydd ei leoliad yn ardal y Mynydd Bychan, Caerdydd. Mae Ysbyty Athrofaol Cymru yn ysbyty addysgu ar gyfer myfyrwyr meddygol Prifysgol Caerdydd. Dechreuodd y gwaith ar yr adeilad ym 1963 ac fe'i hagorwyd ym 1971. Cyfanswm y gost oedd tua £22 miliwn. Ysbyty Athrofaol Cymru oedd ysbyty ac ysgol feddygol gwbl integredig gyntaf Ewrop. Ysbyty Athrofaol Cymru yw'r trydydd ysbyty mwyaf yn y Deyrnas Unedig a'r ysbyty mwyaf yng Nghymru.

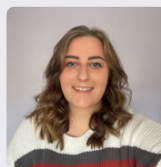
Dewiswyd y safle gan gyngor Caerdydd oherwydd ei hygyrchedd i gleifion. Lanswyd cystadleuaeth i fidio ac enillwyd gan Stanley Wayman Milburn, pensaer gyda diddordeb arbennig mewn ysgolion ac ysbytai. Cyn hynny roedd wedi dylunio 10 ysbyty yng Ngogledd Ddwyrain Lloegr. Cafodd cynllun yr ysbyty sy'n cynnwys slabiau hir cyfochrog y cafodd eu dynwared yn ddiweddarach gan Ysbyty'r Tywysog Siarl ym Merthyr Tudful.

Agorwyd yr ysbyty yn swyddogol gan y Frenhines Elizabeth II ar 19 Tachwedd 1971.

Ers ei agor, mae'r ysbyty wedi parhau i ehangu gan gynnwys canolfan eni gwerth £16 miliwn. Datblygiad gwerth £1m i gyflwyno llwybr cerdded i gysylltu dwy ran wahanol yr ysbyty. Yn 2020, daeth yr ysbyty yn ganolfan trauma mawr ar gyfer rhanbarth De Cymru. Ysbyty Athrofaol

Cymru yw unig ganolfan trawsblannu arennau Cymru ac mae'n gwasanaethu cleifion o Dde, Canolbarth a Gorllewin Cymru

Yn 2019, cyhoeddodd y bwrdd iechyd gynlluniau i adeiladu ysbyty newydd erbyn 2030 fel rhan o ad-drefnu ehangach ar wasanaethau ysbytai. Mae'r ysbyty wedi bod yn rhan o sawl rhaglen ddogfen deledu sy'n arddangos realiti'r pwysau ar y GIG.



Emma Mazey
Swyddog Gwybodaeth

Cwis lluniau o'r awyr

Fel y gwyrddoch efallai, mae SES yn y broses o symud swyddfeydd ac fel y cyfryw rydym wedi bod yn mynd drwy ein harchifau ac rydym wedi baglu ar lu o awyrluniau o'n Hystâd Iechyd yng Nghymru. Fodd bynnag, i wneud y cwis hwn yn wirioneddol anodd, nid yw'r rhain yn ffotograffau modern felly bydd hyn yn profi eich gwybodaeth i weld sut mae Ystad Iechyd Cymru wedi tyfu a newid ers dechrau'r 2000au.

1.



Hint:

Mae'r ysbyty hwn yn rhan o Fwrdd Iechyd Prifysgol Aneurin Bevan.

2.



Hint:

Mae'r ysbyty hwn yn rhan o Fwrdd Iechyd Prifysgol Cwm Taf Morgannwg ac yn ddiweddar mae wedi cael adnewyddiad mawr i'r brif adran cleifion allanol.

3.



Hint:

Mae'r ysbyty hwn yn rhan o Fwrdd Iechyd Prifysgol Hywel Dda.

5.



Hint:

Mae'r ysbyty hwn yn rhan o Fwrdd Iechyd Prifysgol Hywel Dda ac mae wedi newid ei enw ers tynnu'r llun hwn.

4.



Hint:

Mae'r ysbyty hwn yn rhan o Fwrdd Iechyd Prifysgol Caerdydd a'r Fro. Gelwir yr ysbyty hwn hefyd wrth enw arall yn ymwneud â chyfeiriad yr adeilad.

6.



Hint:

Mae'r ysbyty hwn yn rhan o Fwrdd Iechyd Prifysgol Aneurin Bevan. Agorwyd y cyfleuster presennol hwn ym 1970 ac nid oes ganddo bellach adran damweiniau ac achosion brys gweithredol gan ei fod wedi'i drosglwyddo'n ddiweddar i ysbyty mwy yn y bwrdd iechyd.

Quiz Answers:

1. Royal Gwent hospital, Newport – 27th October 2001
2. Prince Charles Hospital, Merthyr Tydfil – 7th April 2002
3. Prince Philip Hospital, Llanelli - 7th April 2002
4. University Hospital of Wales, Cardiff – 27th October 2001
5. West Wales General Hospital (now known as Glangwili General Hospital), Carmarthen, 7th April 2002
6. Nevill Hall Hospital, Abergavenny – 31st May 2002

Cyhoeddiadau mwyaf diweddar:

WHTM 06-02	Canllawiau diogelwch trydanol ar gyfer systemau foltedd isel
WHTM 06-02	Llawlyfr Diogelwch (atodiad)
WHTM 06-03	Canllawiau diogelwch trydanol ar gyfer systemau foltedd uchel



ses.info@wales.nhs.uk



@SES_Information



www.nwssp.nhs.wales/ourservices/specialist-estates-services/



Specialist Estates Services,
3rd Floor,
Companies House,
Crown Way,
Cardiff,
CF14 3UB



GIG
CYMRU
NHS
WALES

Partneriaeth
Cydwasaethau
Gwasanaethau Ystadau Arbenigol
Shared Services
Partnership
Specialist Estates Services