

# Gwasanaethau Ystadau Arbenigol

Rhagfyr 2020  
E-gylchlythyr 11



## Cyflwyniad gan Neil Davies, Cyfarwyddwr Gwasanaethau Ystadau Arbenigol (SES)

Mae'n debyg bod 2020 yn flwyddyn y bydd y rhan fwyaf o bobl am ei hanghofio. Mae pandemig y coronafeirws wedi bod mor ddinistriol ac wedi effeithio ar gynifer o bobl mewn ffordd mor ddwys; mae hyd yn oed wedi ein gwneud yn hiraethus am y dyddiau hynny cyn y pandemig pan oedd y newyddion yn llawn penawdau am Brexit. Wel, nid mor hiraethus â hynny, efallai, ond rydych chi'n deall fy mhwynt! Cyn i ni wahardd 2020 o'n cof cyfunol, dylem edrych yn ôl â balchder ar gyflawniadau'r GIG wrth ymdopi â'r anhrefn a ddilynodd wrth i'r pandemig ymledu ar draws ein cymdeithas.

Bydd gan bob un ohonom ein straeon ein hunain; llawer yn drasig wrth gollu anwyliaid, eraill ynglŷn â gwydnwch mewn amgylchiadau eithriadol o anodd. Ar nodyn personol, fe gollais i fy mam a phrofi'r tor calon o beidio â gallu ymweld â hi yn yr ysbyty wrth i ganser ddilyn ei gwrs. Estynnaf fy nghydymdeimlad at gynifer o bobl a brofodd sefyllfaoedd tebyg, yn enwedig y rhai â ffrindiau a pherthnasau mewn cartrefi gofal sy'n dioddef o afiechydon fel dementia. Rwy'n siŵr y bydd llawer o wersi i'w dysgu.

Mae atgof arall o'r flwyddyn yn dechrau gyda galwad a dderbyniwyd gan Neil Pearce, Pennaeth Ystadau Bwrdd Iechyd Prifysgol Aneurin Bevan, am 6.15pm ddydd Gwener, 20 Mawrth, i'm hysbysu bod y bwrdd iechyd newydd benderfynu comisiynu wardiau yn Ysbyty Athrofaol y Faenor yn rhannol cyn y dyddiad agor arfaethedig, i gefnogi ei gynllunio argyfwng yn ystod y don gyntaf o Covid-19. Roedd Neil yn chwilio am gefnogaeth Gwasanaethau Ystadau Arbenigol (SES) i helpu i gyflawni hyn. Cynhaliwyd y cyfarfod ffurfiol cyntaf i drafod y camau angenrheidiol i sicrhau y gellid cyflawni'r cynllun, ar y bore Llun canlynol ac rwy'n falch o ddweud bod holl arbenigwyr perthnasol SES yno'n bresennol i gefnogi'r bwrdd iechyd a Laing O'Rourke, y contractwr.

Roedd yn gyfnod gwallgof i'r holl randdeiliaid, ond cyflawnwyd y cynllun ac wedi hynny comisiynwyd ac agorwyd yr ysbyty cyfan cyn y rhaglen. Mae hyn yn dyst i sgiliau, arbenigedd, gwaith tîm ac ymrwymiad pawb oedd ynghlwm, o'r bwrdd iechyd, Laing O'Rourke ac aelodau ei gadwyn gyflenwi, isgontractwyr, cyflenwyr ac, wrth gwrs, SES. Cydnabuwyd ymdrechion Neil Pearce pan ddyfarnwyd iddo MBE yn Rhestr Anrhydeddau Pen-blwydd y Frenhines. Llongyfarchiadau gan bawb yn SES!

Nid oes amheuaeth nad yw 2020 wedi bod yn flwyddyn anodd, ond rydw i o ddifrif yn credu ein bod yn symud tuag at 2021 yn bobl well a mwy tosturiol sy'n falch o fod yn rhan o'r GIG. Efallai ein bod wedi derbyn sawl ergyd ... ond rydym yn gryfach nag erioed.

Oddi wrth bawb yn SES – Nadolig Llawen, Happy Christmas

**Neil**  
[Neil.Davies4@wales.nhs.uk](mailto:Neil.Davies4@wales.nhs.uk) | 02920905382

*Yn y rhifyn hwn...*

**Ysbyty Athrofaol y Faenor  
Tudalen 1**

**Offer diagnostig  
Tudalen 2**

**Ôl Troed Carbon a Strategaeth  
Garbon GIG Cymru 2020  
Tudalen 4**

**Wythnos Hinsawdd  
Tudalen 6**

**Tîm Adeiladu i Gymru  
yn ymateb i heriau COVID-19  
Tudalen 6**

**Llwyddiant gwobrau SES  
Tudalen 7**

**Newyddion staff a'n  
gwefan newydd  
Tudalen 8**

**Cornel Hanes:  
Ysbyty Dewi Sant, Caerdydd  
Tudalen 9**

**Cwis SES: ysbytai  
o'r awyr  
Tudalen 10**

**Cyhoeddiadau  
technegol  
Tudalen 11**

# Ysbyty Athrofaol y Faenor



Agorwyd Ysbyty Athrofaol y Faenor ym mis Tachwedd 2020, bedwar mis yn gynharach na'r disgwyl. Bu Gwasanaethau Ystadau Arbenigol yn allweddol wrth ddarparu cymorth ystadau proffesiynol i Fwrdd Iechyd Prifysgol Aneurin Bevan ynghylch datblygu a chwblhau'r cyfleuster 471 gwely.

Wedi'i gynnig gyntaf yn 2004, adeiladwyd yr ysbyty 55,000m<sup>2</sup> gwerth £350m ar safle 60 erw yn Llanfrecfha, Cwmsbrân. Mae'n un o'r cyntaf o'i fath i gael ei adeiladu gan ddefnyddio dull Dylunio ar gyfer Gweithgynhyrchu a Chynulliad (DfMA) Laing O'Rourke, sy'n cynnwys defnyddio nifer sylweddol o gydrannau wedi'u rhag-gastio a pharod er mwyn cyflymu amseroedd cyflawni prosiectau a hefyd helpu i wella ansawdd adeiladau.

Dechreuodd ein hymwneud â'r prosiect yn 2007 pan ddechreuodd ein tîm Eiddo ymwneud ag arwain y broses o gaffael y tir y mae'r rhan fwyaf o'r ysbyty arno.

Fe wnaethom weithio gyda'r bwrdd iechyd i gael meddiant gwag o ran o'i dir ei hun drwy derfynu cytundeb tenantiaeth amaethyddol ac ar baratoi'r ysbyty a'r uwchgynllun safle ehangach, yn ogystal â chael y caniatâd cynllunio angenrheidiol.

Bu ein peirianwyr a'n harbenigwyr diogelwch tân hefyd yn ymwneud â'r prosiect, gan weithio'n agos gyda'n cydweithwyr yn nhîm ystadau Bwrdd Iechyd Prifysgol Aneurin Bevan i ddarparu gwaith craffu, arweiniad a mewnbwn peirianyddol yn ystod y gwahanol gamau dylunio. Ym mis Mawrth 2020, ar ddechrau'r pandemig COVID-19, lluniodd y bwrdd iechyd gynlluniau i agor rhan o'r ysbyty yn gynnar i ddarparu 350

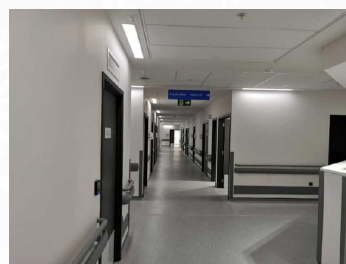
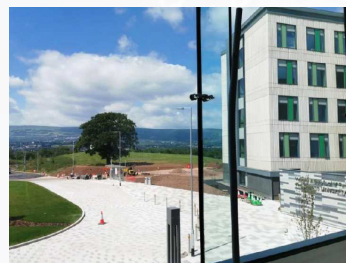


o welyau fel ei gyfraniad at gapasiti gwelyau ychwanegol ysbytai maes sy'n cael eu darparu ledled GIG Cymru.

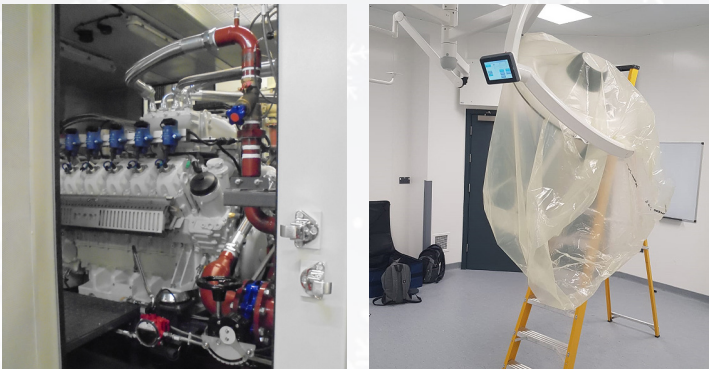
Y nod oedd trosglwyddo'r blociau ward yn rhannol yn barod i dderbyn cleifion ddiwedd mis Ebrill, tra oedd gweddill yr ysbyty yn dal i fod yn safle adeiladu.

Darparodd y tîm SES wasanaethau profi tystion a dilysu peirianeg i gynorthwyo'r bwrdd iechyd yn ystod y cyfnod hwn i helpu i sicrhau y byddai'r systemau peirianeg a thân a osodwyd yn ddiogel ac yn addas i'r diben yn barod ar gyfer derbyn cleifion COVID-19.

Roedd hyn yn cynnwys llawer o ddyddiau hir a nosweithiau hwyr gan bawb ynghlwm. Teithiodd pawb filltiroedd lawer wrth gerdded yr adeilad, gan archwilio'r systemau peirianeg niferus a chymhleth megis y system dosbarthu dŵr, nwyon meddygol, larymau tân, galwad nyrs, systemau awyru arbenigol a systemau pŵer wrth gefn.



Oherwydd maint yr adeilad a graddau canoli'r systemau hyn (fel y gwaith cynhyrchu), roedd llawer o'r systemau'n cael eu rheoli gan gyfrifiaduron, y bu'n rhaid eu dilysu hefyd drwy efelychu methiannau i brofi'r rhesymeg reoli er mwyn sicrhau gweithredu cywir. Cynhaliwyd profion adeilad du cyn trosglwyddo'r cam cyntaf ac yn ystod wythnosau olaf y prosiect ym mis Tachwedd, gan efelychu methiannau pŵer ar draws y safle, adfer pŵer gan ddefnyddio generaduron wrth gefn y safle, a dechrau awtomatig llawer o systemau peirianeg yr adeiladau. Mae gweld ysbyty mor fawr yn mynd yn dywyll ac yna aros 15 eiliad i'r pŵer gael ei adfer yn teimlo fel amser hir pan fyddwch chi'n sefyll wrth y generaduron a'r switshis awtomatig!



Yn ffodus, fel gyda'r ysbytai maes eraill ledled Cymru, nid oedd angen y cyfleuster yn ystod ton gyntaf y pandemig. Fodd bynnag, gyda'r gwaith a wnaed eisoes i baratoi'r ysbyty, penderfynwyd anelu at agor yr adeilad bedwar mis yn gynnar, felly canolbwyntiodd y tîm ar ddilysu'r ardaloedd

cefn tŷ sy'n weddill fel theatrau, patholeg ac ystafelloedd peiriannau. Roedd hyn yn aml yn fwy cymhleth na'r gyfran gyntaf o brofion tystion oherwydd natur arbenigol yr ardaloedd.

Gweithiodd SES a Bwrdd Iechyd Prifysgol Aneurin Bevan gyda'i gilydd mewn modd cydweithredol a rhaid cydnabod, yn benodol, yr ymdrechion a wnaed gan Ross Andrews a Dan Evans o adran ystadau'r bwrdd iechyd yn ystod y cyfnod hwn, a hynny am gydlynu a rheoli ymateb y tîm.

Yr ysbyty bellach yw unig gyfleuster yr ardal leol sydd ag uned damweiniau ac achosion brys (A&E). Mae Bwrdd Iechyd Prifysgol Aneurin Bevan yn canoli gwasanaethau gofal critigol i gleifion sy'n dioddef anafiadau trawma difrifol yn ogystal â phroblemau iechyd gan gynnwys anawsterau anadlu, poen difrifol neu waedu, poen yn y frest a'r rhai yr amheuir eu bod wedi cael strôc.

Mae'r ysbyty wedi'i gynllunio fel bod gwasanaethau wrth ymyl ei gilydd, er mwyn lleihau amseroedd aros cleifion a chyflymu diagnosisu.

Mae'r rhaglen a elwir yn Dyfodol Clinigol yn dod ag A&E, cleifion mewnol pediatrig, gofal dwys newyddenedigol, llawdriniaeth frys, a llawdriniaeth gymhleth o dan yr un to.



**Simon Russell** | Pennaeth Peirianeg  
[Simon.Russell@wales.nhs.uk](mailto:Simon.Russell@wales.nhs.uk) | 029 2090 04100

## Offer diagnostig

Andrew Ward yw'r Uwch Gynghorydd Delweddu Diagnostig yn SES. Ei waith yw cynghori a chefnogi sefydliadau GIG Cymru a Llywodraeth Cymru ar bob agwedd ar ddelweddu diagnostig, cardioleg a radiotherapi.

Nid oes darn o offer delweddu yn ysbytai Cymru nad yw Andrew yn ei wybod. Mae ganddo'r wybodaeth ddiweddaraf am yr holl dechnolegau sy'n dod i'r amlwg ac yn gweithio'n agos gyda chlinigwyr ledled Cymru gan sicrhau bod gofal cleifion yn brif flaenoriaeth.

Bu 2020 yn un o'i flynyddoedd prysuraf a mwyaf heriol, heb os, felly dyma gipolwg ar rywfaint o'r gwaith y bu'n ymwneud ag ef.

### **Beth fu'r prif heriau yn y flwyddyn anarferol hon?**

Y cais cychwynnol am systemau delweddu diagnostig i gynorthwyo gyda'r pandemig – roedd hyn ar gyfer sganwyr uwchsain ac unedau radiograffeg symudol. Yma yng Nghymru, fe wnaethom gydweithio â chydweithwyr clinigol i gytuno ar flaenoriaethau cyflawni i ddiwallu angen clinigol.

Wedi hynny, gan fod angen ailgychwyn y gwaith clinigol rheolaidd ar y safleoedd aciwt, cyfrannodd y drefn lanhau a dadhalogi o amgylch COVID-19 at gollu capasiti delweddu sylweddol ar systemau sefydlog GIG Cymru, a arweiniodd at yr angen i ychwanegu at gapasiti gyda sganwyr ychwanegol o'r sector annibynnol.

Er iddo gael ei gyflawni yn y pen draw, bu'n anodd dod o hyd i sganwyr oherwydd diffyg cyflenwad o ganlyniad i gystadlu â'r sefydliadau iechyd eraill ledled y DU. Er gwaethaf rhai amheuon cychwynnol gan fod y rhain yn gyflenwyr nad oeddem wedi'u defnyddio o'r blaen, llofnodwyd contractau a dechreuodd y gwasanaethau ychwanegol hyn.

Ar yr un pryd, roeddem hefyd ynghanol proses gaffael fawr ar gyfer Ymddiriedolaeth GIG Prifysgol Felindre a'i ddatrysiad radiotherapi newydd. Mae hwn yn fuddsoddiad mawr, hirdymor gyda'r adnodd dynol ac ariannol sydd ei angen yn sylweddol.

Yn olaf, ac nid y prosiect lleiaf o bell ffordd, daeth comisiynu Ysbyty Athrofaol y Faenor yn gyflymach â heriau ychwanegol gan gynnwys cydgyssylltu cyflenwyr mawr oherwydd yr amserlenni cywasgedig.



Ar yr adeg hon, hoffwn gydnabod ymdrechion sylweddol Hannah Capel, Darren Cann a Ross Andrews ym Mwrdd Iechyd Prifysgol Aneurin Bevan, na allwn fod wedi chwarae fy rhan fach i hebddynt i sicrhau bod yr adran ddelweddu yn barod ar gyfer busnes ar amser a heb unrhyw ddiffygion.

Yn ystod COVID-19, prynon ni...

- **35** radiograffeg digidol symudol am **£3.5miliwn**
- **59** sganiwr uwchsain am **£1.3miliwn**
- Gwerth **£8miliwn** o offer ar gyfer Ysbyty Athrofaol y Faenor

### ***Ar wahân i ymateb COVID-19, beth arall rydych chi wedi'i gyflawni ar ran y byrddau iechyd yn ystod 2020?***

Fy mhrif ffocws fu cael sganwyr CT ac MRI dros dro i ychwanegu at y capasiti presennol. Yn ystod y gwanwyn a'r haf, fe wnaethom ddisodli'r sganiwr CT yn Ysbyty Tywysoges Cymru ym Mhen-y-bont ar Ogwr; cafodd hwn gyfnod gwaith galluogi estynedig oherwydd y cyfyngiadau symud cynnar, a oedd yn lleihau gallu'r safle i ddefnyddio creffttau lluosog yn yr un lle bach, a hefyd yn cyfyngu'r gadwyn gyflenwi i ddarparu deunyddiau allweddol.

Llwyddais hefyd i gytuno â GIG Lloegr ac NHSi ar fenthyg dau 'sganiwr CT mewn blwch', tan o leiaf fis Mawrth 2021, o'u cynlluniau wrth gefn ar gyfer COVID-19. Mae'r rhain yn weithredol ar hyn o bryd yn Ysbyty Gwynedd ym Mangor ac Ysbyty Glangwili yng Nghaerfyrddin.

Roeddwn wedi dechrau sawl prosiect cyn COVID-19 yn Hywel Dda. Er ychydig yn hwyrach na'r disgwyl, newidiwyd tair eitem fawr o offer delweddu yn ysbytai Llwynhelyg, y Tywysog Phillip a Glangwili.

Mae camera gama hefyd wedi cael ei newid yn Nevill Hall a sganiwr CT yn Ysbyty'r Tywysog Siarl. Disgwylir hefyd i'r sganiwr CT newydd yn Adran Achosion Brys Ysbyty Athrofaol Cymru gael ei osod eleni, ac mae'r prosiect ei hun wedi'i ohirio'n sylweddol oherwydd y pandemig.

Blwyddyn arall a fu'n brysur, heriol a llwyddiannus yn y pen draw.



**Andrew Ward**

Uwch Gyngorydd Delweddu Diagnostig  
[Andrew.Ward2@wales.nhs.uk](mailto:Andrew.Ward2@wales.nhs.uk) | 0292090 4104

# Ôl Troed Carbon a Strategaeth Garbon GIG Cymru 2020

Bu Gwasanaethau Ystadau Arbenigol yn arwain ar ddarn sylweddol o waith ar ran Llywodraeth Cymru, i ddiweddarau a mesur Ôl Troed Carbon GIG Cymru ac i ddatblygu Cynllun Cyflawni Strategol (*Strategaeth Garbon GIG Cymru*) i gynorthwyo GIG Cymru ar ei daith ddatgarboneiddio.

Dyma drydedd iteriad Ôl Troed Carbon GIG Cymru a'r ail mewn partneriaeth ag Ymddiriedolaeth Garbon Cymru. Mae'n dilyn yr ymarfer blaenorol a gynhaliwyd yn 2018. Fodd bynnag, y tro hwn mae'r prosiect yn arwain at ddatblygu Strategaeth Garbon GIG Cymru. Mae'r Strategaeth yn arbennig o bwysig gan y bydd yn darparu nodau ac amcanion clir a mesuradwy i sicrhau sector cyhoeddus carbon niwtral yng Nghymru erbyn 2030.

Mae Ôl Troed Carbon GIG Cymru yn astudiaeth gynhwysfawr sy'n cwmpasu'r ystod lawn o fathau o allyriadau, yn uniongyrchol ac yn anuniongyrchol, yn seiliedig ar dri chwmpas y Protocol Nwyon Tŷ Gwydr. Y rhain yw:

- Cwmpas 1: Allyriadau uniongyrchol o losgi nwy a thanwyddau eraill;
- Cwmpas 2: Allyriadau sy'n deillio o gynhyrchu trydan ac ynni arall a brynwyd; a
- Cwmpas 3: Allyriadau a wneir gan drydydd parti mewn cysylltiad â gweithgareddau gweithredol.

Rydym yn aml yn ystyried y mathau hyn o allyriadau gan ddefnyddio'r categorïau eang o allyriadau defnydd adeiladau, allyriadau sy'n gysylltiedig â theithio a thrafnidiaeth, ac allyriadau oherwydd caffael nwyddau a gwasanaethau.

Fel y gwyddom fwyfwy, mae'r amgylchedd, newid yn yr hinsawdd ac, yn benodol, yr agenda datgarboneiddio wedi dod yn faes polisi mwyfwy uchel ei broffil yng Nghymru. Yn 2019, datganodd Llywodraeth Cymru 'argyfwng hinsawdd' i sbarduno camau gweithredu i fynd i'r afael â'r her newid yn yr hinsawdd. Fel rhan o hyn, atgyfnerthwyd yr uchelgais gan Lywodraeth Cymru i'r sector cyhoeddus yng Nghymru fod yn garbon niwtral erbyn 2030, a chyhoeddodd *Ffyniant i Bawb: Cymru Carbon*

*Isef (2019)* sy'n nodi 100 o bolisiau a chynigion i ddatgarboneiddio Cymru. Mae Deddf yr Amgylchedd (Cymru) 2016 a Deddf Llesiant Cenedlaethau'r Dyfodol (Cymru) 2015 yn dal i fod yn sbardunau deddfwriaethol allweddol, gan gefnogi'r nod hirdymor o sicrhau di-garbon net yng Nghymru erbyn 2045.

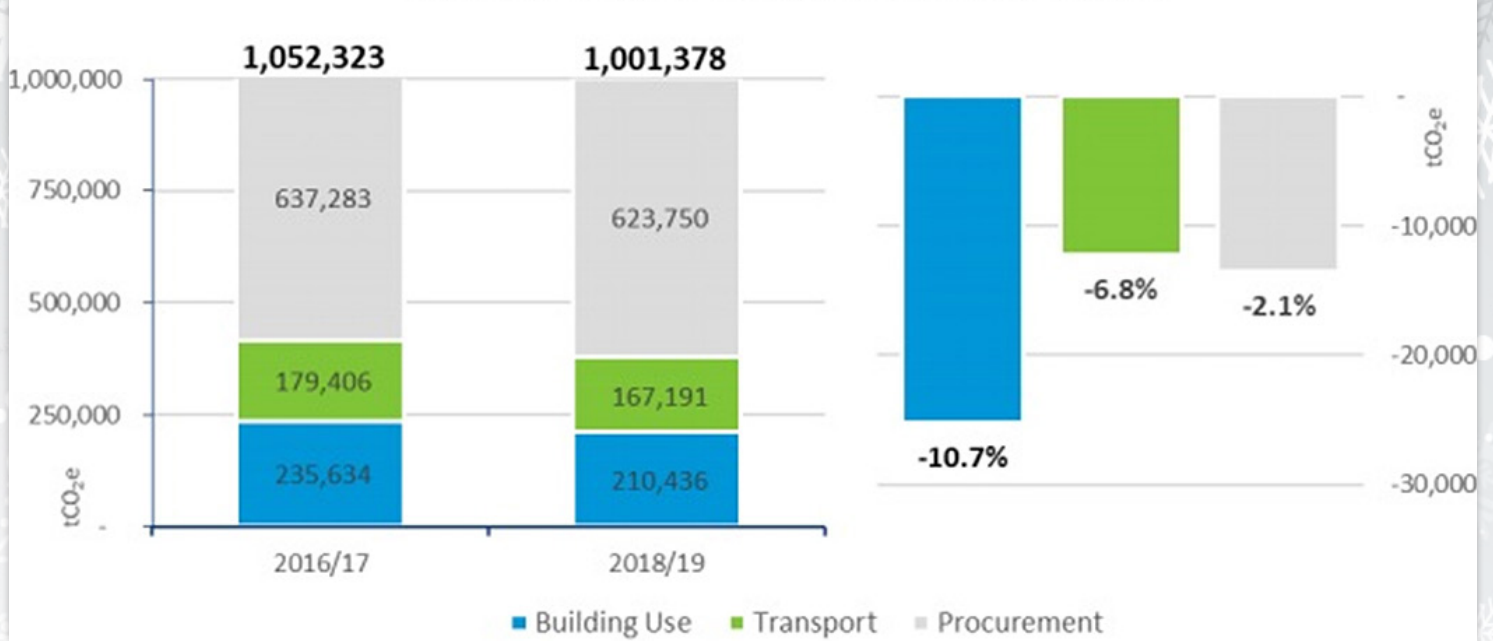


Mae'r rhain yn nodau hynod o heriol ac uchelgeisiol, sy'n fwy beichus i'r GIG o ystyried natur ein busnes; sy'n ei gwneud yn ofynnol i ofal cleifion gael blaenoriaeth dros gyflwr heriol ein hystâd adeiledig bresennol, galwadau cynyddol ar wasanaethau, a'r defnydd cynyddol o dechnolegau sy'n defnyddio ynni.

Felly, beth mae'r ymarfer diweddaraf yn ei ddweud wrthym? Ôl troed carbon GIG Cymru yn 2018-19 oedd ychydig dros 1 miliwn tonnell o CO<sub>2</sub>, sy'n 1,001 ktCO<sub>2</sub>e. Dangosir mai allyriadau Cwmpas 3 yw'r rhai mwyaf sylweddol, gan gyfrannu at 81% o gyfanswm yr ôl troed.

O gymharu ag ôl troed 2016-17, dangosodd yr ôl troed carbon cyffredinol ostyngiad o 2.8%. Fodd bynnag, gellir gweld mwy o amrywiad wrth adolygu dadansoddiad perfformiad categori.

NHS Wales Carbon Footprint 2016/17 vs. 2018/19<sup>2</sup>



### Allyriadau Defnydd Adeiladau

Gostyngiad o 11%, ond o ran faint o ynni a ddefnyddir (kWh), mae'r defnydd o drydan wedi cynyddu 1.4%, mewn gwirionedd, ac mae nwy naturiol wedi gostwng 1.5%. Priodolir y gostyngiad mewn CO<sub>2</sub> a welwyd, i raddau helaeth, i ddatgarboneiddio'r grid trydan, lle gostyngodd y ffactor dwysedd carbon 32%.

### Allyriadau caffael

Gostyngiad o 2% ers 2016-17. Caiff y ffactorau a gymhwysir at wariant caffael eu cywiro ar gyfer chwyddiant a datgarboneiddio'r grid, sy'n golygu bod y darlun cyffredinol ar gyfer allyriadau caffael yn debyg, er gwaethaf cynnydd a gofnodwyd mewn gwariant caffael cyffredinol o tua 5%. Mae asesiad gan gyflenwyr unigol y GIG wedi'i gynnal fel y cam cyntaf tuag at ddull sy'n seiliedig ar y farchnad – mae hyn yn awgrymu bod 30% o allyriadau caffael yn cael eu priodoli i'r 20 cyflenwr gorau.

### Allyriadau trafndiaeth

Ystyrir mai'r cyfrifiadau hyn yw'r rhai mwyaf heriol o safbwynt ansawdd data. Yn seiliedig ar yr un fethodoleg ar gyfer y ddwy flynedd gymharu, mae'r allyriadau trafndiaeth cyffredinol yn gostwng 7%. Fodd bynnag, gallai'r gostyngiad hwn fod o ganlyniad i hyder mewn data ac amcangyfrifon sydd eu hangen, yn hytrach na lleihau allyriadau carbon go iawn.

Felly, ar ôl mesur yr ôl troed i ddarganfod ble mae GIG Cymru arni yn 2020, beth fydd y strategaeth yn anelu at ei wneud? Bwriedir i'r ddogfen gynnwys elfennau allweddol fel y 'Datganiad o Ymrwymiad' lefel uchel gan Arweinwyr y GIG. Bydd yn nodi'n glir y sbardunau ar gyfer datgarboneiddio, yr achos busnes dros ddatgarboneiddio, a'n llinell sylfaen a'n targedau presennol. Ymhlith y cwestiynau allweddol eraill y dylid mynd i'r afael â hwy mae ffrydiau gweithgarwch datgarboneiddio, sefyllfa gwrthbwysu carbon, cydweithredu a dulliau rhanbarthol, yn ogystal â pholisi cyllid a buddsoddi. Yn olaf, bydd yn rhoi cyngor ar ddulliau a awgrymir ar gyfer cynlluniau gweithredu byrddau iechyd ac ymddiriedolaethau.

Yn amlwg, mae'r pandemig COVID-19 wedi amharu'n sylweddol ar y cynlluniau gwreiddiol ar gyfer cyflawni'r prosiectau hyn, ond y gobaith bellach yw y gellir cwblhau a chyflawni'r Strategaeth yn ystod hydref 2020. Bydd hyn yn gofyn am ymgysylltu sylweddol ag amrywiaeth o bartneriaid a rhanddeiliaid, o fewn GIG Cymru a thu hwnt. Y gobaith yw y bydd y cynnyrch terfynol yn rhoi arweiniad a map i ni ar y daith i sicrhau cyfraniad y GIG i'r sector cyhoeddus carbon niwtral yn 2030.



**Christopher Lewis**

Uwch Gyngorydd Amgylchedd a Chyfleusterau  
[Christopher.Lewis4@wales.nhs.uk](mailto:Christopher.Lewis4@wales.nhs.uk) | 02920 904096

# Wythnos Hinsawdd

Yn ystod Wythnos Hinsawdd Cymru ym mis Tachwedd, siaradodd Chris Lewis am gyflawni Adeiladau Sero Net.

Mae Chris, sy'n gweithio ochr yn ochr â'i gydweithiwr Craig Morgan, yn cynghori byrddau iechyd Cymru ar bob agwedd ar reoli amgylcheddol a chyfleusterau, gan gynnwys ynni a charbon, gwastraff clinigol ac ailgylchu. Siaradodd yn ystod digwyddiad Llywodraeth Cymru ar sut y mae GIG Cymru yn bwriadu cyflawni adeiladau sero net.

Eleni am y tro cyntaf, cynhaliodd Llywodraeth

Cymru gyfres o ddiwyddiadau rhad ac am ddim, digidol a rhyngweithiol yn ystod un wythnos a oedd yn agored i'r rhai sy'n angerddol am newid yn yr hinsawdd. Drwy gydol yr wythnos, cafwyd sesiynau'n ymdrin â materion yn ymwneud ag amaethyddiaeth, pobl ifanc, ysbytai ac ysgolion, yn ogystal â ffasiwn, busnesau, symudedd a mwy.

I gael rhagor o wybodaeth, ewch i wefan [Wythnos Hinsawdd Cymru](#).



**Christopher Lewis**

Uwch Gynghorydd Amgylchedd a Chyfleusterau  
[Christopher.Lewis4@wales.nhs.uk](mailto:Christopher.Lewis4@wales.nhs.uk) | 02920 904096

## Tîm Adeiladu i Gymru yn ymateb i heriau COVID-19

### ***Tîm Adeiladu i Gymru SES yn ymateb i heriau sy'n wynebu'r diwydiant adeiladu mewn ymateb i COVID-19***

Cyhoeddodd Swyddfa Gabinet Llywodraeth y DU ddogfennau canllaw yn amlinellu'r ymateb a ddisgwylir gan gleientiaid yn y sector cyhoeddus i ddiogelu contractwyr sydd mewn perygl, i ddiogelu swyddi a seilwaith, ac i wella llif arian, gan helpu'r economi.

Felly, mae'r tîm Adeiladu i Gymru yn yr adran Gwasanaethau Ystadau Arbenigol wedi cynhyrchu cyfres o nodiadau cynghori a ffurflenni contract. Bydd y rhain yn cynorthwyo Byrddau Iechyd ac ymddiriedolaethau i gynnal parhad prosiectau adeiladu parhaus yn ystod pandemig COVID-19 a hefyd yn galluogi'r caffael carlam o ysbytai maes a labordai profi.

Mae Cyfrifon Banc Prosiectau wedi cael eu hymgorffori mewn contractau fframwaith safonol ar ôl cydweithio llwyddiannus rhwng SES, byrddau iechyd, ymddiriedolaethau a Llywodraeth Cymru. Bydd y mecanwaith hwn yn gwarantu'r llif arian gwell drwy daliadau i gontractwyr a chyflenwyr sy'n gweithio ar y fframweithiau.

Cynhyrchwyd cyfres bwrpasol o gontractau, sy'n galluogi caffael carlam yn uniongyrchol rhwng cyrff cleientiaid y GIG a chontractwyr neu ymgynghorwyr, gan y tîm ac mae byrddau iechyd yn ei ddefnyddio i gyflawni prosiectau brys yn ystod y pandemig.



Mae'r tîm wedi cydnabod risgiau cynhenid wrth gyflawni prosiectau adeiladu yn y dyfodol ar gyfer cyrff y GIG yng Nghymru a'u heffaith bosibl ar y diwydiant adeiladu. Felly, ar y cyd â'r fframwaith, mae diwygiadau wedi'u cynnwys mewn cytundebau fframwaith i ddiogelu contractau yn y dyfodol os bydd achosion pellach o COVID-19.

Dywedodd Andrew Waddington, Pennaeth Adeiladu i Gymru SES: "Mae byrddau iechyd yn cydnabod gwerth y fframweithiau wrth ddarparu cynlluniau gofal iechyd o ansawdd uchel ledled Cymru. Dylai'r mesurau a wnaed gan y tîm yn ystod y pandemig sicrhau bod y fframweithiau mewn sefyllfa well i ymateb i'r heriau yn y cyfnod digynsail hwn".



**Andrew Waddington** | Pennaeth Adeiladu i Gymru  
[Andrew.Waddington@wales.nhs.uk](mailto:Andrew.Waddington@wales.nhs.uk) | 0292090 4123

# Llwyddiant gwobrau SES

## **Cafodd timau Eiddo a Gofal Sylfaenol SES eu cyhoeddi'n enillwyr yn y Gwobrau Ystadau Cymru blynyddol cyntaf.**

Roedd SES yn fuddugol yn y categori *Darparu Mwy o Wasanaethau Integredig* ar gyfer prosiect Canolfan Gofal Integredig Aberaeron.

Mae'r Gwobrau'n dathlu arfer gorau o ran rheoli'r sector cyhoeddus yng Nghymru yn weithredol, gyda SES yn fuddugol oherwydd eu bod yn cael eu hystyried yn enghraifft wych o gydweithio rhwng nifer o bartneriaid, er mwyn sicrhau cyfleuster iechyd a lles cynaliadwy sy'n canolbwyntio ar y gymuned a thai fforddiadwy.

Fel rhan o'r prosiect, gweithiodd SES gyda phartneriaid i ailwrpasu hen adeilad swyddfa ac ysbyty i ddiwallu anghenion lleol lluosog mewn ardal wledig yng ngorllewin Cymru. Mae'r cyfleuster newydd wedi dwyn ynghyd wasanaethau a ddarperir gan Feddygfa Tan-y-ffron, gwasanaethau clinigol a staff cymorth o Ysbyty Aberaeron, staff swyddfa o Felinfach, gwasanaethau nyrsio cymunedol, y Trydydd Sector, staff y cyngor, swyddogion Iechyd y Cyhoedd o Dregaron a Gwasanaethau Cymdeithasol Awdurdodau Lleol a staff Iechyd Meddwl Porth Gofal.

Darparodd SES gyngor a chymorth drwy gydol y broses i'r bwrdd iechyd, gan ymdrin â chaffael yr adeilad, darparu canllawiau dylunio a manyleb a chngor prydlesu, yn ogystal ag ymdrin â gwaredu adeilad Ysbyty Aberaeron a gaewyd yn ddiweddar.

At hynny, roedd y beirniaid yn deall bod yna ddefnydd da o bolisi drwy'r ymgysylltu â'r Protocol Trosglwyddo Tir a Phrotocol Tai Fforddiadwy'r GIG, sydd wedi sicrhau'r manteision mwyaf posibl o'r asedau dros ben a ryddhawyd o ddatblygiad y Ganolfan Gofal Integredig.

Bu gwaith partneriaeth enghreifftiol yn allweddol i ddarparu Canolfan Gofal Integredig newydd Aberaeron yn llwyddiannus.

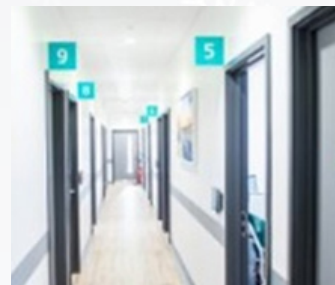
Mae Bwrdd Iechyd Prifysgol Hywel Dda, gyda chefnogaeth SES a gweithio gyda Llywodraeth Cymru, Cyngor Sir Ceredigion a Meddygfa Tan-y-ffron, wedi sicrhau bod cyfleuster gofal iechyd a gofal sylfaenol o'r radd flaenaf yn darparu ystod eang o wasanaethau gofal sylfaenol integredig a chynaliadwy i Aberaeron a'r cyffiniau.

Dywedodd Clive Ball, Pennaeth Eiddo SES: *"Rwy'n hynod falch o waith caled y tîm drwy gydol y prosiect cymhleth hwn sy'n enghraifft wych o weithio mewn partneriaeth, gan alluogi darparu Canolfan Gofal Integredig sy'n dod ag iechyd a gofal cymdeithasol cydgysylltiedig i gymunedau lleol am y tro cyntaf ac yn trawsnewid iechyd a gofal cymdeithasol yng nghefn gwlad gorllewin Cymru"*.

Dywedodd Neil Davies, Cyfarwyddwr SES: *"Mae'r prosiect hwn yn enghraifft wych o reoli ystâd sector cyhoeddus Cymru yn weithredol drwy gydweithio strategol â phartneriaid a defnyddio canllawiau arfer da. Rwy'n falch o'r gwaith y mae tîm Eiddo Gwasanaethau Ystadau Arbenigol wedi'i wneud i gyflawni'r prosiect hwn"*.



**Clive Ball** | Pennaeth Eiddo  
[Clive.Ball@wales.nhs.uk](mailto:Clive.Ball@wales.nhs.uk) | 0292090 4106



# Newyddion staff



Ers ein cylchlythyr diwethaf, mae gweithgarwch recriwtio wedi parhau'n ddi-dor! Ym mis Medi, penodwyd tri aelod newydd o staff. Ymunodd Mike Travers â ni o Mott MacDonald i gyflawni rôl y Prif Gynghorydd Ystadau, yn bennaf er mwyn craffu ar achosion busnes sy'n gysylltiedig â chyfalaf ar gyfer datblygiadau newydd ar draws GIG Cymru.



Ymunodd Anthony Goddard â ni o Drafnidiaeth Cymru i ymgymryd â rôl y Prif Beiriannydd Trydanol gan ganolbwyntio ar weithgareddau dilysu a dilysu foltedd uchel (HV) ac asesiad cymhwysedd personau cymeradwy sy'n seiliedig ar fwrdd iechyd ym maes HV. Hefyd ym mis Medi, fe wnaethom greu rôl peiriannydd dadhalogi dan hyfforddiant a phenodi unigolyn i ymgymryd â hi.



Aidan Parkes, sydd wedi bod gyda ni fel myfyriwr am y tair blynedd diwethaf wrth astudio ar gyfer gradd peirianeg fecanyddol drwy gynllun Network75 ym Mhrifysgol De Cymru, oedd yr ymgeisydd llwyddiannus. Rydym yn hyderus y



Mike, Anthony, Aidan and Carl

bydd y tri yn darparu gwasanaethau rhagorol i chi, ein cwsmeriaid, dros y misoedd a'r blynnyddoedd nesaf.

Ym mis Tachwedd, llwyddodd Carl Waskiewicz yn ei gais ar gyfer rôl yr Uwch Syrffwr Eiddo, ac mae'n ymgymryd â'r cyfrifoldeb o reoli'r portffolio tir ac eiddo (LAPP) a thîm y swyddfa arlunio.

Ymhlith y rhai sydd wedi ein gadael mae Mark Gapper, Prif Beiriannydd Mecanyddol, a ymgymrodd â swydd uwch sy'n gysylltiedig ag ystadau ym Mwrdd Iechyd Prifysgol Bae Abertawe tua diwedd mis Tachwedd. Bu Mark yn allweddol wrth sefydlu a datblygu rôl y Peiriannydd Awdurdodi (Dŵr) o fewn SES a rôl y Person Cymeradwy (Dŵr) mewn byrddau iechyd. Bydd colled fawr ar ôl ei wybodaeth a'i arbenigedd proffesiynol.

I gael rhagor o wybodaeth am ein swyddi gwag presennol, cysylltwch â:



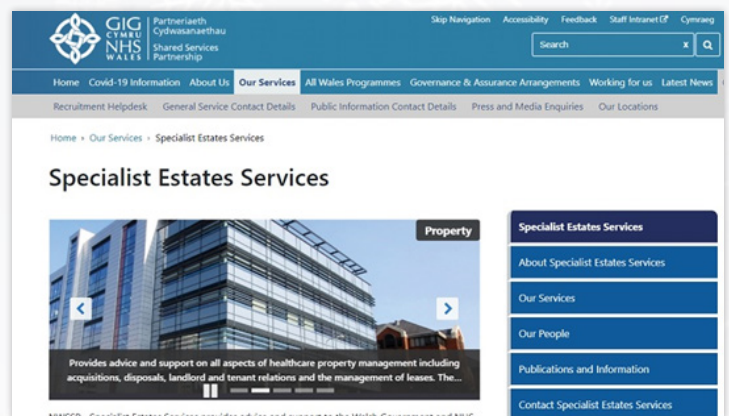
**Jessica Morgan** | Swyddog Gwybodaeth  
[Jessica.Morgan2@wales.nhs.uk](mailto:Jessica.Morgan2@wales.nhs.uk)  
0292090 4118

## Ein gwefan newydd

Lansiwyd ein gwefan newydd yn gynharach eleni ac rydym yn falch o fod wedi cael miloedd o ymwelwyr. Mae'n bryd ffarwelio â'n hen wefan erbyn hyn. Mae hen wefan SES wedi'i chau ac ni fydd unrhyw hyperddolenni i'w thudalennau yn ailgyfeirio i'r tudalennau newydd mwyach.

A allwch chi ddiweddarau eich cofnodion i adlewyrchu cyfeiriad gwe newydd Gwasanaethau Ystadau Arbenigol: <https://nwssp.nhs.wales/ourservices/specialist-estates-services/>.

Mae ein tudalennau'n cynnwys y wybodaeth ddiweddaraf am ein gwasanaethau, cyhoeddiadau, rhybuddion a hysbysiadau ac yn rhan o adnewyddiad Partneriaeth Cydwasaethau GIG Cymru o'i phlatfform gwe.



Beth yw eich barn am ein safle newydd? Rhowch wybod i ni a dywedwch wrthym a oes unrhyw beth yr hoffech ei weld yn cael ei ychwanegu. Byddwn yn falch o dderbyn sylwadau ac awgrymiadau drwy e-bost: [ses.info@wales.nhs.uk](mailto:ses.info@wales.nhs.uk).

# Cornel Hanes: Ysbyty Dewi Sant, Caerdydd



Drwy ei wahanol ffurfiau, mae gan SES gysylltiad hir gyda'r ystâd iechyd yng Nghymru. Mae'n anodd rhagweld y dyfodol o ran adeiladu ysbytai yng Nghymru, ond mae modd gweld y gorffennol yn ein harchifau. Gobeithiwn y bydd yr erthygl ganlynol o ddiddordeb i chi.

Sefydlwyd Ysbyty Dewi Sant, fel y'i gelwir bellach, yn 1836 pan sefydlodd Caerdydd ei Hundeb Cyfraith y Tlodion ei hun a Thloty'r Undeb.

Adeiladwyd yr adeilad rhestredig Gradd II ar Heol y Bont-faen yn Nhreganna, Caerdydd, ar gost o £7,500 ac fe'i hagorwyd yn 1839. Yn 1872, ychwanegwyd ysbyty gyda 164 o welyau ar gyfer pobl sâl i'r gogledd-orllewin o'r adeilad. Cafwyd ehangu pellach yn 1881 a oedd yn cynnwys mynedfa fawreddog a thŵr tri llawr gyda wyneb cloc.

Y penseiri oedd yn gyfrifol am y gwaith adnewyddu oedd James, Deward & Thomas ac roedd yn debyg i'r tu allan i Ysbyty Caerdydd, er y defnyddiwyd deunyddiau rhatach.

Ehangwyd Ysbyty Dewi Sant ymhellach yn 1890 ac, erbyn 1908, roedd ganddo gapasiti ar gyfer tua 1,020 o gleifion. Roedd y bloc newydd hefyd yn cynnwys ystafell fwrdd, ystafell bwyllgora, swyddfeydd cynorthwywyr ac ystafell aros, ac yn y cefn roedd tri bloc cyfochrog yn rhedeg o'r gogledd i'r de. Costiodd y blociau a ychwanegwyd yn 1890 tua £9,000 ac roeddent yn cynnwys 12 bwthyn lle y gallai cyplau priod oedrannus fyw gyda'i gilydd.

Yn 1930, trosglwyddwyd rheolaeth dros y safle i Gyngor Dinas Caerdydd a daeth i gael ei adnabod fel Sefydliad Cymorth Cyhoeddus City Lodge. Pan sefydlwyd y Gwasanaeth Iechyd

Gwladol yn 1948, daeth yr adeilad yn un o ysbytai'r GIG.

Hanner canrif yn ddiweddarach, caewyd yr ysbyty a dymchwelwyd y rhan fwyaf o'r adeiladau, a dim ond y fynedfa a'r tŵr Fictoraidd rhestredig a adawyd ar ôl. Mae'r fynedfa wedi'i throi'n fflatiau, gyda gweddill y safle'n cael ei ailddatblygu'n adeiladau preswyl.

Yn 1999, comisiynwyd ysbyty modern y tu cefn i'r hen adeilad o dan Fenter Cyllid Preifat.

Agorwyd y cyfleuster, a gynlluniwyd gan HL Design a'i adeiladu gan Macon Construction ar gost o £16 miliwn, yn 2002. Mae bellach yn darparu amrywiaeth o wasanaethau, gan gynnwys gerontoleg cleifion mewnol, ysbyty dydd, gwasanaethau iechyd meddwl i bobl hŷn (MHSOP), y Ganolfan Blant ac Uned Iechyd Meddwl Plant a'r Glasoed, yn ogystal â gwasanaethau cleifion allanol, gan gynnwys yr Uned Gofal Deintyddol Sylfaenol, Tîm Iechyd Meddwl Cymunedol Gorllewin Caerdydd (CMHT) a gwasanaethau lleferydd ac iaith a dietegol cymunedol.

Mae gennym lyfrgell luniau helaeth o ystadau ysbytai Cymru a byddem yn croesawu unrhyw luniau a allai ehangu ein cofnodion. I gyflwyno lluniau neu os hoffech chi i ni gynnwys eich ysbyty mewn rhifyn o'r cylchlythyr hwn yn y dyfodol, cysylltwch â:



**Jessica Morgan** | Swyddog Gwybodaeth  
[Jessica.Morgan2@wales.nhs.uk](mailto:Jessica.Morgan2@wales.nhs.uk) | 0292090 4118

# Cwis SES: ysbytai o'r awyr

Faint o ysbytai Cymru y gallwch chi eu hadnabod o'r awyr? Mae'r atebion ar y clawr cefn!



**1** Mae'r llun du a gwyn hwn yn dangos hen ysbyty yng ngogledd Cymru, sydd bellach yn barc manwerthu.



**2** Mae ysbyty newydd sbon bellach ar y safle hwn yng Ngwent, ond dyma'r ysbyty gwreiddiol.



**3** Sefydlwyd yr ysbyty hwn yng nghanolbarth Cymru fel cyfleuster twbercwlosis, a'i enw oedd Sanatoriwm De Cymru.



**4** Agorwyd yr ysbyty cyffredinol hwn gan Dywysog Cymru yn 2003.



**5** Dyma ysbyty mwyaf Cymru, nid yn hir ar ôl iddo gael ei adeiladu.



**6** Dau ysbyty mewn un llun – ond pa rai ydynt?



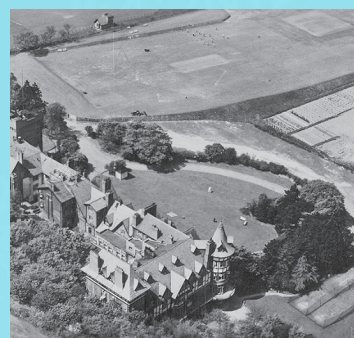
**7** Efallai y byddwch yn adnabod yr ysbyty hwn yn ôl ei siâp anarferol.



**8** Enwyd yr ysbyty hwn ar ôl yr ardal yng Nghymru lle y mae wedi'i leoli... nes i bleidlais newid ei enw yn 2010.



**9** Agorwyd yr ysbyty hwn yn 1938 a chwaraeodd ran flaenllaw yn ystod yr achosion o'r frech wen yng nghymoedd de Cymru.



**10** Wedi'i agor gyntaf fel gwesty, daeth yr ysbyty hwn yn gyfleuster ar gyfer cleifion iechyd meddwl.

# Cyhoeddiadau technegol

## **Nodiadau Adeiladu Iechyd Cymru (WHBNs)**

Dogfennau canllaw ar gyfer cynllunio a dylunio amrywiaeth o adeiladau gofal iechyd sy'n darparu gwasanaethau arbenigol yng Nghymru.

### **Ni chyhoeddwyd unrhyw WHBNs hyd yma yn 2020-21**

#### **Dogfennau ar y gweill:**

- WHBN 00-10 – Canllawiau ar reiliau llenni gwrth-glymu
- WHBN 06-01 – Dylunio cyfleusterau ar gyfer delweddu diagnostig
- WHBN 10-01 – Gweithdrefnau llawfeddygol
- WHBN 10-02 – Llawdriniaeth ddydd
- WHBN 14-02 – Rheoli meddyginiaethau

## **Memoranda Technegol Iechyd Cymru (WHTMs)**

Dogfennau sy'n darparu canllawiau technegol ar ystod eang o systemau arbenigol o fewn yr ystâd gofal iechyd yng Nghymru.

### **Ni chyhoeddwyd WHTMs hyd yma yn 2020-21**

#### **Dogfennau ar y gweill:**

- WHTM 03-01 – Awyru arbenigol ar gyfer safleoedd gofal iechyd.

## **Dogfennau sy'n gysylltiedig â COVID-19**

- [Canllaw gweithredol ar gyfer dychwelyd amgylcheddau gofal iechyd yn ddiogel i drefniadau arferol yn dilyn ymateb cychwynnol COVID-19](#)
- [Canllaw gweithredol ar gyfer dychwelyd Safleoedd Ymarfer Meddygol Cyffredinol yn ddiogel i drefniadau arferol yn dilyn ymateb cychwynnol COVID-19](#)
- [Gweithdrefn weithredu safonol rheoli gwastraff COVID-19](#)
- [Pandemig COVID-19 a'r camau sy'n angenrheidiol i liniaru ei effaith ar berfformiad System Ocsigen Hylifedd Cryogenig Gofal Iechyd](#)



**Jessica Morgan** | Swyddog Gwybodaeth  
Jessica.Morgan2@wales.nhs.uk | 0292090 4118

# Cysylltwch â Gwasanaethau Ystadau Arbenigol



Gall y rhai sy'n gweithio o fewn GIG Cymru naill ai ddefnyddio ein [cyfeiriadur gwasanaethau](#) neu [restr staff](#) i ddod o hyd i'r person cywir ar gyfer y swydd, a gall y rhai y tu allan i GIG Cymru edrych ar y rhestr staff ar ein [gwefan](#).



Gwasanaethau Ystadau Arbenigol  
Trydydd Llawr, Tŷ'r Cwmniâu  
Ffordd y Goron  
Caerdydd  
CF14 3UB



02920 904118

## ***Atebion i Gwis SES:***

- 1. Ysbyty Dewi Sant, Bangor*
- 2. Ysbyty Llanfrechfa Grange, Cwmbrân*
- 3. Ysbyty Bronllys, Aberhonddu*
- 4. Castell-nedd Port Talbot*
- 5. Ysbyty Athrofaol Cymru, y Mynydd Bychan, Caerdydd*
- 6. Ysbytai Felindre a'r Eglwys Newydd, Caerdydd*
- 7. Ysbyty Cymuned Ystradgynlais*
- 8. Ysbyty Glangwili*
- 9. Ysbyty Dwyrain Morgannwg*
- 10. Coed Derw, Conwy*



GIG  
CYMRU  
NHS  
WALES

Partneriaeth  
Cydwasaethau  
Shared Services  
Partnership