

Partneriaeth Cydwasanaethau GIG Cymru Gwasanaethau Ystadau Arbenigol

Cylchlythyr Rhifyn 17

Yn y rhifyn hwn

Cyflwyniad	1
Cyfraniadau Peirianeg Gwasanaethau Ystadau Arbenigol Partneriaeth Cydwasanaethau GIG Cymru (GYA-PCGC) at HTM 06-02 ac HTM 06-03	2
Cymeradwyo Rhwydwaith75	5
Gwobr Sefydliad Peiriannwyr Mecanyddol	7
Newidiadau staff	8
Y Cornel Hanes – Ysbyty Sant Gwynllyw, Casnewydd	9
Cwis – cynllun strategol datgarboneiddio	10



GIG
CYMRU
NHS
WALES

Partneriaeth
Cydwasanaethau
Gwasanaethau Ystadau Arbenigol

Shared Services
Partnership
Specialist Estates Services

Cyflwyniad

Mae'n bleser ysgrifennu llinellau agoriadol ein cylchlythyr cyntaf yn 2024. Roedd 2023 yn flwyddyn lle bu pob adran yn gweithredu ar ei mwyaf prysur, ac fe gafwyd yr uchafbwyntiau canlynol:

- ◆ Dechreuodd ein Tîm Cynllun Oes y broses gaffael ar gyfer ein fframwaith Adeiladu ar gyfer Cymru newydd, tra'n rheoli mynediad sefydliadau iechyd i'r un presennol. Mae'r fframwaith newydd yn debygol o fynd yn fyw ym mis Mai 2024.
- ◆ Yn ogystal â'r busnes arferol o gaffael a chael gwared ar eiddo rhydd-ddaliadol a phrydlesol, bu ein Tîm Eiddo yn gweithio i gynorthwyo byrddau iechyd ac Ymddiriedolaethau i ddatblygu cynlluniau rhesymoli i wneud y gorau o'u portffolios ystadau anghlinigol. Parhaodd y tîm Gofal Sylfaenol i gefnogi datblygiad cyfleusterau newydd, gwneud gwaith prisio at ddibenion ad-dalu rhenti meddygon teulu a chefnogi byrddau iechyd gyda materion ystadau cyffredinol.
- ◆ Wrth i ailbriso ardrethi 2017 ddod i ben, mae'r arbedion ardrethi busnes a gyflawnwyd o'r ddwy lot (Lot 1: Ystâd y GIG Aciwt, Eilaidd ac Atodol a Lot 2: Ystâd Gofal Sylfaenol a phractisiau meddygon teulu) wedi mynd heibio £33.75M ac mae hyn wedi darparu cymorth mawr ei angen i sefydliadau GIG Cymru gan eu galluogi i gyfeirio adnoddau i ble mae eu gwir angen.
- ◆ Buom yn gweithio ar draws Is-adrannau PCGC a chyda byrddau iechyd eraill i ddatblygu'r Canllawiau ar gyfer Pwyntiau Gwefru Cerbydau Trydan ar gyfer GIG Cymru.
- ◆ Parhaodd ein peirianwyr i weithio i gefnogi craffu, cwblhau adroddiadau cydymffurfio, profi offer arbenigol, a gweithio ochr yn ochr â'r tîm Datblygu Ystadau i gynghori'r byrddau iechyd ar ddatblygu'r dyluniad. Rhwng cynnal y cyfarfodydd, ymweliad â safleoedd ac ysgrifennu adroddiadau, llwyddwyd i chwarae rhan allweddol yn natblygiad

cyhoeddiadau ar arferion gorau ym maes canllawiau peirianeg.

- ◆ Cwblhaodd y tîm Datblygu Ystadau nifer o ymarferion craffu achos busnes ffurfiol, ond hefyd ehangodd eu rôl o weithio ochr yn ochr â sefydliadau iechyd yn y cam datblygu'r dyluniad, i'w cynorthwyo i sicrhau gwell cydymffurfiaeth yn y cam cyflwyno'r achos busnes.
- ◆ Parhaodd cyngor a chefnogaeth offer Amgylcheddol ac Ystadau, Diogelwch Tân, Diagnostig / Radiotherapi ar gyfer ein cwsmeriaid hynod ddiolchgar.

Yn ystod y cyfnod hwn, roeddwn yn falch iawn o weld dau o'n myfyrwyr Rhwydwaith75 yn graddio ac yn cael swyddi llawnamser gyda ni. Roedd hefyd yn wych gweld dau ddechreuwr newydd yn ymuno â'n rhaglen Rhwydwaith75. Mae'n hanfodol ar gyfer dyfodol GIG Cymru ein bod yn buddsoddi mewn pobl ifanc ac yn eu hyfforddi i weithio i ni yn y dyfodol.

Braf hefyd oedd croesawu Joanne Sewell, a ymunodd â ni o Fwrdd Iechyd Prifysgol Cwm Taf Morgannwg, i gefnogi Andrew Ward i ddarparu gwasanaethau Diagnosteg ac Offer Therapiau i'r byrddau iechyd. Daw Joanne â chyfoeth o brofiad o'r maes radioleg ac mae'n darparu gwydnwch i'r hyn sydd wedi bod yn sioe un person ers blynyddoedd lawer!

Ni allaf fynd heb sôn am ein Dirprwy Gyfarwyddwr Simon Russell, a weithiodd yn gyson i gefnogi ein penaethiaid gwasanaeth prysur wrth gynllunio a darparu ein gwasanaethau i gwsmeriaid. Cododd ofynion y rôl newydd yn gyflym ac mae wedi bod yn gefn mawr ar draws cwrmpas llawn ein gweithrediadau. Mwynhewch ddarllen, a dymuniadau gorau ar gyfer 2024 ffyniannus!

Stuart Douglas
Cyfarwyddwr

stuart.douglas@wales.nhs.uk



Cyfraniadau Peirianeg Gwasanaethau Ystadau Arbenigol Partneriaeth Cydwasanaethau GIG Cymru (GYA-PCGC) at HTM 06-02 ac HTM 06-03

Penododd GIG Lloegr Argus UK i sefydlu'r gweithgor hwn gyda'r nod o ddiweddarau ac addasu HTM06-02: Canllawiau diogelwch trydanol ar gyfer systemau foltedd isel ac HTM06-03: Canllawiau diogelwch trydanol ar gyfer systemau foltedd uchel. Gwahoddwyd GYA-PCGC i eistedd yn aelodau o'r gweithgor hwn a oedd yn cynnwys cynrychiolwyr proffesiynol o GIG Lloegr a'r gwledydd datganoledig, ynghyd â gweithwyr proffesiynol dethol o fewn y diwydiant gofal iechyd. Cyhoeddwyd y dogfennau'n flaenorol yn 2006 a chyhoeddwyd y diweddariadau'n swyddogol gan GIG Lloegr ym mis Tachwedd 2023.

Mae rhai o'r prif newidiadau o fewn HTM06-02 wedi cynnwys:

- ◆ Cyflwyno'r Person Medrus (LV) i ganiatáu i waith gael ei gwblhau pan fo'r gweithiwr yn dechnegol fedrus ond heb ei benodi'n ffurfiol fel person cymwys ar gyfer y safle.
- ◆ Mae rôl yr Uwch Reolwr Gweithredol (SOM) wedi'i chyflwyno fel y "cleient gwybodus" yn y rhifyn diwygiedig hwn i ddod â'r canllawiau yn unol â'r strwythur proffesiynol a argymhellir yn HTM 00 - 'Polisiau ac egwyddorion peirianeg gofal iechyd'. Rhaglen Ddiogelwch, gofynion ychwanegol. Mae hyn hefyd wedi'i gynnwys yn HTM 06-03.
- ◆ Newid cynnil i'r ffurflen LW1 bresennol sydd yn gyffredinol yn asesiad risg a wneir cyn i unrhyw waith byw gael ei gwblhau.
- ◆ Cyflwyno'r ffurflen LW2. Mae hwn yn ofyniad ychwanegol a gwblheir gan Berson Awdurdodedig - Foltedd Isel.
- ◆ Cyflwyno siartiau llif ar gyfer gweithio pan fo'r pŵer ymlaen ac wedi'i ddiffodd. Y bwriad yw symleiddio proses yr elfennau hyn o'r gwaith.
- ◆ Cyflwyno senarios enghreifftiol o bryd i ddefnyddio ffurflenni asesu risg LW1 ac LW2.



Mae rhai o'r prif newidiadau o fewn HTM06-03 wedi cynnwys y canlynol:

- ◆ Mae'r llythyrau enghreifftiol a'r penodiadau ar gyfer Personau Awdurdodedig a Phersonau Cymwys wedi'u symleiddio a'u had-drefnu i wneud y broses yn symlach ac yn llai cymhleth.
- ◆ Mae'r dogfennau caniatâd i weithio, cosb-ar-brawf, a chyfyngiadau mynediad wedi'u diwygio. Mae gan bob un flwch llofnod "Derbyniwyd gan" yn Rhannau 1 a 2 o'r ffurflenni. Yn Rhan 4 ar ganslo, mae'r gair "dinistrio" bellach wedi'i ddisodli gan "canslo". Mae'r testun cyfatebol ym mhrif gorff yr HTM hefyd wedi'i ddiwygio i sicrhau aliniad.
- ◆ Ychwanegiad at yr adolygiad hwn yw'r opsiwn i gynhyrchu dogfennau diogelwch electronig yn lle systemau papur, gan ddarparu manteision o ran lleihau gwaith papur. Nid oes unrhyw system electronig benodol wedi'i chymeradwyo na'i hargymell; fodd bynnag, pa bynnag system electronig a ddewisir, dylid paratoi dogfennau diogelwch electronig gyda'r un diwydrwydd â fersiynau papur a chynnwys, o leiaf, yr elfennau hanfodol a ddangosir yn y templedi perthnasol a nodir yn Atodiad 2. Mae hyn wedi'i gyflwyno gan fod nifer o sefydliadau iechyd wedi darparu dogfennau diogelwch electronig.
- ◆ Mae Pennod 5 wedi'i diwygio i roi mwy o ganllawiau ar sefyllfaoedd lle mae sefydliadau gofal iechyd yn penodi gweithredwr rhwydwaith dosbarthu (DNO) neu gontractwr trydydd parti i reoli, gweithredu a chynnal a chadw offer HV y sefydliad gofal iechyd o dan gytundeb rheoli, gweithredu a chynnal a chadw (COMA). Mae'n rhoi arweiniad ar rolau, cydymffurfio â diogelwch a chadw cofnodion.
- ◆ Mae ffurflen "tystysgrif terfynu ffiniau" newydd wedi'i hychwanegu at y dogfennau diogelwch.
- ◆ Mae ffurflen "trosglwyddo dystysgrif rheoli" newydd wedi'i hychwanegu at y dogfennau diogelwch.
- ◆ Yn yr adolygiad hwn, mae darpariaeth llyfr log y Person Awdurdodedig (HV) wedi dod i ben. Yn hytrach, cynghorir Personau Awdurdodedig i greu eu llyfrau log unigol eu hunain. Dylai cofnodion yn y llyfr log ddangos:
 - I. y cyrsiau hyfforddi a fynychwyd gan gynnwys yr hyfforddiant gloymi a gwblhawyd.
 - II. cofnod o hyfforddiant ymgylfarwyddo â safle ac offer cyn cyfweliad y Peiriannydd Awdurdodi â'r Person Awdurdodedig
 - III. cofnod o gyfweliadau cychwynnol a dilynol y Peiriannydd Awdurdodi.
 - IV. y dyddiad pan dderbyniwyd dyletswyddau Person Awdurdodedig (HV).
 - V. cofnod o newid personol gan gynnwys amseroedd a dyddiadau i ddangos y cynnydd o ran profiad o weithio gydag offer foltedd uchel.
 - VI. cofnod o adolygiad y Person Awdurdodedig (HV) wedi'i lofnodi gan y Peiriannydd Awdurdodi (HV).

Bydd yr uchod yn darparu cofnod mwy ystyrlon o'r hyfforddiant a'r profiad a enillwyd y gellir ei adolygu gan y peiriannydd awdurdodi.

- ◆ Er mwyn hwyluso llywio rhwng HTM 06-02 ac HTM 06-03, mae strwythur y penodau wedi'i alinio'n agos, sy'n galluogi darllenwyr i ddod o hyd i benodau/adrannau cyfatebol yn y ddwy ddogfen yn hawdd.
- ◆ Mae'r holl gyfeiriadau wedi'u diweddarau.

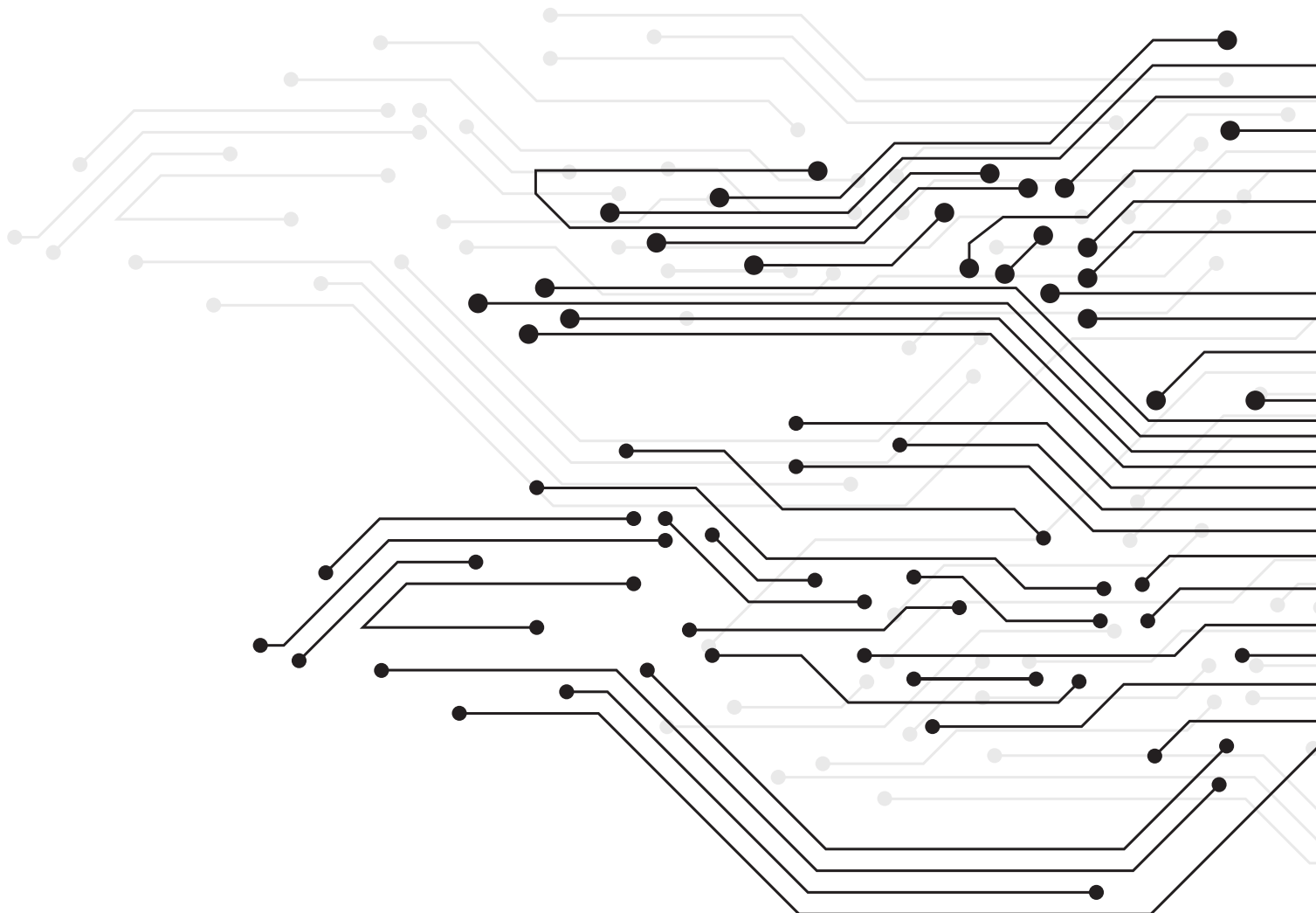
Bydd y newidiadau hyn yn lliniaru risgiau cysylltiedig drwy wella gweithdrefnau ar gyfer gwneud gwaith. Y gobaith yw y byddant hefyd yn gwneud yr argymhellion yn fwy dealladwy a hawdd eu defnyddio i'r Personau Awdurdodedig sy'n cyflawni'r rolau. Fodd bynnag, bydd angen i Fyrddau Iechyd ac Ymddiriedolaethau gydnabod y gallai fod angen cynyddu adnoddau ar gyfer y newidiadau hyn i fodloni'r argymhellion cydymffurfio gan gydnabod yn llawn eu bod wedi'u gwneud er budd gwell diogelwch i ddeiliaid cyfleusterau gofal iechyd.

Mae GYA-PCGC yn bwriadu cynnal gweithdai ar y newidiadau hyn a fydd yn cael eu cynnig i bob sefydliad unigol drwy eu Grŵp Diogelwch Trydanol a/neu ddarpariaethau ad hoc.

Mae'r ddau gyhoeddiad i'w gweld ar wefan swyddogol GIG Lloegr a byddant yn cael eu cyhoeddi ar ran Llywodraeth Cymru yn y dyfodol agos. Mae croeso i chi gysylltu â ni i gael cyngor, arweiniad neu gymorth pellach yn ymwneud â'r cyhoeddiadau hyn.

Ar gyfer materion yn ymwneud ag HTM06-02 cysylltwch â Nigel Bolan (Peiriannydd Awdurdodi Foltedd Isel), nigel.bolan@wales.nhs.uk

ac ar gyfer HTM06-03 cysylltwch ag Anthony Goddard (Peiriannydd Awdurdodi Foltedd Uchel), Anthony.goddard@wales.nhs.uk



Cymeradwyo Rhwydwaith75

Mae Sadie Enoch yn gweithio yn y tîm Eiddo, gyda Sian Cornwell-Shaw, Uwch Syrfêwr Eiddo, yn fentor iddi. Fe wnaethom ofyn i Sadie pam ei bod eisiau gyrfa mewn eiddo tirol a beth mae hi wedi bod yn ei wneud yn ystod ei misoedd cyntaf yn y Gwasanaethau Ystadau Arbenigol

Codwyd fy angerdd tuag at eiddo tirol a thirfesur yn gyntaf yn ystod taith i Amsterdam. Wrth fynd o gwmpas ar y gamlas, dechreuais gwestiynu siâp yr adeiladau a hyd yn oed gofyn i'n tywysydd, 'Pam mae'r adeiladau mor fain?' Cynhaliais ymchwil pellach, a chanfyddais, yn ddiddorol, fod y dreth adeiladau yn arfer cael ei chyfrifo ar sail eu lled. Dechreuais sylweddoli fy mod wrth fy modd yn gofyn cwestiynau am yr amgylchedd adeiledig o'm cwmpas ac roedd yn rhywbeth roeddwn wrth fy modd yn dysgu amdano. Ar ben hynny, astudiais Daearyddiaeth, Bioleg, Celf a Bagloriaeth Cymru ar gyfer Lefel A, ond roedd Daearyddiaeth bob amser yn sefyll allan i mi; Mwynheais ei strwythur gwaith maes a sut yr agorodd drafodaethau ar brosiectau ar raddfa fawr tra hefyd yn ymchwilio i effeithiau amgylcheddol, cymdeithasol ac economaidd. Yn fuan, sylweddolais fod gennyf angerdd am yr Amgylchedd Adeiledig, ac roeddwn i wrth fy modd yn cyflawni gwaith ymarferol.

Roedd gen i ddiddordeb arbennig mewn astudio trwy lwybr Prentisiaeth Radd Rhwydwaith75 gan fy mod yn teimlo ei fod yn cynnig cyfle amhrisiadwy i gyfuno astudiaethau academiaidd a chymhwyster lefel gradd hanfodol gyda phrofiad ymarferol hanfodol. Mae'r opsiwn o 'ennill arian wrth ddysgu' hefyd yn hynod ddeniadol i mi, gan fy mod wedi bod yn awyddus i ymgolli yn y byd gwaith yn gynnar er mwyn cael y lefel uchaf o brofiad ag sy'n bosibl.



Yn ystod fy 3 mis cyntaf yn y Gwasanaethau Ystadau Arbenigol, rwyf wedi ymweld ag ystod o wahanol ysbytai a chanolfannau iechyd yng Nghymru, sydd wedi fy helpu i ddeall ystod o wahanol ystadau, sydd o fudd i mi gael dealltwriaeth llawer cyflymach a gwell o safle a allai fod yn cael ei drafod mewn cyfarfod tîm. Rwyf hefyd wedi helpu gydag archwiliadau Y Portffolio Tir ac Eiddo (LAPP) a chrynodebau pryddles ac ar hyn o bryd rwy'n cysgodi'r broses o waredu. Rwy'n mwynhau fy misoedd cyntaf yn y Gwasanaethau Ystadau Arbenigol, ac rwy'n teimlo bod Rhwydwaith75 wedi fy ngalluogi i gydgyssylltu'r elfennau ymarferol a damcaniaethol o ddysgu sydd o fudd i mi wrth gwblhau aseiniadau'r brifysgol. Mae gweithio yn y Gwasanaethau Ystadau Arbenigol hefyd wedi fy ngalluogi i wneud cysylltiadau amrywiol, sydd wedi fy amlygu i ystod o gyfleoedd. Yn ddiweddar, gofynnwyd i mi gymryd rhan mewn seminar ar gyfer myfyrwyr chweched dosbarth yn esbonio fy mhrentisiaeth ar ran RICS, a chefais hefyd gyfle i ateb ystod o gwestiynau, gan helpu myfyrwyr eraill sydd yn yr un sefyllfa ag y bues i ynddi flwyddyn yn ôl!

Yn gyffredinol, mae'r misoedd cyntaf wedi bod yn ardderchog ac rwy'n teimlo'n ffodus iawn i gael cyfleoedd, profiad a mentoriaid gwych o fewn Gwasanaethau Ystadau Arbenigol. Rwy'n edrych ymlaen at beth fydd nesaf!

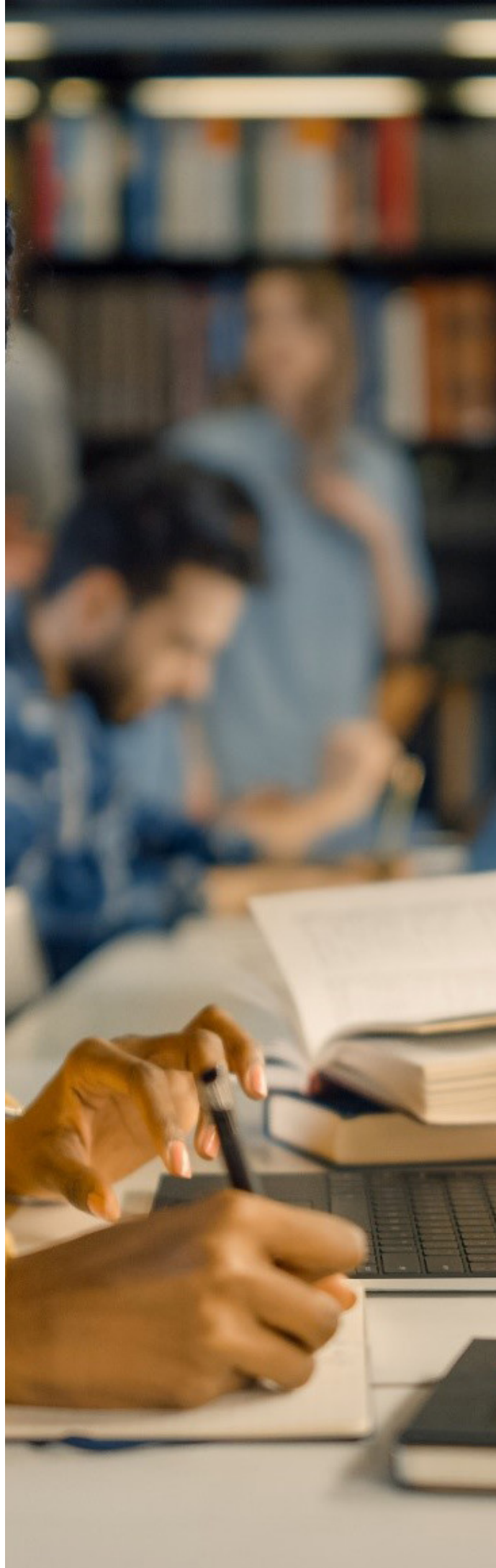
Steffan David - Ar hyn o bryd rwy'n gweithio 3 diwrnod yr wythnos yn adran Datblygu Ystadau Gwasanaethau Ystadau Arbenigol fel syrfëwr meintiau.

Ymunais â'r GIG trwy gynllun Rhydwaith75 sy'n fy ngalluogi i gael fy ngradd ym Mhrifysgol De Cymru tra'n cael mewnwelediad allweddol i'r hyn y byddwn yn ei wneud o fewn fy rôl. Rwy'n gweithio am dri diwrnod ac yn mynd i'r brifysgol am ddau ddiwrnod, ac rydw i wedi darganfod bod hyn yn gydbwysedd braf sy'n fy ngalluogi i gael gwybodaeth yn y gwaith tra'n cael digon o amser i ganolbwyntio ar fy astudiaethau.

Hyd yn hyn, rwyf wedi dod i ddeall PCGC yn ei gyfanrwydd ac wedi ymweld ag adrannau gwahanol ynghyd â myfyrwyr Rhydwaith75 eraill o fewn PCGC i gael cipolwg ar yr hyn yr ydym yn anelu at ei gyflawni o fewn y GIG, a sut mae'r adrannau'n cysylltu â'i gilydd. Rwyf wedi eistedd mewn cyfarfodydd i gael dealltwriaeth o dargedau misol yn ogystal â gweithgareddau o ddydd i ddydd. Yr ystod o brosiectau gwahanol y mae Gwasanaethau Ystadau Arbenigol yn eu trin o gostau i arwynebedd y llawr. Rwyf wedi gweithio trwy lawer o daflenni Excel gan ddatblygu fy nealltwriaeth o ble mae gwybodaeth yn cael ei chadw a sut mae echdynnu'r rhifau rydw i eu hangen ar gyfer rhai tasgau penodol. Cyn i mi ddod yma, doeddwn i erioed wedi defnyddio Excel, ond gallaf ddweud yn barod nad ydw i'n ddechreuwr bellach!

Ar gyfer lefel 'A' astudiais i fusnes, mathemateg a chwaraeon gan fy mod yn ansicr beth roeddwn i eisiau ei wneud nes i Rhydwaith75 ddod i'r amlwg. Rwyf bob amser wedi mwynhau mathemateg ac mae bob amser wedi bod yn bwynt cryf i mi ac rwyf wedi bod â rhywfaint o ddiddordeb mewn amgylcheddau adeiledig. Felly, pan glywais am rôl swydd Syrfëwr Meintiau a'i heriau cyson mewn byd sy'n newid yn barhaus, cefais fy nhynnu i mewn. Roedd cynnig y GIG yn sefyll allan i mi gan fod helpu i ddatblygu ac adeiladu ysbytai a gwasanaethau eraill sy'n cynorthwyo'r cyhoedd yn rhywbeth roeddwn i'n gwybod y byddai'n rhoi boddhad i mi.

I gloi, mae fy 3 mis cyntaf wedi bod yn bleser a hoffwn ddiolch i fy nhîma'm mentor am yr holl gefnogaeth.



Gwobr Sefydliad Peiriannwyr Mecanyddol

Llongyfarchiadau mawr i'n Peiriannydd Safonau Perfformiad Cynorthwyol Rebecca Mason ar dderbyn gwobr Prosiect y Sefydliad gan Sefydliad y Peirianwyr Mecanyddol

Roedd Rebecca yn un o'n myfyrwyr Rhwydwaith75 a raddiodd yn gynharach eleni gyda gradd anrhydedd dosbarth cyntaf mewn peirianeg fecanyddol. Gwnaeth ei thraethawd hir ar awyru mewn theatrau llawdriniaeth gymaint o argraff ar y brifysgol nes iddynt ei gyflwyno i Sefydliad y Peirianwyr Mecanyddol fel enghraifft o waith academaidd o ansawdd uchel.

Cymerodd Rebecca ran yn y cwrs BEng Peirianeg Fecanyddol gyda Phrifysgol De Cymru a Rhwydwaith75. Roedd y rhan fwyaf o waith Rebecca yn ymwneud â gwirio systemau awyru, a bu llawer o drafodaethau yn yr adran ynghylch theatrau llawdriniaethau Awyru Glân Iawn (UCV), felly penderfynodd Rebecca ymchwilio iddynt am bwnc ei thraethawd hir. Teitl traethawd hir Rebecca oedd 'Ultra Clean Ventilation in Operating Theatres'.



Rebecca Mason ar dderbyn gwobr Prosiect y Sefydliad gan Sefydliad y Peirianwyr Mecanyddol

Yn ystod ei hadroddiad, cymerodd Rebecca ddarlleniadau mewn sawl theatr llawdriniaeth UCV ledled Cymru, a defnyddiodd set nodweddiadol o'r darlleniadau hyn i greu model yn ANSYS. Mae'r model yn dangos symudiad yr aer o fewn y theatr llawdriniaethau. Cynhaliodd hefyd brofion mwg gyda'r peiriant mwg er mwyn iddi allu gweld y canlyniadau mewn amser real.

Llongyfarchiadau mawr i'n Peiriannydd Safonau Perfformiad Cynorthwyol Rebecca Mason ar dderbyn gwobr Prosiect y Sefydliad gan Sefydliad y Peirianwyr Mecanyddol

Roedd Rebecca yn un o'n myfyrwyr Rhwydwaith75 a raddiodd yn gynharach eleni gyda gradd anrhydedd dosbarth cyntaf mewn peirianeg fecanyddol. Gwnaeth ei thraethawd hir ar awyru mewn theatrau llawdriniaeth gymaint o argraff ar y brifysgol nes iddynt ei gyflwyno i Sefydliad y Peirianwyr Mecanyddol fel enghraifft o waith academaidd o ansawdd uchel.

Cymerodd Rebecca ran yn y cwrs BEng Peirianeg Fecanyddol gyda Phrifysgol De Cymru a Rhwydwaith75. Roedd y rhan fwyaf o waith Rebecca yn ymwneud â gwirio systemau awyru, a bu llawer o drafodaethau yn yr adran ynghylch theatrau llawdriniaethau Awyru Glân Iawn (UCV), felly penderfynodd Rebecca ymchwilio iddynt am bwnc ei thraethawd hir. Teitl traethawd hir Rebecca oedd 'Ultra Clean Ventilation in Operating Theatres'.

Yn ystod ei hadroddiad, cymerodd Rebecca ddarlleniadau mewn sawl theatr llawdriniaeth UCV ledled Cymru, a defnyddiodd set nodweddiadol o'r darlleniadau hyn i greu model yn ANSYS. Mae'r model yn dangos symudiad yr aer o fewn y theatr llawdriniaethau. Cynhaliodd hefyd brofion mwg gyda'r peiriant mwg er mwyn iddi allu gweld y canlyniadau mewn amser real.

Newidiadau staff

Rydym wedi croesawu **Joanne Sewell** i'r Tîm Datblygu Ystadau fel Cynghorydd Delweddu Diagnostig Cynorthwyol. Mae gan Joanne dros 20 mlynedd o brofiad yn y GIG. Dechreuodd ei gyrfa fel Radiograffydd yn Ysbyty Brenhinol Morgannwg cyn symud ymlaen i fod yn Uwcharolygydd ar gyfer fflworosgopi ac fel goruchwyliwr diogelu rhag ymbelydredd. Rydyn ni'n edrych ymlaen at weld beth fydd Joanne yn ei gynnig i'r tîm!



• Joanne Sewell •

Croesawyd dau fyfyrwr Rhwydwaith75 newydd, **Sadie Enoch** sy'n gweithio o fewn y tîm Eiddo a **Steffan David** sy'n gweithio yn y tîm Datblygu Ystadau. Yn ddiweddar, dyfarnwyd Gwobr Ysgoloriaeth Rees Llewellyn i Sadie a grant o £250 i'w helpu gyda'i hastudiaethau am ragoriaeth yn ei chanlyniadau Lefel 'A'. Mae Rhwydwaith75 yn gyfle gwych i weithio, ennill a dysgu ac rydym yn sicr mai dim ond dechrau gyrfa lewyrchus yw hyn gyda'r GIG.



• Sadie Enoch •



• Steffan David •

Y Cornel Hanes – Ysbyty Sant Gwynllyw, Casnewydd

Rhoddwyd safle'r ysbyty gan Syr Charles Morgan, 2il Farwnig. Fe'i hagorwyd yn wreiddiol fel Tloty ac Ysbyty Undeb Casnewydd ym 1837, daeth ysbyty newydd ym 1869 ac ailadeiladwyd y tloty ym 1903. Yn ystod y Rhyfel Byd Cyntaf (1915) defnyddiwyd yr adeilad fel ysbyty milwrol. Ym 1948, ymunodd yr ysbyty â'r GIG fel Ysbyty Gwynllyw ac fe gafodd ei enwi ar ôl Sant Gwynllyw, nawddsant Eglwys Gadeiriol Casnewydd.



Yn y cyfnod modern mae'r ysbyty yn Ysbyty Cymunedol ac Iechyd Meddwl ar gyfer pobl Casnewydd a'r ardaloedd cyfagos. Mae Uned Casnewydd yn cynnwys 8 ward:

- ◆ Penhow (Adsefydlu ar gyfer Cleifion Niwroleg a Thorasig),
- ◆ Ruperra (Adsefydlu Strôc),
- ◆ Tredegar (Uned Seiciatrig),
- ◆ Gwanwyn (adsefydlu orthopedig),
- ◆ Dermatoleg (achosion dydd a chleifion allanol),
- ◆ Holly - Hawthorn - Sycamore (Iechyd Meddwl)

Yn ogystal â ffocws ar iechyd meddwl mae'r ysbyty yn gartref i Ysbyty Dydd Springfield sydd hefyd wedi'i leoli yn Uned Casnewydd. Mae hyn yn helpu cleifion i wella eu ffordd o fyw o ddydd i ddydd gan gynnwys asesiadau cartref i alluogi cleifion i fyw bywydau beunyddiol normal a diogel.





Gwyddom oll mai newid yn yr hinsawdd yw un o'r heriau mwyaf, os nad yr her fwyaf sy'n wynebu cymdeithas, ac yma yn Gwasanaethau Ystadau Arbenigol buom yn gyfranwyr enfawr tuag at greu Cynllun Cyflenwi Strategol Datgarboneiddio GIG Cymru. Felly, gadewch i ni brofi eich gwybodaeth a gweld faint o arwr hinsawdd ydych chi gyda'r 8 cwestiwn hyn...

- 1. Y GIG sy'n gyfrifol am FAINT o allyriadau carbon y DU?**
- 2. Beth yw'r tymheredd gorau y dylem anelu at gadw'r tymheredd byd-eang oddi tano?**
- 3. Sawl targed mae'r cynllun yn ei osod?**
- 4. Pryd mae ystâd GIG Cymru yn anelu at sicrhau y bydd ei oleuadau i gyd yn cael eu cyfnewid yn Ddeudodau Allyrru Golau (LED)?**
- 5. Mae Gwasanaethau Ambiwylans Cymru yn anelu at sicrhau bod pob ambiwlans newydd naill ai'n gerbyd trydan neu'n defnyddio tanwydd carbon isel, pryd maen nhw'n gobeithio cyflawni hyn?**
- 6. Faint o gyfleusterau golchi dillad newydd y targedir eu hadeiladu?**
- 7. Ym mha flwyddyn y bydd technoleg ddigidol yn cael ei datblygu i gefnogi dull cyfathrebu clyfar rhwng ein safleoedd a'r cyhoedd gartref?**
- 8. Ym mha flwyddyn y bydd technolegau i ddal nwyon meddygol sydd wedi'u diarddel yn cael eu hasesu a'u treialu?**

Quiz – asnwera



1. Y GIG sy'n gyfrifol am FAINT o allyriadau carbon y DU?
Mae'r GIG yn gyfrifol am 5% o allyriadau carbon y DU
2. Beth yw'r tymheredd gorau y dylem anelu at gadw'r tymheredd byd-eang oddi tano?
Ni ddylai tymheredd cyfartalog y byd fod yn uwch na tymheredd y cyfnod cyn-ddiwydiannol o fwy na 1.5 gradd Celsius
3. Sawl targed mae'r cynllun yn ei osod?
Mae'r Cynllun Cyflenwi yn nodi 46 o fentrau ar gyfer datgarboneiddio GIG Cymru
4. Pryd mae ystâd GIG Cymru yn anelu at sicrhau y bydd ei oleuadau i gyd yn cael eu cyfnewid yn Ddeudau Allyrru Golau (LED)?
Erbyn 2025, bydd holl oleuadau ystâd GIG Cymru yn oleuadau Deudau Allyrru Golau.
5. Mae Gwasanaethau Ambiwllans Cymru yn anelu at sicrhau bod pob ambiwlans newydd naill ai'n gerbyd trydan neu'n defnyddio tanwydd carbon isel, pryd maen nhw'n gobeithio cyflawni hyn?
Mae Gwasanaethau Ambiwllans Cymru yn anelu i bob ambiwlans newydd fod yn rhai trydan neu danwydd carbon isel erbyn 2030 (yn dibynnu ar allu technoleg i gefnogi hyn)
6. Faint o gyfleusterau golchi dillad newydd y targedir eu hadeiladu?
Bydd rhaglen gwasanaethau golchi dillad Cymru Gyfan yn darparu 2 gyfleuster golchi dillad newydd sbon a fydd yn cael eu dylunio a'u hadeiladu i 'Safon Ardderchog BREEAM' ar gyfer cynaliadwyedd a pherfformiad amgylcheddol.
7. Ym mha flwyddyn y bydd technoleg ddigidol yn cael ei datblygu i gefnogi dull cyfathrebu clyfar rhwng ein safleoedd a'r cyhoedd gartref?
Bydd technoleg ddigidol yn cael ei datblygu i gefnogi dull cyfathrebu clyfar rhwng ein safleoedd a chyda'r cyhoedd gartref.
8. Ym mha flwyddyn y bydd technolegau i ddal nwyon meddygol sydd wedi'u diarddel yn cael eu hasesu a'u treialu?
Erbyn 2024, bydd technolegau i ddal allyriadau nwyon meddygol wedi'u hasesu a'u rhoi ar brawf.



ses.info@wales.nhs.uk



02920 904118



@SES_Information



NHS Wales Shared Services Partnership - Specialist Estates Services



nwssp.nhs.wales/ourservices/specialist-estates-services/



Specialist Estates Services,
3rd Floor,
Companies House,
Crown Way,
Cardiff,
CF14 3UB



GIG
CYMRU
NHS
WALES

Partneriaeth
Cydwasaethau
Gwasanaethau Ystadau Arbenigol

Shared Services
Partnership
Specialist Estates Services