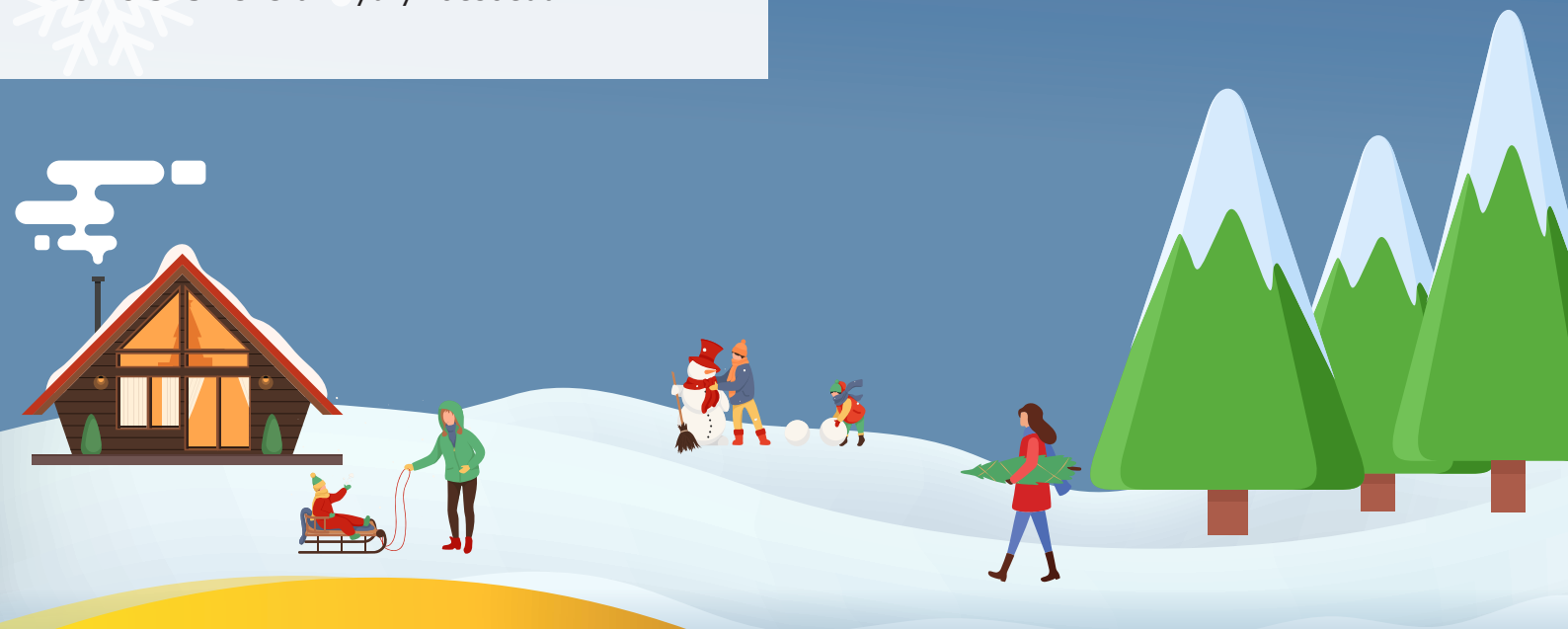


# Gwasanaethau Ystadau Arbenigol **CYLCHLYTHYR**

eNewsletter Edition 15, Rhagfyr 2022

## Yn y rhifyn hwn

Cyflwyniad .....	2
Teyrnged i Gyfarwyddwr SES, Neil .....	4
Newidiadau staff .....	5
ACES .....	6
Fforwm Diheintio Endosgopi .....	7
Ailbrisiad Ardrethu Annomestig 2023.....	9
Ysbyty Treforys, Abertawe .....	11
Cwis SES: GIG ar hyd yr oesoedd.....	12



**GIG**  
CYMRU  
**NHS**  
WALES

Partneriaeth  
Cydwasaethau  
Gwasanaethau Ystadau Arbenigol  
Shared Services  
Partnership  
Specialist Estates Services

# Gan y Cyfarwyddwr Neil H Davies

Y Cylchlythyr hwn fydd fy olaf fel Cyfarwyddwr gydag ymddeoliad yn prysur agosáu a Stuart Douglas eisoes mewn sefyllfa i gymryd yr awenau o 1 Chwefror. Wrth imi nesáu at ddiwedd fy nghyfnod yn y swydd efallai mai dyma'r amser cywir i fyfyrio ar bwysigrwydd Ystâd y GIG a sut, dros y blynnyddoedd, y mae trefniadau rheoli gwahanol wedi'u cymhwyso i gefnogi ei datblygiad.

Pan sefydlwyd y GIG ym 1948 derbyniodd Bwrdd Ysbytai Cymru (WHB) a oedd newydd ei sefydlu gyfrifoldeb am ystâd o 210 o ysbytai yn ogystal â chlinigau amrywiol a thai preswyl. Mae'n ddiddorol nodi bod WHB wedi'i seilio ar bum prif adran weithredol - Meddygol, Ysgrifenyddiaeth, Trysoryddion, Penseiri a Pheirianwyr. Roedd WHB yn gyfrifol am gynllunio a darparu cyfleusterau gofal iechyd mawr ledled Cymru. Ar lefel fwy lleol, dyrannwyd ysbytai yn grwpiau, a gweinyddwyd pob un ohonynt gan Bwyllgor Rheoli Ysbytai (HMC). O fewn pob HMC, y Peiriannydd Grŵp oedd yn gyfrifol am y gwasanaethau peirianeg - cymeriad brawychus yn ôl pob sôn!

Parhaodd y strwythur sylfaenol hwn nes i ad-drefnu 1974 arwain at sefydlu Awdurdodau Iechyd gan gynnwys Sefydliad Gwasanaethau Technegol Iechyd Cymru (WHTSO). I bob pwrpas, roedd WHTSO yn ddarparwr cydwasanaeth cenedlaethol ar gyfer Awdurdodau Iechyd ac ymhlith swyddogaethau eraill, parhaodd i gynllunio a datblygu ysbytai newydd. Yn y pen draw disodlwyd WHTSO gan Awdurdod Gwasanaethau Cyffredin Iechyd Cymru (WHCSA) ym 1982.

Ymunais â'r GIG ar 1 Ionawr 1994 fel rheolwr prosiect cynorthwyol yn EstateCare Projects, sy'n rhan o'r Grŵp EstateCare, uned weithredu o fewn WHCSA. Cyn hynny, roeddwn wedi gweithio am bron 10 mlynedd yn y sector adeiladu gan godi i swydd rheolwr masnachol i Alfred McAlpine yn gwasanaethu De Cymru a'r Gorllewin.



Roeddwn i wedi gweithio ar nifer o brosiectau ysbyty yn Ne Cymru i Alfred McAlpine, felly roedd symud i ochr y cleient yn y GIG yn enghraifft glasurol o botsiar y troi'n gipar. Ymunais â thîm gwych ac rwy'n dal i fod yn ffrindiau â llawer o'm cydweithwyr o'r amser hwnnw.

Roedd WHCSA yn gyfrifol am gynllunio a chyflawni'r holl brosiectau adeiladu mawr ar draws GIG Cymru yn ogystal ag ystod o swyddogaethau ystadau arbenigol eraill. Roedd yn lle gwych i weithiwr ystadau proffesiynol ifanc ddysgu'r grefft wedi'i amgylchynu gan gynifer o benseiri, peirianwyr, rheolwyr prosiect, syrfewyr meintiau a chlerc gwaith profiadol a gwybodus.

Ond o fewn ychydig flynyddoedd roedd preifateiddio ar yr agenda a gwerthwyd practis dylunio amlddisgyblaethol WHCSA - yr EstateCare Group - i Capita ym 1996.

Yn ei sgil, sefydlwyd Ystadau Iechyd Cymru i ddarparu gwasanaethau ystadau arbenigol ar lefel Cymru gyfan gan rychwantu peirianeg, eiddo, adeiladu a phynciau fel achosion busnes. Trosglwyddwyd y cyfrifoldeb am gynllunio ystadau a chyflenwi adeiladu i sefydliadau GIG lleol.

Arweiniodd sefydlu Llywodraeth Cymru yn 1999 a datganoli'r gwasanaeth iechyd o San Steffan at ad-drefnu unwaith eto. Daeth Ymddiriedolaethau'r GIG ac yna Byrddau Iechyd yn gwbl gyfrifol am yr ystâd iechyd a'i rheoli a'i chynnal. Diddymwyd WHCSA a 12 mlynedd yn ddiweddarach daeth cydwasanaeth newydd i'r amlwg i helpu i gefnogi sefydliadau gofal iechyd i ddarparu gwasanaethau yn effeithlon ac yn effeithiol.

Ymunodd Ystadau Iechyd Cymru â Phartneriaeth Cydwasanaethau GIG Cymru pan gafodd ei sefydlu yn 2012 ac fe'i hailfrandiwyd wedyn yn Wasanaethau Ystadau Arbenigol.



Mae'n anodd crynhoi'r gwersi a ddysgwyd o fy nghyfnod yn GIG Cymru – mae cymaint ohonynt wedi bod! - ond o safbwynt ystadau, un o'm prif bryderon yw nad yw'r proffesiwn peirianeg yn cael ei gynrychioli cystal ag y dylai fod.

Pan ddeuthum yn Gyfarwyddwr yn 2000, roedd pob un o'r arweinwyr proffesiynol ar draws y DU yn Beirianwyr Siartredig. Does dim un erbyn hyn. Yn yr un modd, roedd uwch Beirianwyr Siartredig yn bresennol ym mhob un o'r strwythurau rheoli cenedlaethol a lleol. Ychydig iawn sydd ar ôl bellach.

Gan gydnabod y duedd hon, mae Gwasanaethau Ystadau Arbenigol wedi cychwyn ar nifer o fentrau dros y blynyddoedd i geisio annog peirianwyr i ymuno â'r GIG. I ddechrau, datblygon ni Raglen Beirianeg i Raddedigion ond cawsom drafferth denu ymgeiswyr, i bob golwg nid oeddem yn gallu cystadlu â galw'r farchnad. Rydym hefyd wedi mynd i'r afael â chysylltu ag asiantaethau recriwtio arbenigol, eto heb fawr o lwyddiant.

Fodd bynnag, mae'n ymddangos bod ein menter ddiweddaraf o weithio mewn partneriaeth â Phrifysgol De Cymru a chynllun Network 75 yn talu ar ei ganfed. Noddir graddedigion i astudio gradd mewn peirianeg dros 5 mlynedd gyda lleoliadau gwaith wedi'u hintegreiddio ag astudiaeth academiaidd. Mae myfyrwyr yn elwa ar brofiad gwaith, yn dechrau deall peirianeg o fewn y cyd-destun gofal iechyd, ac yn osgoi'r dyledion enfawr a gronnir gan lawer o raddedigion ar gyrsiau gradd rhyngosod amser llawn neu fwy confensiynol.

Ar ôl graddio, darperir cefnogaeth i gyflawni Gradd Meistr mewn Peirianeg, sy'n rhagofyniad ar y daith i statws Peiriannydd Siartredig.

Rydym eisoes yn dechrau gweld graddedigion yn dod i'r golwg o'r cyfnod astudio cychwynol ac, er ei bod yn gynnar o hyd, yr wyf yn siŵr y bydd rhai o arweinwyr Ystadau'r GIG yn y dyfodol yn dod i'r amlwg o'r ffrwd hon.

Felly wrth i'm cyfnod yn fwy swydd ddod i ben, hoffwn ddiolch i bawb yr wyf wedi cael y pleser o weithio gyda nhw dros y blynyddoedd, gan obeithio fy mod wedi cyfrannu mewn rhyw ffordd fach at hyrwyddo'r sefydliad gwych, sef y GIG, a dymuno'r gorau i chi i gyd ar gyfer y dyfodol.



**Neil Davies**  
**[Neil.Davies4@wales.nhs.uk](mailto:Neil.Davies4@wales.nhs.uk)**

# Teyrnged i Gyfarwyddwr SES, Neil H Davies

Fel y bydd llawer ohonoch yn gwybod yn barod, bydd ein cyfarwyddwr Neil Davies yn ymddeol fis Mawrth nesaf ar ôl bron i 30 mlynedd o ddarparu gwasanaethau proffesiynol o fewn GIG Cymru. Mae'r garreg filltir hon yn rhoi cyfle i ddathlu gyrfa hir a ffrwythlon Neil yn y GIG a ddechreuodd ym 1994 gyda chefnid mewn mesur meintiau ar yr ochr contractio. Fe'i penodwyd yn Rheolwr Prosiect Cynorthwyol yn EstateCare Projects, sy'n rhan o isadran Grŵp EstateCare Awdurdod Gwasanaethau Cyffredin Iechyd Cymru (WHCSA). Roedd disgwyl y byddai profiad ymarferol Neil yn y diwydiant adeiladu yn rhoi cipolwg gwerthfawr ar y berthynas rhwng y sector cyhoeddus a'r byd masnachol taro a gwrthdaro. Cafodd ei sgiliau eu cydnabod yn gyflym iawn a daeth yn Rheolwr Prosiect yn fuan wedyn. Ychydig flynyddoedd yn ddiweddarach diddymwyd WHCSA fel sefydliad ac o'i lwch, ffurfiwyd Ystadau Iechyd Cymru (WHE).

Nid yw newid byth yn bell i ffwrdd yn GIG Cymru ac mewn ychydig o flynyddoedd a aeth heibio'n gyflym iawn cafodd WHE ei hun yn cael ei ymgorffori ym Mhartneriaeth Cydwasanaethau GIG Cymru (NWSSP) a oedd newydd ei ffurfio, gan fanteisio ar y cyfle i newid ei enw yn y lle cyntaf i Wasanaethau Cyfleusterau (FS) ac yna i Wasanaethau Ystadau Arbenigol (SES). Yn ystod sefydlu Partneriaeth Cydwasanaethau Cymru, llwyddodd Neil i reoli'r elfen ad-drefnu ystadau o'r newid, gan ryddhau arian sylweddol yn ôl i'r system. Ers hynny, mae rhai o'i lwyddiannau eraill wedi cynnwys:



- \* Cyhoeddi canllawiau strategol sy'n ymwneud ag ystadau ynghylch creu ysbytai maes COVID.
- \* Cefnogi Llywodraeth Cymru yn strategol ar faterion sy'n ymwneud â COVID-19 megis darpariaeth ocsigen a chyfleusterau arbenigol eraill a materion yn ymwneud â pheirianeg sy'n gysylltiedig â'r pandemig.
- \* Darparu arweinyddiaeth gref yn ystod y pandemig, gan sicrhau bod gwasanaethau SES ar gael i gefnogi gweithgareddau'r Bwrdd Iechyd a Llywodraeth Cymru a sicrhau diogelwch y staff yn ystod y cyfnod hwn.
- \* Arwain yr ymateb craffu achos busnes i ddatblygiad Ysbyty'r Faenor yng Nghwmbrân a Chanolfan Ganser newydd Felindre ymhlith llawer o brosiectau cyfalaf mawr eraill.
- \* Datblygu Byrddau Cynghori ar Ariannu Ystadau (EFAB) i reoli'r broses o ddyrannu cyfalaf ar gyfer prosiectau a nodwyd fel rhai risg uchel oherwydd cyflwr y cyfleuster.
- \* Creu gwasanaeth Gofal Sylfaenol arbenigol sy'n gysylltiedig ag eiddo SES i ymdrin ag ad-daliadau rhent practisiau meddygon teulu.
- \* Creu nifer o Beirianwyr Awdurdodi o fewn SES i sicrhau bod y Gwasanaeth cyfan yn cydymffurfio â safonau technegol.

Mae'r rhestr uchod ymhell o fod yn gyflawn ac nid yw'n gwneud cyfiawnder â gyrfa Neil mewn unrhyw ffordd.

Y tu allan i'r gwaith, mae Neil yn ddyn teulu gwych, yn mwynhau difyrro cydweithwyr gyda straeon am ei bedwar mab. Yn gynharach eleni, cyflawnodd ei uchelgais drwy ddal yr eog Albanaidd anodd ei ddal hwnnw o'r diwedd ar ôl blynyddoedd lawer o oglais achlysurol a straeon am yr hyn a allai fod wedi bod. Mae hefyd yn ddilynwr brwd o gyfnodau da a drwg Rygbi Caerdydd a rygbi Cymru yn gyffredinol. Mae ei fab Seb yn chwaraewr rhyngwladol i Gymru ar hyn o bryd ac o ganlyniad, mae Neil wedi teithio'r byd i'w wyllo'n chwarae gan gynnwys gemau yn Ne Affrica, Fiji, Seland Newydd a'r Ariannin. Mae holl staff SES yn dymuno ymddeoliad hir a boddhaus iddo.



## Newidiadau staff

---



### Beverly Williams

Croesawyd Beverly Williams i SES ym mis Medi a ddechreuodd ar ei dyletswyddau fel Syrfëwr Eiddo (Gofal Sylfaenol). Mae Bev yn ymgymryd â'r rôl a adawyd yn flaenorol gan Charlotte Egerton a adawodd SES ym mis Mai.

Ar ôl bron i 19 mlynedd o ddarparu cyngor amgylcheddol a rheoli cyfleusterau o ansawdd i'n cwsmeriaid, gadawodd Christopher Lewis SES ym mis Medi ar gyfer swydd newydd, gan gymryd rôl Pennaeth Cynorthwyol Llywodraethu Asedau a Gwasanaethau Technegol i Fwrdd Iechyd Prifysgol Cwm Taf Morgannwg.

Yn ystod ei amser gyda SES, ac o dan sefydliadau rhagflaenol fel Ystadau Iechyd a Gwasanaethau Cyfleusterau Cymru, mae Chris wedi ennill llawer o ganmoliaeth, gan gynnwys yn fwyaf diweddar ennill gwobr Cyfraniad Amgylcheddol i Gynaliadwyedd. Hoffem estyn ein dymuniadau gorau i Chris ar gyfer y dyfodol.



### Kate Webb

Ganol mis Awst, croesawyd Kate Webb a ymunodd â ni o Fwrdd Iechyd Prifysgol Aneurin Bevan i gymryd rôl Ymgynghorydd Amgylcheddol a Rheoli Cyfleusterau gyda'r Tîm Datblygu Ystadau.

Gellir gweld y swyddi gwag hyn a swyddi eraill ym Mhartneriaeth Cydwasanaethau GIG Cymru yma. Gallwch hefyd weld ein swyddi gwag, gwybodaeth am ddigwyddiadau hyfforddi, cyhoeddiadau a hysbysiadau cysylltiedig ag ystadau a gweithgareddau eraill ar ein ffrwd twitter: @SES\_Information.

**Emma Mazey | Swyddog Gwybodaeth**  
[Emma.Mazey@wales.nhs.uk](mailto:Emma.Mazey@wales.nhs.uk)

# ACES

Yn ddiweddar etholwyd Pennaeth Eiddo SES, Clive Ball, yn gadeirydd Cangen Cymru o ACES (Cymdeithas y Prif Syrfewyr Ystadau).

Ffurfiwyd ACES trwy gyfuno dau gorff rhagflaenol

- \* **CLAVA** - (Cymdeithas Asiantau Tir a Phriswyr y Sir)
- \* **ALAVES** - (Cymdeithas Priswyr a Syrfewyr Ystadau yr Awdurdod Lleol) ac mae wedi bodoli yn un o'r fformatau hyn ers 1908.

Mae ACES yn gymdeithas o Uwch Syrfewyr Ystadau a Rheolwyr Eiddo sy'n rhannu gwybodaeth a phrofiad trwy hyrwyddo arferion gorau yn y proffesiwn er budd y gymuned a gwasanaethau cyhoeddus.



Mae naw cangen ACES yn cwmpasu Lloegr gyfan, yr Alban, Gogledd Iwerddon a Chymru yn ogystal â Changen Wledig. Mae ACES yn cynrychioli tua 150 o gyrff sector cyhoeddus ac mae ganddo tua 400 o aelodau sy'n cymryd rhan (mae 43 ohonynt yn perthyn i Gangen Cymru, sef Cangen y Flwyddyn ACES 2021!). Ymgwymerir â rheolaeth ACES ar lefel genedlaethol, trwy gyngor ACES, sy'n cynnwys swyddogion etholedig ac enwebedig.

Dangosodd pandemig COVID-19 bwysigrwydd a budd cydweithio lle bu GIG Cymru, SES a sefydliadau'r sector cyhoeddus yn gweithio mewn partneriaeth i ddarparu cyfleusterau a gwasanaethau gofal iechyd i boblogaeth Cymru mewn ymateb i'r pandemig. Enillodd tîm Eiddo SES Wobr Rhagoriaeth ACES 2021 i gydnabod ei waith yn y maes hwn.

**Clive Ball | Pennaeth Eiddo**  
[Clive.Ball@wales.nhs.uk](mailto:Clive.Ball@wales.nhs.uk)



# Fforwm Diheintio Endosgopi



***Mae SES yn hyrwyddo ystod o seminarau a fforymau ar thema beirianneg trwy gydol y flwyddyn i helpu i rannu gwybodaeth, arfer da, a chyfleoedd rhwydweithio gyda chydweithwyr o'r un anian. Yn ystod haf 2022 dychwelodd y Fforwm Diheintio Endosgop cenedlaethol hynod boblogaidd a'r un cyntaf a gynhaliwyd wyneb yn wyneb ers dechrau pandemig COVID-19. Cadeiriwyd y digwyddiad gan SES ar y cyd ag IHEEM Cymru ac fe'i cynhaliwyd ar Faes Sioe Frenhinol Cymru, Llanfair-ym-Muallt yng nghanol yr haf pan oedd y tymheredd yn debyg i Fôr y Canoldir.***

Cadeiriwyd y drafodaeth a'r rhaglen gan John Prendergast, Uwch Beiriannydd Diheintio ac Awdurdodi (D) Cymru. Goruchwyliwyd trefniadaeth y digwyddiad gan Peter Barrow ac aelodau o dîm gweinyddol SES.

Eleni gwelwyd y presenoldeb uchaf erioed gan arddangoswyr o'r sector preifat a mynychwyr o bob Bwrdd Iechyd gyda chynrychiolwyr o bob rhan o'r maes dadheintio gan gynnwys:

- \* rheolwyr gwasanaeth di-haint
- \* staff/rheolwyr endosgopi
- \* arweinwyr dadheintio (gweithredol a gweithrediaeth)
- \* nyrsys atal a rheoli heintiau
- \* personau awdurdodedig (dadheintio)

Agorodd Stuart Douglas, Dirprwy Gyfarwyddwr SES, y digwyddiad. Tynnodd sylw at bwysigrwydd GIG Cymru yn cydweithio i ddarparu canlyniad i sicrhau bod ein cleifion yn cael y gofal gorau posibl. Mae dadheintio yn ffactor pwysig mewn gofal iechyd ac yn hanfodol i leihau'r posibilrwydd o adael ein cyfleusterau gyda heintiau diangen.

Trafodwyd llawer o themâu amserol ar y diwrnod gan gynnwys Canoli Gwasanaethau Dadheintio, hyfforddiant a chymwyseddau Peirianwyr a safonau cydymffurfio JAG.

Cafwyd rhyngweithio bywiog gyda'r holl gynadleddwyr gan arwain at drafodaethau a oedd yn ysgogi'r meddwl a dadleuon ar faterion dadheintio llog sy'n berthnasol i'r sector gweithredol.



## Roedd pynciau llosg y diwrnod yn cynnwys:

- \* Cynaliadwyedd: Gyda'r Cynllun Cyflawni Strategol ar gyfer Datgarboneiddio ar gyfer GIG Cymru a gyhoeddwyd yn 2021, cafwyd trafodaeth dda ar sut y gallai'r teulu dadheintio gyfrannu at y targedau hyn gan gynnwys eitemau megis manteision dyfeisiau aildddefnyddiadwy yn erbyn dyfeisiau untro. Yn y pen draw, mae angen bod yn wylidwrus lle ceir datrysiadau dadheintio sy'n newid, gyda diogelwch cleifion bob amser yn brif flaenoriaeth.
- \* Dychwelyd i wasanaeth arferol yn dilyn COVID a'r materion sy'n ymwneud â'r gweithredu.
- \* Defnyddio a chynnal a chadw endosgopau gan gynnwys anawsterau gyda bioffilm o fewn y dyfeisiau a'r cydrannau ategol sydd wedi'u hatodi, sydd wedi bod yn hynod anodd i'w glanhau.
- \* Sut gall cyfarwyddedau newydd sy'n cael eu gweithredu i leihau ôl-groniad fod yn risg bosibl i gleifion - mae'r unedau/cyfleusterau hyn fel arfer yn cael eu darparu fel atebion dros dro nad ydynt bob amser yn cydymffurfio â WHTM.
- \* Cafwyd cyflwyniad ysgogol a phoblogaidd gan un o bartneriaid y sector preifat a ofynnodd y cwestiwn pam na allwn sterileiddio endosgopau hyblyg? Arweiniodd hyn at lawer o ddadlau ymhlith y cynrychiolwyr ynghylch manteision ac anfanteision y prosesau presennol a ddefnyddir.

Hoffai SES ddiolch i IHEEM, ynghyd â mewnbwn technegol a chymorth ariannol ein harddangoswyr (Olympus, NeQis, Im-Med, Getinge, Cantel, Serchem Ltd, Wssenburge, SSD Ltd, Avidity Science, Sychem, ASP (Cynhyrchion Sterileiddio Uwch), hyfforddiant EWP a Serve Medical) y bu eu stondinau yn boblogaidd iawn gyda'r cynrychiolwyr ar y diwrnod. Heb y gefnogaeth hon, ni fyddai'r digwyddiad wedi bod yn bosibl.

**Simon Russell | Pennaeth Peirianeg**  
[simon.russel@wales.nhs.uk](mailto:simon.russel@wales.nhs.uk)

Mae tîm peirianeg SES yn edrych ymlaen at ddiwyddiadau yn y dyfodol yn 2023, gyda'r diwrnod yn gyfle da i rannu gwybodaeth a rhwydweithio. Mae presenoldeb yn y digwyddiadau hefyd yn darparu ardystiad Datblygiad Proffesiynol Parhaus ac yn rhannu newyddbethau dysgu yn y meysydd dadheintio a pheirianeg o'r cyflwyniadau technegol llawn gwybodaeth. Os oes gennych unrhyw themâu yr hoffech i'r tîm peirianeg ymdrin â nhw mewn digwyddiadau yn y dyfodol, rhowch wybod i ni!

**John Prendergast |**  
**Uwch Beiriannydd Dadheintio**  
[john.prendergast@wales.nhs.uk](mailto:john.prendergast@wales.nhs.uk)

## Ailbrisiad Ardrethu Annomestig 2023

---

Yn ddiweddar, mae SES ar y cyd â chydweithwyr o Wasanaethau Caffael Partneriaeth Cydwasanaethau GIG Cymru wedi cynnal ymarfer caffael Cymru Gyfan ar gyfer ymgynghorwyr arolygu ardrethi arbenigol i sicrhau bod sefydliadau GIG Cymru wedi penodi arolygwyr ardrethi ar gyfer Ailbrisiad Ardrethu Annomestig 2023.

Dyfarwyd y contractau ym mis Hydref 2022 er mwyn caniatáu amser i graffu ar y rhestr ardrethu ddrafft newydd a gyhoeddwyd ym mis Rhagfyr 2022 er mwyn gallu gwirio gwerthoedd ardrethol, dangos gwallau a gywirwyd a chaniatáu i unrhyw apeliadau gael eu paratoi a'u cyflwyno'n gyflym ar ôl i'r rhestr fynd yn fyw ar Ebrill 1af, 2023.

### Cefndir

Ers blynnyddoedd lawer, mae SES wedi cynorthwyo Byrddau ac Ymddiriedolaethau Iechyd i benodi cwmnïau arolygu ardrethi arbenigol i roi cyngor ar asesiadau ardrethu newydd a chyflwyno apeliadau ardrethu. Mae'r rhan fwyaf o arolygwyr ardrethu arbenigol yn gweithio am ffi sy'n seiliedig ar ganran o'r cyfraddau a arbedir sy'n golygu na chodir ffioedd oni wneir arbedion) er bod ffioedd ychwanegol yn daladwy os bydd ymddangosiad gerbron Tribiwnlysoedd Prasio neu Diroedd.

### Arbedion

Mae arbedion o ailbrisiadau blaenorol wedi bod yn sylweddol.

Ar gyfer ailbrisiad 2010 (2010-2017) roedd arbedion ar gyfer 10 Bwrdd ac Ymddiriedolaeth Iechyd GIG Cymru yn fwy na £13m ar gyfer ystâd rydd-ddaliad a lesddaliad y GIG. Yn ogystal, yn 2010, am y tro cyntaf, penodwyd cwmni arolygu ardrethu arbenigol ar sail Cymru gyfan mewn perthynas â meddygfeydd meddyg teulu a'r ystâd gofal sylfaenol. Yn dilyn llwyddiant sylweddol gan y cwmni penodedig yn yr Uwch Dribiwnlys (Siambur Tiroedd) mewn perthynas ag achos prawf ar ardrethu practisiau meddygon teulu a adeiladwyd i'r diben, gwnaed cyfansymiau o fwy na £39 miliwn mewn arbedion gan y 7 Bwrdd Iechyd yng Nghymru yn ystod y cyfnod o 7 mlynedd 2010-2017. Nid yw cyfanswm yr apeliadau o ailbrisiad 2017 (2017-2023) wedi'u cwblhau eto ond mae'r arbedion ar gyfer Lot 1 (ystâd aciwt, eilaidd ac ategol) ar hyn o bryd yn fwy na £20m ac ar gyfer Lot 2 (meddygfeydd meddygon teulu ac ystâd gofal sylfaenol) yn fwy na £10m.

## Ymarfer caffael 2023

Oherwydd pandemig COVID-19, cafodd ailbrisiad 2021 ei ohirio am ddwy flynedd tan 2023.

Rhannwyd contract ailbrisiad ardrethi 2023 yn dair lot ac mae wedi'i ddyfarnu i'r cwmnïau a ganlyn:

- \* **Lot 1** - Ystâd Acíwt, eilaidd ac ategol GIG Cymru - **GL Hearn**
- \* **Lot 2** - Meddygfeydd meddygon teulu ac ystâd gofal sylfaenol GIG Cymru - **Avison Young**
- \* **Lot 3** - Gwasanaethau archwilio ardrethi a mentrau ardrethi cysylltiedig eraill ar gyfer eiddo aciwt, eilaidd, ategol, gofal sylfaenol a meddygfeydd meddygon teulu yng Nghymru - **Avison Young**

## Newidiadau arfaethedig i'r system ardrethu

Mae Llywodraeth Cymru yn cynnal ymgynghoriadau amrywiol mewn perthynas â'r system ardrethu ac apeliadau. Mae un cynnig yn awgrymu newid y cyfnod ailbrisiad ardrethu 2023 a'r cylchoedd dilynol i gyfnod o 3 blynedd yn hytrach na'r cyfnod presennol o 5 mlynedd. Cynnig arall yw newid o'r system apeliadau i un debyg i'r system 'Gwirio, Herio, Apelio' a ddefnyddir ar hyn o bryd yn Lloegr.

## Ailbrisiad 2023

Mae rhestr ardrethu drafft 2023 wedi'i rhyddhau'n ddiweddar ac mae'n dangos cynnydd cymedrol mewn gwerthoedd ardrethol ledled Cymru, fodd bynnag, rydym yn parhau i aros am ganlyniad yr ymgynghoriadau uchod a chadarnhad o luosydd Cymru 2023/24 ac fe'i disgwylir erbyn diwedd y flwyddyn galendr. Bydd hyn yn gwirio a fydd lluosydd Cymru yn cael ei rewi fel y cyhoeddwyd yn ddiweddar yn Lloegr. Y gobaith yw y gellir cyflawni arbedion sylweddol unwaith eto o ailbrisiad 2023.

**Sian Cornwell-Shaw | Syrfëwr Eiddo**

[Sian.Cornwell-Shaw@wales.nhs.uk](mailto:Sian.Cornwell-Shaw@wales.nhs.uk)



## Cornel Hanes: Ysbyty Treforys, Abertawe

---

***Ar wahanol ffurfiau dros y blynyddoedd, mae Gwasanaethau Ystadau Arbenigol wedi bod â chysylltiad hir â'r ystâd iechyd yng Nghymru. Mae'n anodd rhagweld dyfodol adeiladu ysbytai yng Nghymru, ond mae'r gorffennol wedi'i gofnodi yn ein harchifau. Rydym yn gobeithio y bydd yr erthygl ganlynol o ddiddordeb ichi.***

Sefydlwyd yr ysbyty ym 1942 fel ysbyty brys adeg y rhyfel. Fe'i hadeiladwyd ar stad Maes-y-Gwernen lle safai Neuadd Maes-y-Gwernen gynt, a ddaeth hefyd yn rhan o'r ysbyty cyn ei ddymchwel yn 2017.

Yn ystod yr Ail Ryfel Byd, roedd gan yr ysbyty 15 o wardiau 'Nightingale' gyda thua 600 o welyau.

Erbyn diwedd yr 1970au, roedd angen moderneiddio'r ysbyty a derbyniwyd y cysyniad Niwclews fel sail i gynllun yr ysbyty newydd. Roedd y system Niwclews yn caniatáu i gynlluniau safonol ar gyfer sawl elfen o Ysbyty Cyffredinol Ardal gael eu cynllunio ar sail fodiwlaid gan greu ysbytai a fyddai, fodd bynnag, yn unigryw o ran cynnwys, adeiladwaith ac ymddangosiad. Gellid defnyddio'r cynlluniau safonol hyn hefyd ar gyfer ehangu ysbytai presennol trwy ychwanegu adrannau neu grwpiau o adrannau.

Seiliwyd y cysyniad Nucleus ar y casgliad o dempledi cyfnewidiadwy pob un ar ffurf Croes San Siôr ac fe'i cynlluniwyd i gynhyrchu adeilad isel heb fod yn fwy na thri llawr. Gellid defnyddio templedi ar gyfer pob swyddogaeth, boed yn wardiau, theatrau llawdriniaethau, ystafelloedd triniaeth, adrannau cleifion allanol neu labordai, a gellid eu cysylltu â'i gilydd ar y pen neu'r ochrau. Yn ogystal â chael eu gosod ar ei gilydd hyd at uchder o dri llawr, gellid trefnu'r templedi i weddu i arwynebedd, siâp a chyfuchliniau amrywiaeth o safleoedd.

Daeth y system Niwclews o gynllunio, briffio a dylunio ysbytai i ddominyddu'r rhaglen ysbytai drwy gydol yr 1980au. Erbyn 1992 roedd tua wyth deg o ysbytai Niwclews wedi'u cwblhau ledled y Deyrnas Unedig ac roedd hanner cant arall mewn gwahanol gamau cynllunio ac adeiladu.

Yng Nghymru, defnyddiwyd y system yn helaeth ar ôl 1980 i gwblhau'r patrwm o Ysbytai Cyffredinol Ardal a ddechreuwyd dros ugain mlynedd ynghynt. Mae cynlluniau Niwclews nodedig eraill yn cynnwys Ysbyty Gwynedd, Bangor; Maelor Wrecsam; Tywysoges Cymru, Pen-y-bont ar Ogwr; Tywysog Phillip, Llanelli a'r Royal Glamorgan, Llantrisant.

Dechreuwyd adeiladu ysbyty Treforys ym 1980 ac agorwyd ym 1985.

Symudwyd Canolfan Llosgiadau a Llawfeddygaeth Blastig Cymru i safle Treforys o Ysbyty St Lawrence, Cas-gwent ym 1994. Bwriad y ganolfan oedd darparu gofal ar gyfer y boblogaeth gyfan o 2.3 miliwn ar draws Gorllewin, Canolbarth a De Cymru. Nawr mae'r ganolfan yn trin poblogaeth o dros 10 miliwn ar draws De Cymru a De-orllewin Lloegr, ar gyfartaledd yn trin 750 o gleifion llosgiadau a dros 6,500 o gleifion llawdriniaeth blastig y flwyddyn.

Ehangodd Bwrdd Iechyd Prifysgol Bae Abertawe y safle i ganolbwyntio'n gyfan gwbl ar ofal cleifion sâl iawn yn 2015. Adeiladwyd uned gardiaidd newydd hefyd yn 2016 ar gost o £6.6 miliwn.

Yn 2019, treialodd Treforys y defnydd o awtomeiddio prosesau robotig i adolygu presgripsiynau rhiwmatoleg. Mae'r ysbyty yn gartref i Sefydliad Llawfeddygaeth Metabolig a Gordewdra Cymru ac agorodd ei ddrysau yn 2010, y ganolfan yw'r unig fariatrig yng Nghymru.

Heddiw, mae gan yr ysbyty 750 o welyau ac mae ganddo adran Damweiniau ac Achosion Brys a chyfleusterau ar gyfer gofal meddygol cyffredinol aciwt a'r henoed, gwasanaethau trawma ac orthopedig, gwasanaethau llawfeddygaeth arbenigol a phediatrig. Mae hefyd yn ysbyty dysgu ar gyfer myfyrwyr meddygol Ysgol Feddygaeth Prifysgol Abertawe.

*Mae gennym lyfrgell luniau helaeth o ystadau ysbytai yng Nghymru a byddem yn croesawu unrhyw luniau a allai ehangu ein cofnodion. I gyflwyno lluniau, neu os hoffech i ni gynnwys eich ysbyty mewn rhifyn o'r cylchlythyr hwn yn y dyfodol, cysylltwch â:*

**Emma Mazey | Swyddog Gwybodaeth**  
[Emma.Mazey@wales.nhs.uk](mailto:Emma.Mazey@wales.nhs.uk)

## Cwis SES: GIG ar hyd yr oesoedd

---

Profwch eich gwybodaeth i weld pa mor dda rydych yn gwybod am ddyddiadau allweddol yn GIG Cymru a phryd y cafodd yr ysbytai hyn eu hadeiladu.

- \* Beth oedd y dyddiad y sefydlwyd y GIG?
- \* Beth oedd y tri strwythur sylfaenol ar ddechrau'r GIG?
- \* Pwy oedd yn gyfrifol am gyhoeddi'r ddogfen 'Cynllun Ysbyty ar gyfer Cymru a Lloegr' a helpodd i osod cynlluniau ar gyfer adeiladu ysbytai bryd hynny?
- \* Ym mha flwyddyn y cymerodd Ysgrifennydd Gwladol Cymru lawer o'r cyfrifoldeb dros wasanaethau iechyd yng Nghymru?

# Cwis SES: GIG ar hyd yr oesoedd

Beth yw enwau'r ysbytai canlynol a phryd y cawsant eu hagor yn wreiddiol?



# Atebion y cwis

---

- 01:** **Ysbyty Brenhinol Gwent, Casnewydd - 1836.** 1836 ond ar ôl symud i Heol Caerdydd, fe'i ail-agorwyd gan Is-iarll Tredegar fel Ysbyty Casnewydd a Mynwy yn Awst 1901. Newidiodd ei enw i Ysbyty Brenhinol Gwent ym 1913.
- 02:** **Ysbyty Maelor Wrecsam, Wrecsam- 1934.** Agorwyd cartref i'r henoed a'r methodig, a fwriadwyd i gymryd lle'r tloty, ar y safle gan David Lloyd George AS fel "Plas Maelor" a gwasanaethodd fel ysbyty milwrol brys yn yr Ail Ryfel Byd.
- 03:** **Ysbyty Athrofaol Cymru, Caerdydd - 1971.** Dyma ysbyty ac ysgol feddygol gwbl integredig gyntaf Ewrop, ar gost o £22 miliwn. Yr ysbyty yw'r trydydd Ysbyty Athrofaol mwyaf yn y DU a'r ysbyty mwyaf yng Nghymru.
- 04:** **Ysbyty Dewi Sant, Pontypridd - 1865.** Tloty yn wreiddiol lle adeiladwyd clafdy ac ysbyty ynysu. Yna daeth y cyfadeilad yn Ysbyty'r Graig ym 1948. Wedi'r rhyfel, daeth yn ysbyty geriatrig cyn cael ei ailadeiladu'n llwyr fel Ysbyty Dewi Sant yn y 1960au.
- 05:** **Ysbyty Treforys, Abertawe - 1942.** Roedd y safle yn wreiddiol yn gartref i Neuadd Maes-y-Gwernen, ffermdy o'r 19eg ganrif a ddaeth i feddiant William Williams AS ym 1885. Adeiladwyd ysbyty meddygol brys ar y safle ym 1942.
- 06:** **Ysbyty Coffa Victoria, Powys - 1902.** Mae gwreiddiau'r cyfleuster yn Sefydliad Nyrso Fictoria, ym 1948 cafodd ei aileniwi'n Ysbyty Coffa Fictoria ac fe'i ailadeiladwyd yn sylweddol yn 2004.
- 07:** **Ysbyty Tywysog Phillip, Llanelli - 1990.** Fe'i cwblhawyd ym mis Mai 1990. Ehangodd yr ysbyty pan agorodd uned gofal y fron newydd ym mis Hydref 2010.



## Atebion y cwis:

1. Gorffennaf 5ed 1948
2. Gofal sylfaenol, gwasanaethau cymunedol, a gwasanaethau ysbyty. Yr enw ar hyn oedd y System Dridarn ac roedd yn ei lle o 1948 tan 1974.
3. Enoch Powell, roedd gan y cynllun ddau ddiben: sefydlu'r maint a'r mathau o ysbytai oedd eu hangen, ynghyd â gwasanaethau meddygon teulu a gwasanaethau cartref.
4. 1969. Ategwyd hyn gan y Swyddfa Gymreig a sefydlwyd ym 1964.



ses.info@wales.nhs.uk



02920 904118



@SES\_Information



@SES\_Information



Specialist Estates Services,  
3rd Floor,  
Companies House,  
Crown Way,  
Cardiff,  
CF14 3UB



GIG  
CYMRU  
NHS  
WALES

Partneriaeth  
Cydwasaethau  
Gwasanaethau Ystadau Arbenigol  
Shared Services  
Partnership  
Specialist Estates Services